

**Skýrsla nefndar um leiðir til að styrkja
atvinnulíf á Vestfjörðum**

**Forsætisráðuneytið
apríl 2007**

Efnisyfirlit

Inngangur	5
1 Þróun og staða búsetu og atvinnulífs á Vestfjörðum.....	7
1.1 Íbúapróun á Vestfjörðum	7
1.2 Einkenni Vestfjarða.....	9
1.3 Þróun samganga	10
1.5 Staða atvinnulífs á Vestfjörðum.....	11
2 Tillögur um aðgerðir ríkisins til að styrkja atvinnulíf á Vestfjörðum.....	13
2.1 Bættar samgöngur	14
2.2 Uppbygging farsímasambands og háhraðatengingar	15
2.3 Aukið öryggi í raforkumálum	15
2.4 Efling menntunar, rannsókna og nýsköpunar á vel skilgreindum styrkleikasviðum	15
2.5 Efling annarrar opinberrar þjónustu	16
2.6 Sértaekar aðgerðir sem ná til alls landsins.	18
2.6.1 Aðgerðir til að styrkja starfsemi rækjuvinnslustöðva	18
2.6.2 Aðgerðir til flutningsjöfnunar	19
2.7 Uppbygging olíuhreinsistöðvar á Vestfjörðum	20
Viðauki I: Tillögur um fjölgun opinberra starfa og aukna opinberra þjónustu á Vestfjörðum – nánari útlistun.....	21
Viðauki II: Vinnumarkaður, atvinnuleysi, tekjur og menntun	41

Inngangur

Forsætisráðherra skipaði þann 15. mars 2007 nefnd sem ætlað var að fjalla um leiðir til að styrkja atvinnulíf á Vestfjörðum. Nefndin var skipuð í framhaldi af viðræðum fulltrúa sveitarfélaga á Vestfjörðum við ríkisstjórnina að undanfögnu. Nefndinni var meðal annars ætlað að gera tillögur um mögulegan flutning starfa frá höfuðborgarsvæðinu til Vestfjarða.

Í nefndina voru skipuð Halldór Árnason, skrifstofustjóri í forsætisráðuneyti, sem jafnframt var formaður, Guðrún Þorleifsdóttir, lögfræðingur í iðnaðar- og viðskiptaráðuneyti, Halldór Halldórsson, bæjarstjóri Ísafjarðarbæjar, og Aðalsteinn Óskarsson, framkvæmdastjóri Fjórðungssambands Vestfirðinga.

Nefndin hélt fyrstu fundi sína á Ísafirði 19. mars sl. Til fundar við nefndina þar komu bæjarstjórar Bolungarvíkur og Súðavíkur, forsvarsmenn útibúa Hafrannsóknastofnunarinnar, Mátís, Veðurstofunnar, Vinnuálagstofnunar og Vinnueftirlitsins, forsvarsmenn Háskólaseturs Vestfjarða, Fræðslumiðstöðvar Vestfjarða og Náttúrustofu Vestfjarða. Einnig komu á fund nefndarinnar fulltrúar atvinnulífs á Ísafirði og Bolungarvík. Þá áttu Halldór Halldórsson og Aðalsteinn Óskarsson fundi með fulltrúum sveitarfélaganna Vesturbyggðar, Tálknafjarðarhrepps, Strandabyggðar, Kaldrananeshrepps, Árneshrepps og Reykhólahrepps og með nokkrum fulltrúum atvinnulífs.

Á þessum fundum komu fram ýmsar tillögur og hugmyndir um hvernig bæta megi atvinnuástand á Vestfjörðum. Þá bárust nefndinni að auki nokkrar tillögur frá áhugasömum einstaklingum. Nefndin óskaði eftir viðbrögðum frá viðkomandi ráðuneytum um útfærslu og framkvæmd framkominna tillagna. Daganna 29.–30. mars sl. átti nefndin fundi með fulltrúum 8 ráðuneyta í Reykjavík. Á þeim fundum voru lagðar fram ýmsar útfærðar tillögur um flutning og fjölgun opinberra starfa á Vestfjörðum á næstu árum.

Ísafjarðarbær er einn þriggja byggðarkjarna utan höfuðborgarsvæðisins sem skilgreindir eru í stefnumótandi byggðaáætlun, sem ber að byggja upp. Samfélög á Vestfjörðum geta tekið við 1.500 til 2.000 íbúa fjölgun án mikillar fjárfestingar fyrir ríki og sveitarfélög.

Vestfirði hefur um nokkurt skeið skort aðdráttarafl sem áhugaverður staður til búsetu. Ýmsar ástæður liggja þar að baki. Ýmislegt bendir nú til að á því geti orðið breyting á næstu árum. Stjórnvöld hafa ákveðið að verja á næstu fjórum árum allt að 13 milljörðum króna til framkvæmda við vegi, fjarskipti og snjóflóðavarnir. Auk tillagna um almennar umbætur á Vestfjörðum miða tillögur nefndarinnar að því að leggja til við stjórnvöld að blása ungu fólki, sem og öllum Vestfirðingum í brjóst aukna bjartsýni á möguleika svæðisins til búsetu og atvinnuuppbyggingar með því að efla starfsemi opinberra stofnana sem eru á svæðinu. Um er að ræða stofnanir m.a. á sviði menntunar, rannsókna og nýsköpunar sem í samvinnu við fyrirtækin á svæðinu geti snúið við atvinnuþróuninni til aukinnar verðmætasköpunar.

Í fyrri kafla skýrslunnar er fjallað um þróun búsetu og atvinnulífs á Vestfjörðum á síðustu 10 árum. Í síðari kafla skýrslunnar er gerð grein fyrir tillögum nefndarinnar um aðgerðir ríkisins til að styrkja atvinnulíf á Vestfjörðum. Í fyrri viðauka er nánari lýsing á 37 tillögum sem nefndin leggur fram um fjölgun starfa og í síðari viðauka eru upplýsingar um vinnuþrenging, atvinnuleysi, tekjur og menntun á Vestfjörðum.

Í viðauka I hefur nefndin jafnframt reynt eftir megni að leggja mat á kostnað við að koma tillögum í framkvæmd. Gróft áætlað má gera ráð fyrir því að þær 37 tillögur sem þar er að

finna feli í sér allt að 80 ný störf á Vestfjörðum sem kalla myndi á viðbótarkostnað upp á rúmlega 500 m.kr. á ári þegar þær eru að fullu komnar til framkvæmda.

1 Þróun og staða búsetu og atvinnulífs á Vestfjörðum

1.1 Íbúapróun á Vestfjörðum

Íbúum á Vestfjörðum hefur farið fækkandi undanfarna áratugi. Á síðustu 10 árum hefur íbúum fækkað um tæplega 1.200. Í meðfylgjandi yfirliti yfir mannfjöldapróun á Vestfjörðum á síðustu 10 árum kemur fram að þessi þróun á sér stað í öllum sveitarfélögum.

Tafla 1. Mannfjöldapróun á Vestfjörðum 1997-2006

	1997	2000	2003	2006
Bolungarvík	1.094	1.000	944	905
Ísafjarðarbær	4.395	4.225	4.127	4.098
Reykholahreppur	335	308	283	251
Tálknafjarðarhreppur	327	367	349	292
Vesturbyggð	1.248	1.164	1.073	937
Súðavíkurhreppur	277	227	229	229
Árneshreppur	74	60	56	50
Kaldrananeshreppur	142	131	125	101
Bæjarhreppur	100	93	101	100
Strandabyggð	642	575	548	507
Samtals	8.634	8.150	7.835	7.470

Heimild: Hagstofa Íslands. Tölurnar miðast við 1. desember

Tafla 2. Búferlaflutningar eftir sveitarfélögum 2006

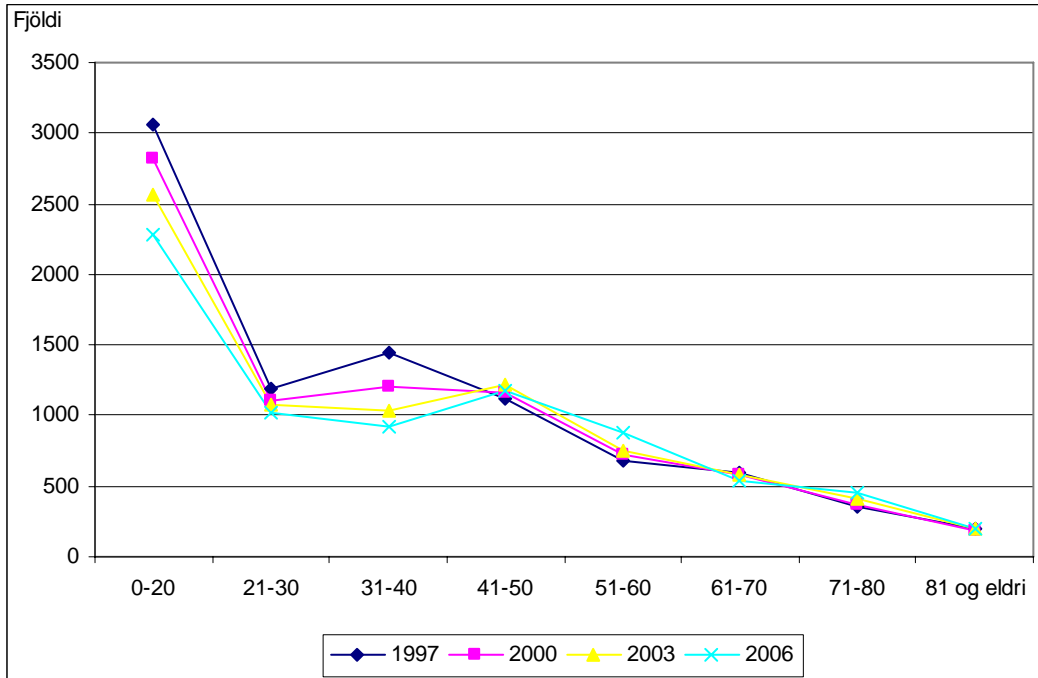
Búseta	Fluttir alls			Fluttir innan sveitarfélags	Fluttir milli svf. innan landsvæðis			Fluttir milli landsvæða			Fluttir milli landa			
	Aðfl. umfr.	Að- brottfl. fluttir	Brott- fluttir		Aðfl. umfr.	Að- brottfl. fluttir	Brott- fluttir	Aðfl. umfr.	Að- brottfl. fluttir	Brott- fluttir	Aðfl. umfr.	Að- brottfl. fluttir	Brott- fluttir	
Allt landið	5.255	29.005	23.750	31.887		10.021	10.021	0	9.152	9.152	5.255	9.832	4.577	
Höfuðborgarsvæðið	2.808	17.081	14.273	19.651		7.920	7.920	257	3.770	3.513	2.551	5.391	2.840	
Landsbyggð	2.447	11.924	9.477	12.236		2.101	2.101	-257	5.382	5.639	2.704	4.441	1.737	
Vestfirðir	-129	584	713	844		101	101	-251	307	558	122	176	54	
Bolungarvík	-20	71	91	123		1	22	21	-48	17	65	27	32	5
Ísafjarðarbær	-40	313	353	604		4	45	41	-120	159	279	76	109	33
Reykholahreppur	4	29	25	4		5	5	0	-1	23	24	0	1	1
Tálknafjarðarhreppur	-13	20	33	15		2	6	4	-21	7	28	6	7	1
Vesturbyggð	-25	79	104	43		-4	7	11	-40	52	92	19	20	1
Súðavíkurhreppur	-18	32	50	38		-6	14	20	-8	14	22	-4	4	8
Árneshreppur	-2	0	2	0		0	0	0	-2	0	2	0	0	0
Kaldrananeshreppur	-12	3	15	4		-3	0	3	-10	2	12	1	1	0
Bæjarhreppur	-6	6	12	0		0	0	0	-5	6	11	-1	0	1
Strandabyggð	3	31	28	13		1	2	1	4	27	23	-2	2	4

Heimild: Bygðastofnun / Hagstofa Íslands

Á síðasta ári fluttu 5.255 fleiri íbúar til landsins en frá því, til höfuðborgarsvæðisins fluttu 2.808 og til landsbyggðar 2.447 íbúar. Frá Vestfjörðum fluttu 713 íbúar, aðfluttir íbúar eru 584 og því eru brottfluttir umfram aðflutta 129 árið 2006. Íbúum fækkar í öllum sveitarfélögum á Vestfjörðum.

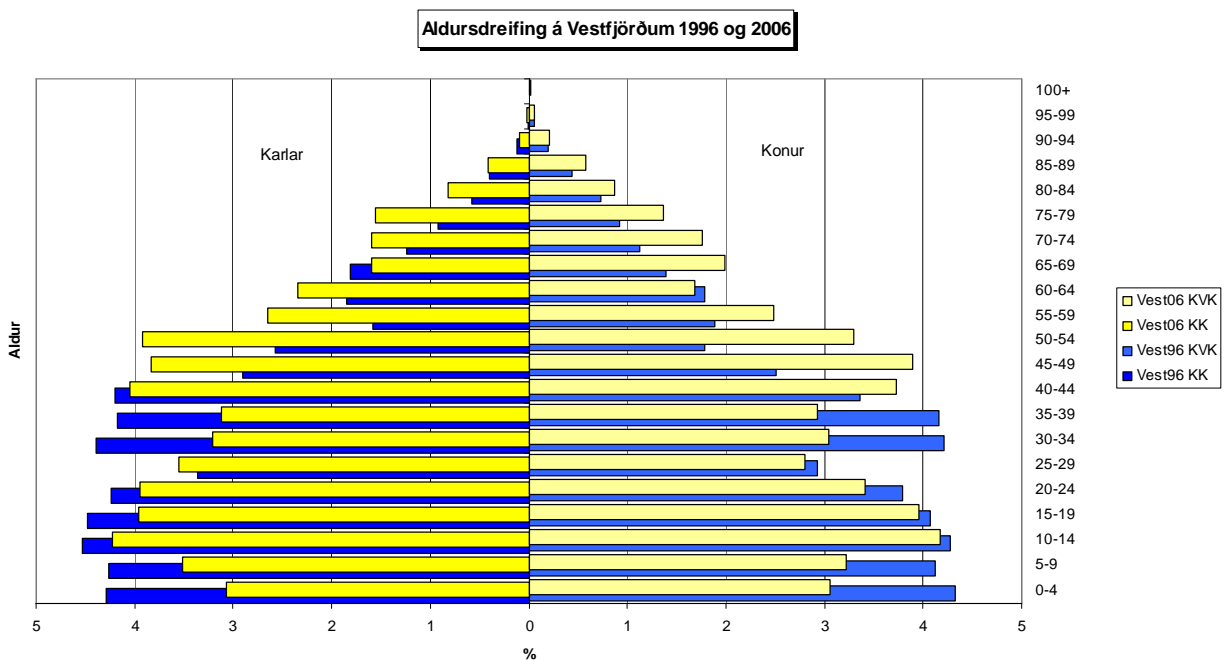
Aldursdreifing íbúanna hefur breyst nokkuð síðastliðinn áratug eins og fram kemur á mynd 1. Það veldur sérstökum áhyggjum að í aldurshópnum yngri en 21 árs hefur íbúum fækkað um 780 og í aldurshópnum 31-40 ára er fækkunin einnig veruleg eða rúmlega 500 íbúar. Fækkunin í þessum tveimur aldurshópum er álíka mikil og heildarfækkun íbúa fjórðungsins.

Mynd 1. Aldursdreifing mannfjölda á Vestfjörðum 1997-2006

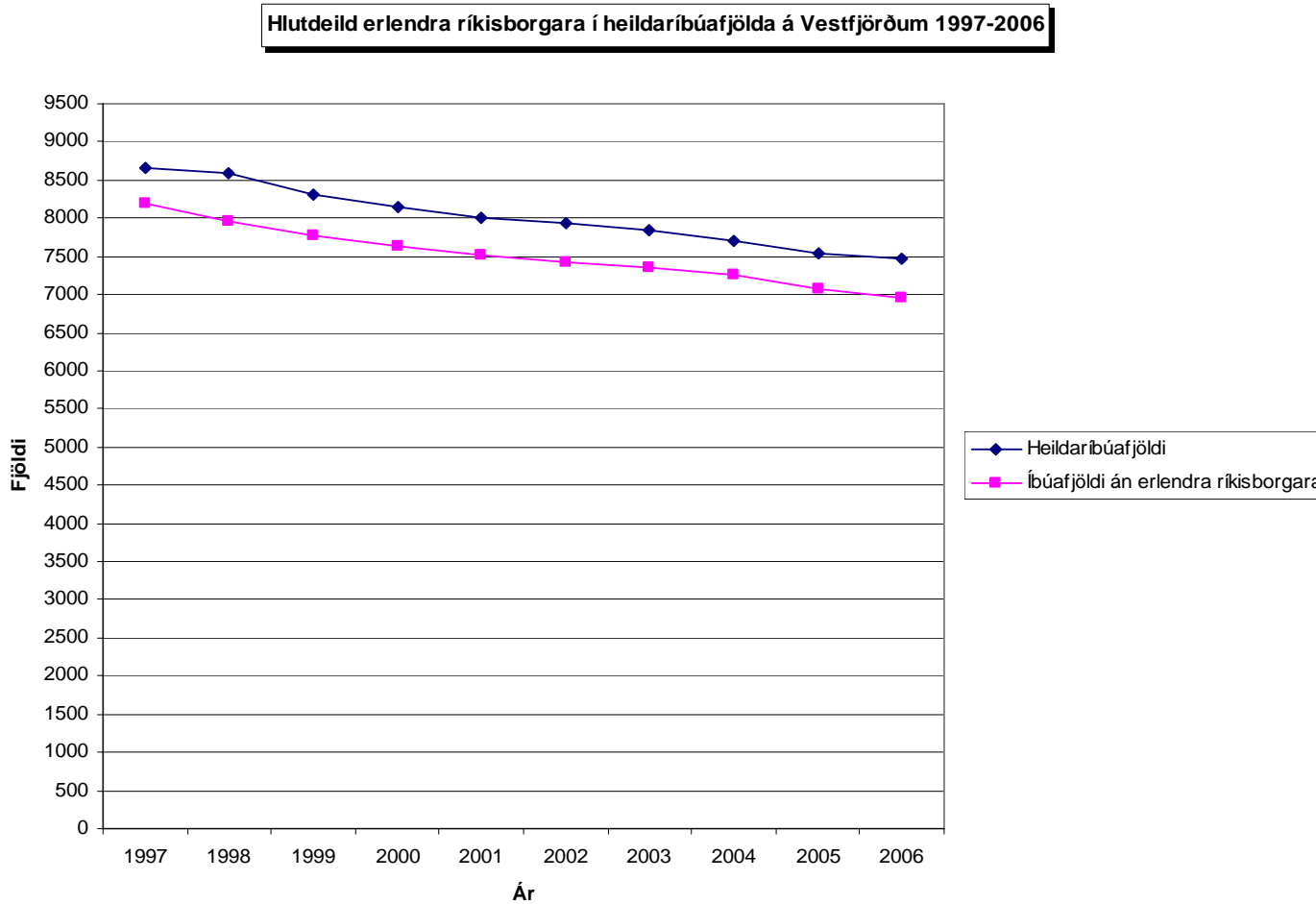


Heimild: Hagstofa Íslands. Tölurnar miðast við 1. desember

Mynd 2. Aldursdreifing 2006 í samanburði við 1996



Mynd 3. Fjöldi erlendra ríkisborgara búsettra á Vestfjörðum 2006



Fjöldi erlendra ríkisborgara hefur verið nokkuð stöðugur á árabílinu 1997-2006. Sé aldurssamsetning þessa hóps skoðuð er athyglisvert að hæst er hlutfall erlendra ríkisborgara í aldurshópnum 25 til 40 ára. Á mynd 2 kemur fram að í þeim sama aldurshóp er hlutfall íbúa Vestfjarða lægra en á Íslandi öllu. Staðan væri því sýnu verri ef þessir íbúar væru ekki til staðar og það kallar á eflingu starfsemi á sviði innflytjendamála.

1.2 Einkenni Vestfjarða

Landslag Vestfjarða er mótað af jöklum síðustu ísaldar sem grafið hafa út úr hálendi einstakt land með djúpum og oft og á tíðum þröngum fjörðum. Lítið undirlendi hefur ávallt takmarkað hefðbundin landbúnað en á móti hafa gjöful fiskimið og skjólgóðir firðir skapað grundvöll búsetu og á tíðum meiri auðlegð en í öðrum landshlutum. Landslag hefur þannig mótað byggðina í gegnum aldir og við þéttbýlismyndun á síðustu öld urðu áhrifin þau að í stað eins stórs kjarna mynduðust mörg smá en sjálfstæð byggðarlög sem treystu á sjóflutninga og síðar einnig flugsamgöngur. Bein samskipti við erlenda markaði voru einnig einkennandi í gegnum aldir.

Einkenni byggðar eru því fámenn byggðarlög og gjarnan aðskilin frá öðrum vegna erfiðra landssamgangna, einkum þó á vetrum. Hið sama gildir um landssamgöngur til annarra landshluta. Vegna þessara aðstæðna verður að telja Vestfirði deilast í fjögur atvinnusvæði. Íbúar þessara svæða skiptast þannig að um 70% eru búsettir í Ísafjarðarbæ, Bolungarvík og

Súðavíkurbhreppi, 17% búa í Vesturbyggð og Tálknafjarðarhreppi, 10% í Strandasýslu og 3% í Reykhólahreppi.

1.3 Þróun samganga

Góðar samgöngur eru grundvöllur þess að atvinnulíf og byggð blómstri á Vestfjörðum. Fjórðungurinn er sá landshluti sem hefur rekið lestina á landsvísu í flestu sem varðar uppbyggingu vegakerfisins. Ástæðurnar felast m.a. í því hve land er vogskorið og hálent og er því vegagerð í fjórðungnum erfið og kostnaðarsöm. Af þessum sökum var langt fram eftir tuttugustu öld lögð áhersla á góðar sjó- og flugsamgöngur. Greiðar samgöngur á landi eru nú hins vegar forsenda þess að mannlíf dafni í byggðum fjórðungsins og atvinnuvegir á Vestfjörðum standist harðnandi samkeppni á markaði.

Vestfirskar sveitarstjórnir hafa mótað sér sameiginlega stefnu í samgöngumálum á vettvangi Fjórðungssambands Vestfirðinga. Stefnan var fyrst samþykkt á Fjórðungssþingi 1997 og síðan endurskoðuð á árinu 2004 og samþykkt á Fjórðungssþingi sama ár. Í stefnumótun hefur verið unnið með fjögur skilgreind samgöngusvæði, þ.e. Ísafjarðarsýslu, Strandasýslu, Reykhólahrepp og Vestur-Barðastrandasýslu. Sett voru fram þrjú meginatriði í eftirfarandi tímaröð:

1. Vegagerð milli þéttbýlisstaða, flugvalla og ferjubryggna innan hvers samgöngusvæðis.
2. Tenging samgöngusvæða við þjóðvegakerfi landsins með uppbyggingu Vestfjarðavegar milli Flókalundar og Bjarkarlundar og Djúpvegar í Ísafjarðardjúpi.
3. Tenging milli samgöngusvæða með vegi um Arnkötludal og jarðgöngum milli Dýrafjarðar og Arnarfjarðar og jarðgöngum áfram undir Dynjandisheiði.

Samkvæmt nýsamþykkttri samgönguáætlun 2007-2010 verður varið til vegamála samtals 105 milljörðum króna á tímabilinu. Þar af nema framlög til vegamála á Vestfjörðum tæpum 10 milljörðum króna eða um 9,5% af heildarframlagi til vegamála. Til samanburðar má nefna að á árunum 2003-2006 var varið um 4 milljörðum króna til vegaframkvæmda á Vestfjörðum á núgildandi verðlagi. Framlög til vegamála á Vestfjörðum skiptast þannig að framkvæmt verður fyrir 1,6 milljarða króna árið 2007, 3,6 milljarða króna árið 2008, 2,2 milljarða króna árið 2009 og 2,5 milljarða króna árið 2010.

Samkvæmt þessum áætlunum verður staða framangreindra verkefna samkvæmt markmiðum sveitarfélaga á Vestfjörðum í lok árs 2010 sem hér segir:

1. Framkvæmdum á vegi með bundnu slitlagi annars vegar til Drangsness og hins vegar vegi að flugvelli í Patreksfirði verður ekki að fullu lokið.
2. Framkvæmdum í Ísafjarðardjúpi verður lokið. Á Vestfjarðavegi verður lokið framkvæmdum frá Þorskafirði að Vattarfirði en ólokið verður annars vegar framkvæmdum frá Vattarfirði og að Þingmannaá í Vatnsfirði og hins vegar framkvæmdum við veg úr Þorskafirði að Bjarkarlundi þar sem þverun fjarðarins er álitlegur kostur.
3. Lokið verður við gerð vegar um Arnkötludal, með verklokum 2008/2009. Hvorki framkvæmdir við jarðgöng milli Dýrafjarðar og Arnarfjarðar né jarðgöng um Dynjandisheiði verða hafnar.

Óshlíðargöng hafa komið inn sem nýtt verkefni miðað við upphafleg markmið sveitarfélaganna á Vestfjörðum en áætluð verklok eru á árinu 2010.

1.4 Styrkleikar Vestfjarð.

Styrkleiki Vestfjarða hefur falist í nálægð við auðlindir sjávar og sjávarbotns með nýtingu þeirra til framleiðslu afurða á erlendan markað. Mikil þekking er á sjávarútvegi hvort sem er í útgerð eða vinnslu sjávarafurða. Þá hefur skapast mikilvæg þekking á nýtingu auðlinda svæðisins sem byggja má á nýjar atvinnugreinar svo sem eldi sjávardýra, iðnað, ferðaþjónustu og á menningarsviðinu.

Á Vestfjörðum er stöðugt og gott vinnuafl, persónuleg tengsl sem og góðar aðstæður fyrir búsetu, samhliða því að verð á fasteignum er lægra en á höfuðborgarsvæðinu. Samfélagið er fjölskylduvænt. Nálægð atvinnu, menntunar, þjónustu og menningar skapar kjöraðstæður fyrir uppeldi barna. Menningarlíf hefur löngum verið blómlegt á Vestfjörðum og er einn hornsteinn samfélagsins. Vestfirðingar hafa sýnt frumkvæði og vakið athygli fyrir að skapa ungu fólki tækifæri til að rækta menningu sína og litið á það sem lið í forvarnarstarfi.

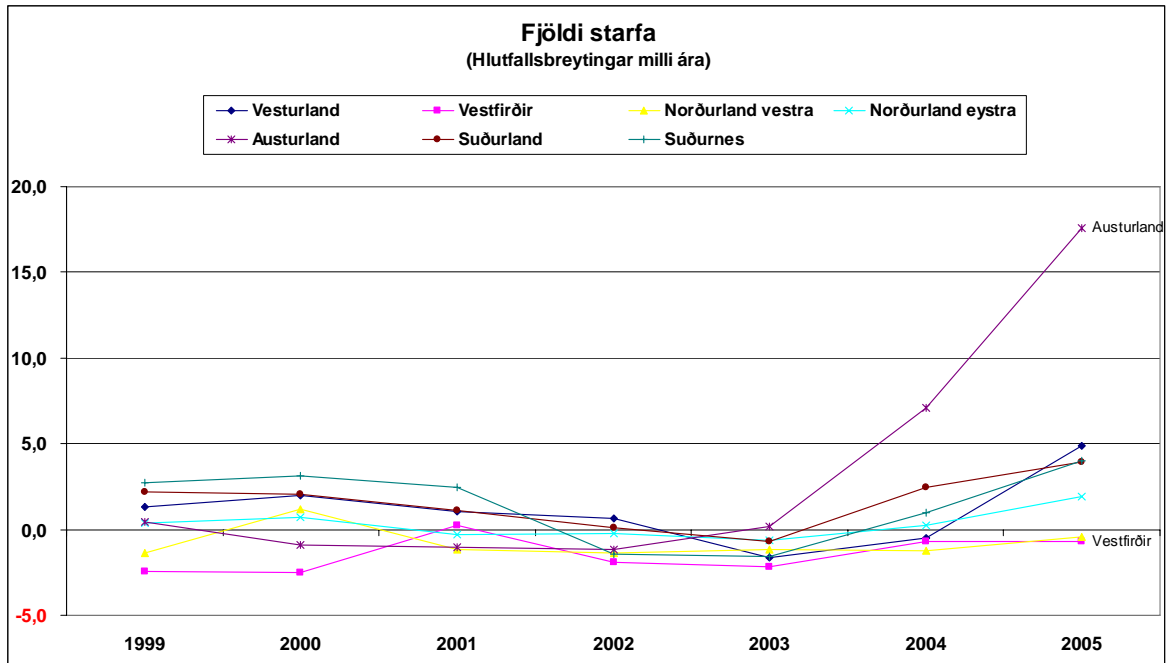
1.5 Staða atvinnulífs á Vestfjörðum

Samkeppnisstaða atvinnulífs á Vestfjörðum hefur versnað á undanförunum árum. Veiðar hafa minnkað, aflaheimildum fækkað og umsvif í vinnslu sjávarafurða hafa minnkað. Flutningskostnaður fyrirtækja er mikill en á móti vegur að húsnaðiskostnaður er lágur.

Rof á rafstraumi eru tíðari á Vestfjörðum en í öðrum landshlutum. Ástæður þessa eru einkum lega Vesturlínu yfir heiðar þar sem ísingarhætta er mikil og veður válynd. Þá eru Vestfirðir illa settir varðandi nettengingar.

Einn meginvandi vestfirskis atvinnulífs felst í ónógum aðgangi að menntuðu starfsfólki og fjármagni.

Mynd 4. Hlutfallsleg breyting á fjölda starfa eftir landshlutum.



Vestfirðir skera sig úr, þegar skoðuð er hlutfallsleg breyting á störfum eftir landshlutum sem sýnd er á mynd 4. Það er einungis á árinu 2001 þar sem störfum fjölgar á Vestfjörðum.

Tafla 3. Fjöldi starfa á Vestfjörðum

Vestfirðir	1998	1999	2000	2001	2002	2003	2004	2005
Alls störf	4.880	4.770	4.640	4.650	4.560	4.460	4.430	4.400
Samtals opinber störf	1.010	1.080	1.110	1.130	1.120	1.140	1.160	1.130
Opinber stjórnslásla	430	510	520	510	480	370	350	320
Fræðslustarfsemi	190	180	190	190	200	270	300	260
Heilbrigðis- og félagsþjónusta	390	390	400	430	440	500	510	550

Í viðauka II eru ítarlegar upplýsingar um þróun vinnumarkaðar, atvinnuleysis, tekna og menntunar á Vestfjörðum.

2 Tillögur um aðgerðir ríkisins til að styrkja atvinnulíf á Vestfjörðum

Á fundum nefndarinnar með hagsmunaaðilum sveitarfélaga og atvinnulífs á Vestfjörðum í mars sl. komu fram ýmsar ábendingar og tillögur um aðkomu stjórnvalda að styrkingu atvinnulífs á Vestfjörðum. Þá fékk nefndin sendar nokkrar tillögur frá áhugasömum einstaklingum. Nefndin óskaði eftir viðbrögðum viðkomandi ráðuneyta um útfærslu og framkvæmd framkominna tillagna. Fulltrúar þeirra lögðu fyrir nefndina áhugaverðar tillögur um tilfærslu og fjölgun opinberra starfa, auk þess að benda á ný verkefni sem falla vel að atvinnulífi og samfélagi á Vestfjörðum og nýtast til framþróunar íslensks þjóðfélags. Stefnt er að því að unnt verði að nálgast nánari lýsingu og útfærslu á tillögunum á heimasíðu forsætisráðuneytisins.

Vestfirði hefur um nokkurt skeið skort aðdráttarafl sem áhugaverður staður til búsetu. Fyrirtæki í sjávarútvegi sem voru sterka stoðin í atvinnumálum á Vestfjörðum, veiktust mjög á tíunda áratug síðustu aldar, framfarir í samgöngum urðu hægari en í öðrum landshlutum og óblíð náttúra reiddi íbúum Vestfjarða þung högg. Allt þetta varð til þess að erfiðlega hefur reynst að fá fólk til starfa og íbúum hefur fækkað þrátt fyrir að töluverður fjöldi nýbúa hafi sest að á Vestfjörðum.

Á undanförunum árum hafa átt sér stað viðræður á milli stjórnvalda og fulltrúa sveitarfélaga á Vestfjörðum um aðgerðir til að snúa þessari þróun við. Í því sambandi má nefna stofnun háskóla- og þróunarseturs á Ísafirði og gerð Vaxtarsamnings Vestfjarða til aukinnar samkeppnishæfni og sóknar. Aðstæður til atvinnu og búsetu hafa verið greindar og framtíðarsýn íbúapróunar er sú að fyrir árið 2020 verði íbúatala Vestfjarða um 8.300.

Nefndin telur að atvinnulíf og búseta á Vestfjörðum standi nú á ákveðnum tímamótum. Stjórnvöld hafa ákveðið umtalsverðar aðgerðir á næstu 4 árum til að bæta almennar aðstæður og auka öryggi til búsetu- og atvinnuuppbyggingar. Tæpum 10 milljörðum króna verður varið til vegaf framkvæmda í fjórðungnum, skilyrði til fjarskipta verða stórbætt og Ofanflóðasjóður mun verja 2,5 milljörðum króna til snjóflóðavarna í þéttbýli.

Nefndin telur að nýta eigi þessar almennu aðgerðir til að blása ungu fólki í brjóst aukna bjartsýni á möguleika svæðisins til varanlegrar búsetu og þróunar atvinnulífs. Tillögur nefndarinnar eiga það sammerkt að stjórnvöld geri ungu og athafnasömu fólki það kleift að nýta sér kosti Vestfjarða í starfi og leik. Megináhersla í tillögum nefndarinnar er á að efla starfsemi opinberra stofnana sem eru á svæðinu. Um er að ræða stofnanir m.a. á sviði menntunar, rannsókna og nýsköpunar sem í samvinnu við fyrirtækin á svæðinu geti snúið atvinnuþróuninni við til aukinnar verðmætasköpunar með aðstoð úr innlendum og erlendum rannsóknarsjóðum.

Atvinnulíf á Vestfjörðum verður ekki byggt upp í einu veffangi né heldur með töfralausnum. Uppbyggingin verður að eiga sér stað sem þróun á þeim grunni sem fyrir er og með því að byggja á þeim möguleikum sem aðstæður á Vestfjörðum bjóða upp á. Árangur kemur í skrefum með því að ná árangri á mörgum sviðum þar sem byggt er á breiðum grunni frekar en á fáum og afmörkuðum atriðum. Áætla má að samfélög á Vestfjörðum geti tekið við um 1.500–2.000 íbúa fjölgun án mikillar fjárfestingar af hálfu hins opinbera. Þetta á ekki síst við um fjölgun íbúa á aldursbilinu 15 til 40 ára og þá er ekki eingöngu horft til íslenskra heldur

einnig til erlendra ríkisborgara. Hér er því um mikilsverð verðmæti fyrir íslenskt samfélag að ræða. Með þessu er einnig leitast við að tryggja nauðsynlega fjölbreytni í atvinnulífi og búsetu sem telja verður mikilvæga fyrir íslenskt þjóðfélag.

Nefndin telur mikilvægt að stjórnvöld taki nú ákvörðun um ápreifanlegar aðgerðir um stuðning við atvinnu og búsetu á Vestfjörðum sem kæmu til framkvæmda á næstu 5-10 árum. Aðgerðirnar grundvallist á samþykkt Alþingis á þingsályktun um byggðaáætlun 2006-2009, markmiðum samgönguáætlunar og fjarskiptaáætlunar, ályktunum Vísinda- og tækniráðs og skýrslu Verkefnisstjórnar um byggðaáætlun fyrir Vestfirði, *Vaxtarsamningur Vestfjarða, til aukinnar samkeppnishæfni og sóknar* og tillögum sveitarstjórnarmanna á Vestfjörðum sem lagðar voru fyrir ríkisstjórn 2. febrúar 2007. Helstu áherslur nefndarinnar eru eftirfarandi:

- Bættar samgöngur
- Uppbyggingu farsímasambands og háhraðatengingar
- Aukið öryggi í raforkumálum
- Efling menntunar, rannsókna og nýsköpunar á vel skilgreindum styrkleikasviðum
- Efling annarrar opinberrar þjónustu

Að auki eru settar fram nokkrar tillögur að sértækum aðgerðum sem gagnast munu allri landsbygðinni.

2.1 Bættar samgöngur

Nefndin telur að bættar vegasamgöngur séu ein mikilvægasta forsenda búsetu og atvinnulífs á Vestfjörðum. Stóraukin framlög til vegamála á Vestfjörðum til ársins 2010 munu gjörbreyta flutningsleiðum til og frá Vestfjörðum. Samkvæmt fyrirbyggjandi langtímaáætlun í samgöngumálum er gert ráð fyrir framkvæmdum við jarðgöng milli Dýrafjarðar og Arnarfjarðar ásamt nýjum vegi yfir Dynjandisheiði á árabílinu 2011-2018.

Nefndin leggur til að við endurskoðun framkvæmda í samgönguáætlun á árinu 2008 verði áhersla lögð á tengingu samgöngusvæða við þjóðvegakerfið og fækkun og þar með stækkun atvinnusvæða á Vestfjörðum. Verkefnum verði forgangsraðað á þann hátt að:

1. veitt verði fjármagn sem nægi til að ljúka framkvæmdum við Vestfjarðaveg frá Svínadal til Flókalundar fyrir árslok 2010 og hið sama gildi fyrir veg til Drangsnæs af Djúpvegi.
2. veitt verði fjármagn til gerðar jarðganga milli Dýrafjarðar og Arnarfjarðar þannig að hefja megi framkvæmd þeirra á árinu 2010 og tvö stærstu þjónustu- og atvinnusvæði Vestfjarða verða þannig tengd í árslok 2012
3. veitt verði fjármagn til vegagerðar milli Arnarfjarðar og Vatnsfjarðar á Barðarströnd sem unnt verði að taka í notkun samhliða opnun jarðganga milli Dýrafjarðar og Arnarfjarðar.

Með slíkri stefnumörkun getur Vegagerðin hafist handa við hönnun vegstæða og könnun á umhverfisáhrifum þessara framkvæmda. Einstökum verkhlutum verði raðað niður eftir því sem mat á umhverfisáhrifum liggur fyrir þannig að vinna megi upp hugsanlegar tafir matsferlis í einum verkáfanga með því að færa til fjármagn til annarra áfanga sem ekki er ágreiningur um.

Þá kanni stjórnvöld kosti og möguleika þess að niðurgreiða vöruflutninga að og frá sunnanverðum Vestfjörðum með ferjunni Baldri sem og aðra vöruflutninga á Vestfjörðum, á þeim árstíma þegar þungatakmörkanir eru á flutningum um vegina, þar til lagningu bundins slitlags er lokið á svæðinu.

2.2 Uppbygging farsímasambands og háhraðatengingar

Nefndin leggur áherslu á eftirfarandi:

1. GSM-farsímaþjónusta verði aðgengileg á öllum stofnvegum á Vestfjörðum eigi síðar en sumarið 2008.
2. Opinberar stofnanir á Vestfjörðum sameinist um útboð á háhraðatengingu sé hún ekki nú þegar til staðar.
3. Fjarskiptafyrirtæki verði hvött til að ljúka hringtengingu fjarskiptasambands á Vestfjörðum með lagningu ljósleiðara. Þannig yrði tryggt öruggt varasamband á svæðinu.
4. Uppbyggingu háhraðatengingar, á þeim stöðum þar sem markaðsaðilar ætla ekki að bjóða upp á slíkar tengingar, verði lokið á árinu 2008.

2.3 Aukið öryggi í raforkumálum

Nefndin leggur til að iðnaðar- og viðskiptaráðuneyti feli Landsneti að útbúa sérstaka áætlun fyrir Vestfirði þar sem settar verði fram tillögur til að draga úr tíðni straumrofa á Vestfjörðum, s.s. með styrkingu núverandi lína, lagningu strengja o.fl. Meðal þess sem skoðað verði er að leggja háspennustrengi um jarðgöng. Áætlunin verði afhent iðnaðar- og viðskiptaráðherra eigi síðar en 1. ágúst nk. og hann kynni hana í ríkisstjórn og fyrir heimamönnum. Jafnframt beinir nefndin því til iðnaðar- og viðskiptaráðuneytisins að beita sér fyrir því að þrífösun rafmagns verði komið á í sveitum við Djúp og á Barðaströnd.

2.4 Efling menntunar, rannsókna og nýsköpunar á vel skilgreindum styrkleikasviðum

Ein mikilvæg forsenda samkeppnishæfni atvinnulífs og byggðar á Vestfjörðum er fjölgun og mönnun starfa sem krefjast sérfræðimenntunar. Efling fagmenntunar er einnig veigamikil forsenda fyrir rannsóknum á háskólastigi. Nefndin leggur því til eftirfarandi megináðgerðir sem nánar er lýst í tillögum 1-15 í viðauka I:

1. Stjórnvöld efli verulega starfsemi núverandi opinberra stofnana á svæðinu. Áhersla verði lögð á aukna rannsóknarstarfsemi sem stuðli að nánú samstarfi og samvinnu fyrirtækja og stofnana á svæðinu um rannsóknir undir faglegri forystu Háskólaseturs Vestfjarða. Háskólasetrið hafi forystu um að marka sameiginlega rannsóknaráætlun, efla erlent samstarf og undirbúa umsóknir í innlenda og erlenda rannsóknarsjóði. Að því verði markvisst unnið að Háskólasetri Vestfjarða verði tryggt fjárhagslegt bolmagn til að hefja staðbundið háskólanám á sviði tengdu sérstöðu svæðisins í samstarfi við innlenda eða erlenda háskóla.
2. Starfsemi Menntaskólans á Ísafirði verði eflað með því að bjóða upp á nám til sveinsprófs í vélsmíði og rafvirkjun. Aðstæður verði skapaðar til að nemendur geti

lokið verknámi með sveinsprófi við Menntaskólann á Ísafirði. Leitað verði samstarfs við starfandi fyrirtæki á svæðinu í þessum greinum.

3. Stjórnvöld skapi aðstæður fyrir eflingu nýsköpunar í starfandi fyrirtækjum og leggi grunn að stofnun og rekstri nýsköpunarmiðstöðvar Impru á Ísafirði í samvinnu með Bygðastofnun og Atvinnuþróunarfélagi Vestfjarða. Lögð verði áhersla á að auðvelda nýsköpun á meðal frumkvöðla og eflingu atvinnulífs í fjórðungnum m.a. með það í huga að leggja grunn að frumkvöðlasetri á svæðinu. Þá verði hlutverk og starfsemi núverandi fjárfestingalánasjóða innan Vestfjarða endurskilgreint og leitað leiða til að efla sjóðina.

Vestfirðingar hafa skilgreint eigin styrkleika og vaxtarmöguleika á þremur kjarnasviðum: sjávarútvegs- og matvælasviði; mennta- og rannsóknasviði; menningar- og ferðaþjónustu-sviði. Lögð er áhersla á að þessi kjarnasvið verði þungamiðja í vexti klasa og tengslaneta og að rannsóknir á þessum sviðum verði stórefldar. Þar má nefna rannsóknir á umhverfi, atferli sjávardýra, veiðarfærum og fjölmenningu.

Í ályktun Vísinda- og tækniráðs á haustfundi ráðsins 2005 segir: „Vísinda- og tækniráð telur að efling rannsókna, tækniþróunar og nýsköpunar, sem byggist á sérstöðu í héraði, sé líkleg til verðmætasköpunar á landsbyggðinni og auki því samkeppnishæfni Íslands.“ Rík áhersla er því lögð á að byggja upp og samþætta rannsóknir innan vestfirskra stofnana og starfsstöðva þeirra stofnana sem sinna landinu öllu. Þetta verði gert í nánú samstarfi og samvinnu við fyrirtæki á svæðinu undir faglegri forystu Háskólaseturs Vestfjarða. Samdráttur í starfsemi sjávarútvegsfyrirtækja kallar á aukna nýsköpun. Í því sambandi ber að efla starfsemi Atvinnuþróunarfélags Vestfjarða og Impru.

2.5 Efling annarrar opinberrar þjónustu

Nefndin leggur til eftirfarandi:

1. Stefnt verði að því að eignarhlutir ríkisins í Orkubúi Vestfjarða og Rafmagnsveitu ríkisins verði lagðir til Landsvirkjunar. Því er beint til fjármálaráðuneytisins, sem fer með eignarhluti ríkisins, **að starfsemi Orkubús Vestfjarða og Rafmagnsveitna ríkisins verði sameinuð** með höfuðstöðvar á Ísafirði og útibú í öðrum landshlutum.
2. **Efling sýslumannsembættanna á Ísafirði, Bolungarvík og Patreksfirði** (sjá nánar tillögur 16-18 í viðauka I). Miðstöð skýrslugerðar á Ísafirði gæti þjónað öllum lögreglulíðum landsins. Þar yrði starfandi sérhæft skrifstofufólk sem hefði það hlutverk að setja upp lögregluskýrslur fyrir útvinnaði lögreglumenn og draga þannig úr þeim tíma sem þeir þyrftu að eyða inni við. Greiðsla meðlaga og annarra gjalda, sem Tryggingastofnun ríkisins hefur nú milligöngu um, verði færð til sýslumannsins á Patreksfirði. Sýslumaðurinn í Bolungarvík hafi með höndum eftirlit með því að óskoðuðum ökutækjum verði komið til skoðunar. Markmið slíkra breytinga er að koma ferli slíkra mála í betri farveg.
3. **Innheimtustofnun sveitarfélaga**. Því er beint til stjórnar Sambands íslenskra sveitarfélaga að beita sér fyrir því að starfsemi Innheimtustofnunar sveitarfélaga verði flutt til Vestfjarða. Sú starfsemi og þjónusta, sem stofnunin innir af hendi tengist landinu öllu og getur verið veitt á Vestfjörðum allt eins og á höfuðborgarsvæðinu.
4. **Menningarsamningur Vestfjarða** er mikilvægur grundvöllur þess að efla menningarstofnanir og atvinnuuppbyggingu tengda menningu. Lagt er til að

menntamálaráðuneytið leggi uppbyggingu Þjóðtrúarstofu á Hólmavík lið í samstarfi við heimamenn (sjá tillögur 19-20 í viðauka I).

5. **Skráning safna.** Komið verði á fót miðstöð safnaskráningar á Ísafirði (sjá nánar tillögur 21-26 í viðauka I). Þar fari m.a. fram skráning fyrirhugaðs öryggismálasafns Þjóðskjalasafns Íslands og fyrirhugaðs Landskerfis safna sem verði skráningarkerfi fyrir söfn á sviði menningarminja, þ.m.t. bókasöfn. Miðstöð safnaskráningar væri einnig ætlað að skanna myndefni og fleira yfir á rafrænt form.
6. **Aukin heilbrigðisþjónusta á Vestfjörðum** með því að efla starfsemi heilbrigðisstofnana Ísafjarðarbæjar og Patreksfjarðar. Áhersla verði lögð á að samþætta heimahjúkrun við heimaþjónustu sveitarfélaga, auka geðheilbrigðisþjónustu og öldrunarlækningar (sjá nánar tillögur 27-31 í viðauka I).
7. **Nám og starfsráðgjöf fyrir fólk með litla starfsmenntun og fyrir útlendinga.** Lagt er til að Fræðslumiðstöð Vestfjarða taki að sér námskeið í íslensku fyrir útlendinga á Vestfjörðum og einstaklingsmiðaða náms- og starfsráðgjöf fyrir fólk á vinnumarkaði með litla grunnmenntun á grundvelli þjónustusamnings menntamálaráðuneytis við ASÍ og SA (sjá nánar tillögur 32 og 33 í viðauka I).
8. Gerður verði samningur til fjögurra ára milli samgönguráðuneytis og Markaðsskrifstofu Vestfjarða um **markaðssókn í íslenskri ferðaþjónustu** með áherslu á Vestfirði. Markmið samningsins verði að móta og framfylgja samræmdri stefnu í markaðsmálum á Vestfjörðum í samstarfi samgönguráðuneytis, sveitarfélaga og fyrirtækja í ferðaþjónustu á Vestfjörðum. Árlegt framlag til Markaðsskrifstofu Vestfjarða verði 20 m.kr. sem m.a. er ætlað að standa straum af kostnaði við ímyndarvinnu, gerð kynningarefnis og auglýsinga.
9. **Hornstrandastofa og Vatnsfjarðar-/Látrabjargsstofa.** Starfræktar verði tvær gestastofur í friðlandi á Vestfjörðum, Hornstrandastofa og Vatnsfjarðar-/Látrabjargsstofa, þar sem væru starfandi landverðir í heilsársstarfi. Áhersla verði á að sinna markaðssetningu og skipulagi ferðamennsku innan friðlandanna á vetrartímum (sjá nánar tillögu nr. 34 í viðauka I).
10. **Fjölmeningarsetur.** Starfsemi Fjölmeningarsetursins verði eflað og því falin verkefni sem unnin eru á landsvísu.
11. **Fjárfestingarverkefni í sjálfbærri samfélagi.** Sveitarfélög á Vestfjörðum hafa sett fram framtíðarsýn fyrir Vestfirði sem byggist á samspili nýtingar náttúru, þróunar efnahags og samfélags á grunni sjálfbærrar þróunar. Hafinn er undirbúningur að gerð svæðisskipulags fyrir Vestfirði á grundvelli þessarar framtíðarsýnar. Nefndin leggur til að stjórnvöld komi að þeim þætti í þessari vinnu er lýtur að þróun efnahags. Hér verði sett af stað verkefni í samstarfi stjórnvalda og sveitarfélaga þar sem fram fari greining á innlendri og erlendri fjárfestingu undir þessum formerkjum.
12. **Uppbygging Þróunarsetra á Patreksfirði og Hólmavík.** Byggðar verði upp miðstöðvar á sviði menntunar, rannsókna, nýsköpunar og þjónustu á Patreksfirði og Hólmavík með líkum hætti og Þróunarsetur Vestfjarða á Ísafirði. Það verði gert með því að efla starfsemi Atvinnuþróunarfélags Vestfjarða, Náttúrustofu Vestfjarða og Fræðaseturs Háskóla Íslands innan þessara miðstöðva (sjá nánar tillögu 36 og 37 í viðauka I).
13. **Uppbygging skíðasvæðisins í Tungudal.** Einkaaðilar hafa lýst áhuga á að koma til liðs við stjórnvöld og sveitarfélög á Vestfjörðum um frekari uppbyggingu skíðasvæðisins í Tungudal til að takast á við nýja tíma og breyttar kröfur. Vegna

veðurfarsbreytinga þarf að auka snjósöfnun með landslagsmótun og einnig þarf að bæta við lyftum. Áætlaður heildarkostnaður er um 100 m.kr. þar af kæmu einkaaðilar með 40 m.kr.

2.6 Sérstækar aðgerðir sem ná til alls landsins.

2.6.1 Aðgerðir til að styrkja starfsemi rækjuvinnslustöðva

Staða fyrirtækja í rækjuvinnslu hefur verið erfið á undanförunum árum. Á Vestfjörðum eru starfandi þrjár rækjuvinnslur þar sem starfa alls um 100 manns.

Í skýrslu nefndar, sem sjávarútvegsráðherra skipaði, var fjallað um stöðu og horfur í rækjuíðnaði á Íslandi í árslok 2005. Þar kemur m.a. fram að:

- Gengi íslensku krónunnar hafði styrkst mikið og náði krónan tímabundnu hámarki í byrjun nóvember 2005 þegar gengisvísitalan fór niður í um 100,6. Var því búist við erfiðu rekstrarári 2006.
- Ástand rækjustofna hafði verið lélegt mánuðina á undan og rækjuveiði við Ísland nánast hrunin. Verulegur aflabrestur var í úthafsveiði og engin veiði í innfjarðarækju.
- Erfiðleikar voru alls staðar í samkeppnislöndum Íslendinga í kaldsjávarrækju, einkum vegna lágs verðs, óhagstæðrar gengisþróunar og mikillar samkeppni í kjölfar aukins framboðs á rækju, einkum frá Kanada.
- Innlendar rækjuverksmiðjur þurftu einkum að byggja framleiðslu sína á innfluttri iðnaðarrækju en gera mátti ráð fyrir samkeppni í þeim efnum og þá aðallega frá Noregi.
- Markaðir fyrir afurðirnar voru fyrir hendi en verðið lágt.

Nefndin fór þess á leit við Byggðastofnun að hún legði mat á þær breytingar sem orðið hefðu á rekstrarskilyrðum í rækjuíðnaði frá fyrrnefndri úttekt og legði mat á kosti þess og galla að frysta vaxtagreiðslur og afborganir af lánum rækjuverksmiðja hjá Byggðastofnun í 5 ár.

Það er mat Byggðastofnunar að staða greinarinnar hafi ekki batnað frá útkomu skýrslunnar, nema síður sé. Einu breytingarnar lúti að gengi krónunnar, sem hafi veikst á tímabilinu. Þá eru einhverjar vonir um að veiði kunni að glæðast eitthvað á heimamíðum. Í grundvallaratriðum standa þó niðurstöður skýrslunnar.

Að mati Byggðastofnunar gæti ákvörðun um að frysta vaxtagreiðslur og afborganir af lánum rækjuverksmiðja hjá Byggðastofnun í 5 ár skipt þessi fyrirtæki miklu máli og væri auk þess almenn aðgerð gagnvart greininni í heild sinni og ekki væri verið að gefa fyrirtækjunum neitt. Byggðastofnun hefur almennar heimildir til slíkra hluta gagnvart sínum skuldurum, enda sé jafnræðis gætt. Aðstæður eru misjafnar innan fyrirtækjanna en þó eiga þau það sameiginlegt að eiginfjárstaða þeirra er mjög veik, þau þola ákaflega lítinn fjármagnskostnað og mega í raun ekkert skulda svo vitnað sé beint í einn stjórnanda í greininni. Eigið fé fyrirtækjanna hefur í raun brunnið upp.

Heildarskuldir 6 rækjuverksmiðja við Byggðastofnun nema nú 760 m.kr. Þar af nema skuldir fjögurra verksmiðja 730 m.kr. Með frystingu afborgana og vaxta af lánum í 5 ár má ætla að stofnunin yrði af vaxtatekjum upp á a.m.k. 250 m.kr., eða 50 m.kr. á ári. Áhrifin kæmu fyrst og fremst fram í sjóðstreymi stofnunarinnar. Gert er ráð fyrir þessum vaxtatekjum í

rekstraráætlunum Byggðastofnunar og því yrði óhjákvæmilegt að stofnunin fengi framlag úr ríkissjóði til að mæta því tapi vaxtatekna sem af þessu myndi leiða.

Nefndin telur ástæðu til að taka til nánari skoðunar áhrif þess á starfsemi rækjuverksmiðja að frysta afborganir og vexti af lánum hjá Byggðastofnun. Til þess að slík aðgerð sé réttlætlanleg þurfa að liggja fyrir frekari upplýsingar um núverandi afkomu í greininni áður en ákvörðun er tekin. Einnig þurfa að liggja fyrir betri upplýsingar um afkomuhorfur á næstu árum.

2.6.2 Aðgerðir til flutningsjöfnunar

Umræða um mögulegar leiðir til að lækka flutningskostnað fyrirtækja á landsbyggðinni hefur átt sér stað um nokkurt skeið. Ein þeirra leiða sem hafa komið til umræðu er endurgreiðsla hluta flutningskostnaðar með það að markmiði að jafna samkeppnisstöðu fyrirtækja á landsbyggðinni. Iðnaðarráðuneytið lét á árinu 2004 móta tillögu að endurgreiðslukerfi vegna flutningskostnaðar framleiðslufyrirtækja að sænskri og norskri fyrirmynd. Samkvæmt útfærslu ráðuneytisins náði endurgreiðslusvæðið til þess hluta landsbyggðarinnar sem er í um 150 km radíus frá Reykjavík eða fjær. Því svæði var skipt í tvennt, svæði í 150-400 km radíus frá Reykjavík og svæði í 400 km radíus frá Reykjavík eða fjær. Það endurgreiðsluhlutfall, sem lagt var til á fyrra svæðinu, var 25% af flutningskostnaði en 30% á seinna svæðinu. Talið var að árlegur kostnaður ríkisins vegna endurgreiðslu flutningskostnaðar framleiðslufyrirtækja á landinu öllu hefði orðið allt að 300 m.kr.

Flutningskostnaður fyrirtækja er óvíska jafn hár og á Vestfjörðum. Samkvæmt skýrslu, sem Byggðastofnun hefur unnið fyrir sjávarútvegsklasa Vaxtarsamnings Vestfjarða, er álitnið að vöruflutningar til Vestfjarða séu 25.000 tonn inn á svæðið og 45.000 tonn út af svæðinu eða alls 70.000 tonn. Vörunar, sem fluttar eru út af svæðinu, eru að mestu leyti unnar og óunnar sjávarafurðir. Árið 2006 var landað á Vestfjörðum 51.000 tonnum af fiski samkvæmt upplýsingum Fiskistofu. Gengið er út frá að nýtingarprósenta bolfisks sé 47,5% og rækju 40%. Út af svæðinu voru flutt 9.000 tonn af óunnum fiski á vegum fiskmarkaða.

Gengið er út frá því að helmingur þeirra vara, sem inn á svæðið eru fluttar, séu neysluvörur. Er þar um að ræða 12.000 tonn. Þá er ekki gert ráð fyrir því að flutningur óunnins fisks sé niðurgreiddur. (Bæði mun slíkt ýta undir að vinnsla fisksins fari ekki fram þar sem honum er landað og eins myndi slík niðurgreiðsla kalla á ýmis álitaefni og gæti hugsanlega ýtt undir breytt löndunarmynstur.) Það munu vera um 9.000 tonn sem flutt eru út af svæðinu sem óunninn fiskur. Til svæðisins eru flutt 3.600 tonn af fiski til vinnslu.

Samkvæmt lauslegum útreikningum Byggðastofnunar, sem byggjast á mati á tiltækum upplýsingum og viðtölum við ýmsa aðila, má ætla að endurgreiðsluhæfir flutningar á sjávarafurðum nemi 55.200 tonnum á ári. Kostnaður við flutning niðurgreiðsluhæfra sjávarafurða, miðað við að allt sé flutt með bílum, er áætlaður 607 m.kr. á ári. Sé miðað við 30% endurgreiðslu nemur kostnaður ríkisins miðað við framangreindar forsendur um 180 m.kr. á ári. Ef gengið er út frá því að 70% af óunninni rækju og hráefni til fiskvinnslunnar séu flutt með skipum nemur endurgreiðslukostnaður ríkisins um 150 m.kr. á ári. Nefndinni er ekki kunnugt um hversu hár endurgreiðslukostnaður ríkisins vegna flutninga á sjávarafurðum yrði á landinu öllu en ljóst að þar er um verulegar fjárhæðir að ræða.

Nefndin telur vandkvæði við endurgreiðslukerfi vegna flutningskostnaðar vera nokkur og ekki síst þau að kerfið kann að hafa önnur áhrif en að er stefnt. Þekkt er það vandamál við sérstök endurgreiðslukerfi að þau geta haft áhrif á verðlag og gagnast því ekki nema að takmörkuðu

leyti þeim sem ætlunin er að styrkja. Með hliðsjón af þessu óöryggi með árangur af slíku kerfi er það álit nefndarinnar að þeim kostnaði, sem af þessu hlytist fyrir ríkissjóð, væri betur varið í að efla og hlúa að opinberri þjónustustarfsemi á Vestfjörðum. Þá má bæta því við að slíkt kerfi kallar á verulega umsýslu og eftirlit sem nemur tugum milljóna króna á ári hið minnsta. Loks skal áréttað að fram til ársins 2011 verður varið tæpum 10 milljörðum króna í vegabætur á Vestfjörðum sem augljóslega leiðir til öruggari flutninga og lægri flutningskostnaðar.

2.7 Uppbygging olíuhreinsistöðvar á Vestfjörðum

Nefndinni barst rökstudd tillaga frá Íslenskum hátækniðnaði um byggingu nýttislu olíuhreinsistöðvar hér á landi. Telja tillöguhöfundar álitlegt að olíuhreinsistöðinni verði valinn staður á Vestfjörðum, m.a. þar sem ekki er um orkufreka starfsemi að ræða og þar er að finna góð hafnarskilyrði. Þörf slíkrar stöðvar af hagkvæmri stærð fyrir utanaðkomandi raforku er áætluð um 15 MW og krefst því ekki virkjana og losun úrgangsefna er langt frá því sem fylgir stóriðju í landinu. Talið er að um 500 störf skapist með tilkomu hreinsistöðvarinnar og eru þá ekki talin með störf vegna ýmissar þjónustu við hana og nýrra tengdra atvinnugreina.

Nefndin beinir því til sveitarstjórna á Vestfjörðum að taka þessa tillögu til nánari skoðunar.

Viðauki I: Tillögur um fjölgun opinberra starfa og aukna opinberra þjónustu á Vestfjörðum – nánari útlistun

Tillaga 1: Efling starfsemi Háskóla Vestfjarða

Lýsing

Efla starfsemi Háskóla Vestfjarða þar sem áhersla verður lögð á að finna grundvöll fyrir stofnanir og fyrirtæki á Vestfjörðum að sameinast um rannsóknarverkefni og veita faglega leiðsögn við skipulag rannsókna og undirbúning umsókna í innlenda og erlenda rannsóknarsjóði. Jafnframt verði áhersla lögð á að aðstoða stofnanir og fyrirtæki á svæðinu við að efla samstarf við erlendar stofnanir og fyrirtæki.

Markmið

Að búa Háskóla Vestfjarða undir að geta hafið sem fyrst staðbundið háskólanám á sviði tengdu sérstöðu svæðisins í samstarfi við innlenda eða erlenda háskóla.

Ábyrgð og framkvæmd
Menntamálaráðuneytið.

Tímaáætlun

Undirbúningur hæfist á árinu 2007 og ráðið yrði í ný störf á árinu 2008.

Stöðugildi

Þrjú stöðugildi .

Kostnaðaráætlun

Áætlaður kostnaður er 20 m.kr. á ári.

Tillaga 2: Uppbygging veiðarfærarannsókna

Lýsing

Veiðarfærarannsóknir munu í síauknum mæli verða mikilvægari fyrir fiskveiðar Íslendinga því vaxandi kröfur eru um lágmarks skaðsemi og aukna hagkvæmni veiða í framtíðinni. Til að styrkja þennan þátt er þörf á að bæta við sérþekkingu á sviði atferlis fiska og þróunar kvíaeldis.

Markmið

Styrkja og efla veiðarfærarannsóknir.

Ábyrgð og framkvæmd

Hafrannsóknastofnunin og sjávarútvegsráðuneytið.

Tímaáætlun

Gæti hafist á árinu 2008.

Stöðugildi

Þrjú stöðugildi, tveir líf- eða fiskifræðingar, einn tæknimaður.

Kostnaðaráætlun

Áætlaður kostnaður er um 42 m.kr. á ári.

Tillaga 3: Gagnalind og rannsóknir á strandsvæðum

Lýsing

Skráning og miðlun á fyrirbyggjandi gögnum um firði og grunnsævi. Einnig rannsóknarvinna tengd fæðuöflun nytjafiska og kerfisbundin öflun viðbótarþekkingar. Hafist var handa við þessa vinnu fyrir nokkrum árum en hefur ekki verið sinnt sem skyldi vegna skorts á fjármagni.

Markmið

Efla fæðurannsóknir nytjafiska.

Ábyrgð og framkvæmd

Hafrannsóknastofnunin og sjávarútvegsráðuneytið.

Tímaáætlun

Gæti hafist á árinu 2008.

Stöðugildi

Fjögur stöðugildi, þar af tvö ný störf sérfræðinga (haffræðingur, líffræðingur).

Kostnaðaráætlun

Áætlaður kostnaður er tæplega 23 m.kr. á ári, að meðtöldum kostnaði við gagnasöfnun og aðstöðu.

Tillaga 4: Efla starfsemi á sviði vinnslutækni, eldistækni landsstöðva og þróunar nýrra atvinnutækifæra

Lýsing

Efla starfsemi við tækni við fiskeldi og vinnslutækni matvæla, þróun matvælaiðnaðar og uppbyggingu háskólastarfa. Úttektir geta meðal annars falist í því að kanna möguleika á bleikjueldi, heitsjávareldi, seiðauppbbyggingu og framleiðslu og markaðssetningu á heilsufæði úr fiski. Einnig er gert ráð fyrir að vinna fyrir atvinnulífið efla verkefni hjá Matís. Þetta átak getur leitt til að nýjum störfum muni fjölga á Vestfjörðum um allt að 20 á næstu þremur árum.

Markmið

Efla matvælarannsóknir á Íslandi.

Ábyrgð og framkvæmd

Matís ohf. og sjávarútvegsráðuneytið.

Tímaáætlun

Gæti hafist árið 2008.

Stöðugildi

Eitt stöðugildi verkfræðings með framhaldsmenntun til að byrja með.

Kostnaðaráætlun

Áætlaður kostnaður er 10 m.kr. á ári.

Tillaga 5: Efla þjónustumælingar á Ísafirði

Lýsing

Matís ohf. taki við starfsemi Agars og efla mælingaþjónustu á Ísafirði fyrir fyrirtæki, eigin rannsóknarverkefni og nemendaverkefni. Jafnframt verði ráðgjöf fyrir fyrirtæki og rannsóknaraðila á Vestfjörðum og fræðslustarfsemi efld.

Markmið

Efla atvinnustarfsemi á Vestfjörðum.

Ábyrgð og framkvæmd

Matís ohf. og sjávarútvegsráðuneytið.

Tímaáætlun

Gæti hafist á árinu 2008.

Stöðugildi

Eitt stöðugildi.

Kostnaðaráætlun

Áætlaður kostnaður er 3 m.kr. á ári.

Tillaga 6: Setja á stofn Aflakaupabanka

Lýsing

Setja á stofn Aflakaupabanka sem sér um að afla markaðar og aðferða við nýtingu á afla. Helstu verkefni verða að kalla til helstu hagsmunaaðila og greina þörfina á sameiginlegum aðgerðum, koma með tillögur að aðgerðum til að bæta nýtingu og tryggja örugga neyslu meðafla og aukaafurða. Einnig að koma á samstarfi og sækja um verkefni til sjávarútvegsráðuneytis/AVS.

Markmið

Bæta nýtingu og sölu á meðafla og vannýttum tegundum, bæði innanlands og til útflutnings.

Ábyrgð og framkvæmd

Matís ohf. og sjávarútvegsráðuneytið.

Tímaáætlun

Gæti hafist á árinu 2008.

Stöðugildi

Eitt stöðugildi sérfræðings.

Kostnaðaráætlun

Áætlaður kostnaður er 10 m.kr. á ári.

Tillaga 7: Fiskistofa – ný verkefni til Ísafjarðar

Lýsing

Verkefni er varða fiskeldisdeild veiðieftirlitssviðs Fiskistofu, eftirlit með tómstundaveiðum og eftirlit með skráningu landana í aflaskráningarkerfi Fiskistofu verði flutt til Ísafjarðar og staðsett í útibúi Fiskistofu þar.

Markmið

Styrking atvinnulífs á Vestfjörðum.

Ábyrgð og framkvæmd

Fiskistofa og sjávarútvegsráðuneyti.

Tímaáætlun

Gæti hafist á árinu 2008.

Stöðugildi

Eitt stöðugildi.

Kostnaðaráætlun

Enginn viðbótarkostnaður fellur á ríkissjóð vegna þessa flutnings

Tillaga 8: Vöktun fuglalífs

Lýsing

Á Vestfjörðum eru einhverjar mestu sjófuglabyggðir landsins. Ýmis vinna er nú þegar í gangi varðandi vöktun, fuglarannsóknir og talningar í samvinnu við Háskóla Íslands, Náttúrufræðistofnun Íslands og Hafrannsóknastofnunin. Festa þarf vöktun fuglalífs betur í sessi. Hugsanlega er hægt að flytja innslátt gagna og úrvinnslu til Náttúrustofu Vestfjarða.

Markmið

Efla fuglarannsóknir og vöktun á Vestfjörðum.

Ábyrgð og framkvæmd

Náttúrufræðistofnun Íslands, Náttúrustofa Vestfjarða og umhverfisráðuneyti.

Tímaáætlun

Þetta er verkefni til 5 ára.

Stöðugildi

Eitt stöðugildi.

Kostnaðaráætlun

Viðbótarkostnaður á ári er 5 m.kr. og samtals er kostnaður því áætlaður 25 m.kr.

Tillaga 9: Vöktun gróðurs

Lýsing

Rannsóknarverkefni um vöktun á ástandi og líffræðilegri fjölbreytni úthaga frá árinu 2005 er unnið í samstarfi við Náttúrufræðistofnun, Landgræðsluna og Landbúnaðarháskóla Íslands. Mælistöðvar í úthögum eru á Norðurlandi og Suðurlandi en engir á Vestfjörðum. Lagt er til að setja upp 20–30 fasta reiti til gróðurvöktunar á láglendi og hálendi og jafnframt að setja upp föst snið til talninga á fuglum á sömu svæðum.

Markmið

Fylgjast með langtímabreytingum á gróðri.

Ábyrgð og framkvæmd

Náttúrufræðistofnun Íslands, Náttúrustofa Vestfjarða og umhverfisráðuneyti.

Tímaáætlun

Þetta er verkefni til 5 ára og væri hægt að byrja á árinu 2008.

Stöðugildi

Hálft stöðugildi.

Kostnaðaráætlun

Viðbótarkostnaður á ári er 3 m.kr. og samtals er kostnaður því áætlaður 15 m.kr.

Tillaga 10: Gróðurkortagerð á Vestfjörðum

Lýsing

Takmörkuð gróðurkortagerð hefur farið fram á Vestfjörðum en sú sem er til á gömlum loftmyndum, hefur ekki verið staffærð og engin gróðurkort verið gefin út. Þetta yrði átaksverkefni og gæti stór hluti kortagerðarinnar verið unnin fyrir vestan. Að auki er hægt að vinna að aðkallandi verkefnum innan gróðurkortagerðar og má þar nefna staffæringu eldri korta af landinu öllu.

Markmið

Ný gróðurkort myndu stórbæta upplýsingar um náttúrufar svæðisins og koma að víðtækum notum.

Ábyrgð og framkvæmd

Náttúrufræðistofnun Íslands og umhverfisráðuneytið í samvinnu við Náttúrustofu Vestfjarða.

Tímaáætlun

Þetta er verkefni til 5 ára.

Stöðugildi

Tvö stöðugildi.

Kostnaðaráætlun

Viðbótarkostnaður á ári er 10 m.kr. og samtals er kostnaður því áætlaður 50 m.kr.

Tillaga 11: Samhæfður gagnagrunnur yfir stöðvarekstur Veðurstofunnar

Lýsing

Fyrir liggur að koma upp samhæfðum gagnagrunni yfir stöðvarekstur Veðurstofunnar og athuganasögu frá upphafi (metadata). Kröfur um áreiðanleika veðurgagna hafa aukist mjög á síðari árum, ekki síst vegna rannsókna á veðurfarsbreytingum. Hér er lagt til að skráning eldri hluta gagnasögunnar fari fram á Ísafirði.

Markmið

Styrking atvinnulífs á Vestfjörðum.

Ábyrgð og framkvæmd

Veðurstofa Íslands og umhverfisráðuneyti.

Tímaáætlun

3 ára verkefni sem gæti hafist síðla árs 2007.

Stöðugildi

Eitt stöðugildi.

Kostnaðaráætlun

Laun og annar kostnaður á tímabilinu 2007-2010 er áætlaður 21 m.kr.

Tillaga 12: Aukin verkefni á snjóflóðasetri Veðurstofunnar á Ísafirði

Lýsing

Hér er um að ræða hluta snjóflóðavöktunar sem stofnunin sinnir lögum samkvæmt. Það er hið lögbundna hlutverk Veðurstofunnar við vöktun á snjóflóðahættu í þéttbýli og ákvarðanir um rýmingar. Þessi þáttur krefst mikils rekstraröryggis og mun slíkur flutningur ráðast af því hvernig gengur að byggja upp reynslu á þessu sviði á Ísafirði.

Markmið

Efla starfsemi snjóflóðavöktunar.

Ábyrgð og framkvæmd

Veðurstofa Íslands og umhverfisráðuneyti.

Tímaáætlun

Flutningur gæti hafist strax á þessu ári.

Stöðugildi

Allt að hálfu stöðugildi.

Kostnaðaráætlun

Ekki er um aukinn launakostnað að ræða. Viðbótarkostnaður er því sá kostnaður sem nemur því að koma upp aðstöðu á Ísafirði og aukakostnaður sem fylgir starfsemi utan Veðurstofunnar í Reykjavík.

Tillaga 13: Miðlægur rekstur snjóflóðaeftirlits

Lýsing

Hér er um að ræða miðlægan rekstur snjóflóðaeftirlitsins að hluta eða öllu leyti. Þessu verkefni er nú þegar sinnt af einum starfsmanni í Reykjavík og er lagt til að það verði fært til Ísafjarðar.

Markmið

Styrking atvinnulífs á Vestfjörðum.

Ábyrgð og framkvæmd

Veðurstofa Íslands og umhverfisráðuneyti.

Tímaáætlun

Flutningur gæti hafist strax á þessu ári.

Stöðugildi

Eitt stöðugildi.

Kostnaðaráætlun

Ekki er um aukinn launakostnað að ræða. Viðbótarkostnaður er sá kostnaður sem nemur því að koma upp aðstöðu á Ísafirði og aukakostnaður sem fylgir starfsemi utan Veðurstofunnar í Reykjavík. Þessi kostnaður er greiddur af Ofanflóðasjóði.

Tillaga 14: Snjóflóðarannsóknarverkefni

Lýsing

Í undirbúningi er stór fjölpjóðleg umsókn um ESB-rannsóknarstyrk til snjóflóðarannsóknarverkefnis sem óskað hefur verið eftir að Veðurstofan stýri. Forsenda er að setrið á Ísafirði fái tengingu við RH-netið.

Markmið

Styrkja snjóflóðarannsóknir.

Ábyrgð og framkvæmd

Veðurstofan og umhverfisráðuneyti.

Tímaáætlun

Verkefni til 4 ára. Ef styrkur fæst mun vinna hefjast í ársbyrjun 2008.

Stöðugildi

Eitt og hálf stöðugildi.

Kostnaðaráætlun

Gert er ráð fyrir 4 m.kr. á ári á árunum 2008–2010.

Tillaga 15: Starfsstöð nýsköpunarmiðstöðvar Impru á Ísafirði

Lýsing

Koma á fót starfsstöð nýsköpunarmiðstöðvar Impru sem í samvinnu við Byggðastofnun og Atvinnuþróunarfélag Vestfjarða legði áherslu á eflingu atvinnulífsins í fjórðungnum. Starfsstöðin væri hluti af Þróunarsetrinu á Ísafirði þar sem unnið er að samþættingu háskólakennslu, háskólarannsóknna, starfsemi opinberra rannsóknastofnana og margs konar stuðningsþjónustu sem rekin er fyrir atvinnulífið.

Markmið

Efla nýsköpun og atvinnuþróun á Vestfjörðum með formlegu samstarfi allra hagsmunaaðila og samþættingu eða sameiningu líkra starfssviða.

Ábyrgð og framkvæmd

Nýsköpunarmiðstöð Íslands og iðnaðar- og viðskiptaráðuneyti.

Tímaáætlun

Komið til framkvæmda fyrir árslok 2007.

Stöðugildi

Tvö stöðugildi. Annað er lýtur að myndun og rekstri nettengsla, aðstoð við gerð áætlana og gerð umsókna í samkeppnissjóði. Hitt með höfuðáherslu á leiðsögn og endurbótavinnu hjá fyrirtækjum og í þágu þeirra sem vilja stofna til nýs reksturs.

Kostnaðaráætlun

20 m.kr. á ári.

Tillaga 16: Miðstöð skýrslugerðar lögreglu á Ísafirði

Lýsing

Stofnuð yrði miðstöð skýrslugerðar lögreglu á Ísafirði sem þjónað gæti öllum lögregluliðum landsins. Þar yrði starfandi sérhæft skrifstofufólk sem hefði það hlutverk að setja upp lögregluskýrslur fyrir útivinnandi lögreglumenn. Með því yrði dregið úr þeim tíma sem þeir þyrftu að eyða við skrifborðsvinnu. Starfsmenn skýrslumiðstöðvarinnar myndu fá upplýsingar frá lögreglumönnum í gegnum síma eða tetrakerfið. Í upphafi væri gangsett tilraunaverkefni með einni eða tveimur einingum á höfuðborgarsvæðinu til að fara yfir tæknileg atriði, skipulag og utnumhald.

Markmið

Tilgangur slíkrar miðstöðvar er að auka skilvirkni og gæði lögreglustarfa.

Ábyrgð og framkvæmd

Lögreglustjórinn á höfuðborgarsvæðinu og lögreglustjórinn á Vestfjörðum.

Tímaáætlun

Til stendur að setja af stað tilraunaverkefni á höfuðborgarsvæðinu. Líklegt að unnt verði að flytja verkefnið vestur innan tveggja ára.

Stöðugildi

Átta til tíu stöðugildi.

Kostnaðaráætlun

Ekki liggur fyrir kostnaðaráætlun. Lausleg áætlun er 40-50 m.kr.

Tillaga 17: Eftirlit með óskoðuðum ökutækjum verði fært til sýslumannsins í Bolungarvík

Lýsing

Eftirlit og eftirfylgni með óskoðuðum ökutækjum verði fært til sýslumannsins í Bolungarvík. Óskoðuð ökutæki eru rúmlega 24.000 skv. ökutækjaskrá. Refsing fyrir að vanrækja ökutækjaskoðun var afnumin árið 2000 með breytingu á umferðarlögum. Lögreglan sinnir nú eftirliti með óskoðuðum ökutækjum, límir miða á þau eða fjarlægir skráningarnúmer. Breyta þarf umferðarlögum.

Markmið

Koma ferli slíkra mála í betri farveg og um leið styrkja atvinnulífið á landsbyggðinni.

Ábyrgð og framkvæmd

Dóms- og kirkjumálaráðuneytið og sýslumannsembættið í Bolungarvík.

Tímaáætlun

Ekki liggur fyrir tímaáætlun.

Stöðugildi

Liggur ekki ljóst fyrir hve mörg stöðugildi skapast en þau eru nokkur.

Kostnaðaráætlun

Ekki liggur fyrir kostnaðaráætlun.

Tillaga 18: Greiðsla meðlaga og annarra gjalda færast frá Tryggingastofnun til sýslumannsins á Patreksfirði

Lýsing

Greiðsla meðlaga og annarra gjalda sem Tryggingastofnun ríkisins hefur milligöngu um, verði færð til sýslumannsins á Patreksfirði. Þessar greiðslur snerta ekki bætur almannatrygginga og því ekki nauðsynlegt að Tryggingastofnun greiði þær út. Í dag koma þrjár mismunandi stofnanir að málsmeðferðinni en það eru sýslumenn, Tryggingastofnun og Innheimtustofnun sveitarfélaga. Með þessari breytingu verður þetta verkefni eingöngu hjá sýslumönnum og er lagt til að sýslumaðurinn á Patreksfirði haldi utan um miðlægan gagnagrunn sem settur verði upp.

Markmið

Aukin hagræðing frá núverandi fyrirkomulagi.

Ábyrgð og framkvæmd

Dómsmálaráðuneytið og sýslumannsembættin í landinu.

Tímaáætlun

Gert er ráð fyrir að verkefninu verði hrundið í framkvæmd 1. janúar 2008.

Stöðugildi

Fjögur til fimm stöðugildi.

Kostnaðaráætlun

Liggur ekki fyrir. Lausleg áætlun 20-25 m.kr. auk kostnaðar við miðlægan gagnagrunn.

Tillaga 19: Menningarsamningur við Vestfirði

Lýsing

Menningarsamningur við Vestfirði hefur verið í undirbúningi í nokkurn tíma. Menningarráð Vestfjarða verður samstarfsvettvangur sveitarfélaganna og hefur meðal annars það hlutverk að standa fyrir öflugu þróunarstarfi í menningarmálum, úthluta fjármagni til menningarverkefna og verkefna á sviði menningartengdrar ferðaþjónustu, jafnframt því að annast framkvæmd samningsins.

Markmið

Efla menningarstarfsemi á Vestfjörðum og beina stuðningi ríkis og sveitarfélaga við slík störf í einn farveg.

Ábyrgð og framkvæmd

Menntamálaráðuneytið, samgönguráðuneytið, Menningarráð Vestfjarða.

Tímaáætlun

Gert er ráð fyrir að samningurinn verði undirritaður fljótlega og taki þá þegar gildi.

Stöðugildi

Eitt stöðugildi.

Kostnaðaráætlun

25 m.kr. næstu þrjú árin.

Tillaga 20: Þjóðtrúarstofa á Hólmavík

Lýsing

Rannsóknarstofnun og fræðasetur sem starfrækt verður á Ströndum. Innan ramma Þjóðtrúarstofu verður unnið að rannsóknarverkefnum um íslenska þjóðtrú og samvinnuverkefnum á sviði þjóðfræði, menningar og listar.

Markmið

Vera mikilvægt innlegg í fræðilegar rannsóknir á þjóðtrú og þjóðmenningu Íslendinga og styðja við ferðapjónustu á svæðinu.

Ábyrgð og framkvæmd

Menntamálaráðuneytið og Þjóðtrúarstofa.

Tímaáætlun

Gæti hafist á árinu 2008.

Stöðugildi

3-5 starfsmenn með menntun í íslenskum fræðum, þjóðfræði, sagnfræði og miðlun menningarsögu.

Kostnaðaráætlun

Áætlaður kostnaður menntamálaráðuneytis 10 m.kr. Það sem upp á vantar verði sjálfsaflafé.

Tillaga 21: Skráning öryggismálasafns Þjóðskjalasafns Íslands

Lýsing

Í samþykktum lögum frá 16. mars sl. er kveðið á um stofnun sérstakrar safndeildar við Þjóðskjalasafn Íslands þar sem verði gögn er snerta öryggismál íslenska ríkisins á árunum 1945-1991. Áætlað umfang þeirra gagna, sem hér um ræðir, er um 2.200 hillumetrar og er gert ráð fyrir að það taki fjögur ár að vinna úr og flokka skjölin. Ákveðið hefur verið að Þjóðskjalavörður leiti til héraðsskjalasafnanna á Ísafirði og á Húsavík um að taka að sér þessa vinnu og mun stærri hluti þessa verkefnis verða unninn undir stjórn héraðsskjalasafnsins á Ísafirði.

Markmið

Vinna úr og flokka gögn er snerta öryggismál íslenska ríkisins 1945-1991.

Ábyrgð og framkvæmd

Þjóðskjalasafn Íslands og menntamálaráðuneytið í samvinnu við Héraðsskjalasafnið á Ísafirði.

Tímaáætlun

Áætlað er að verkefnið hefjist nú þegar á þessu ári og vari að minnsta kosti þrjú næstu ár.

Stöðugildi

Ekki liggur fyrir ákvörðun um fjölda stöðugilda er áætlað er að verkefnið taki að minnsta kosti 20-30 mannaár.

Kostnaðaráætlun

Áætlaður kostnaður fyrir árið 2007 er 20 m.kr. og verði svo hærra næstu þrjú árin þar á eftir.

Tillaga 22: Landskerfi bókasafna og nýtt verkefni þess sem Landskerfi safna

Lýsing

Minjasöfn landsins hafa frá árinu 1998 notað skráningarkerfi sem kallast Sarpur. Þetta skráningarkerfi verður ekki þróað frekar í núverandi formi. Unnið er að því að fela Landskerfi bókasafna forystu um val eða þróun að og síðan umsjón með nýju skráningarkerfi fyrir söfn á sviði menningarminja. Ef þessar hugmyndir verða að veruleika er þungamiðja þess verkefnis að flytja núverandi skráningar í Sarpí yfir í nýtt kerfi. Hægt er að vinna þetta verkefni í fjarvinnslu á Vestfjörðum.

Markmið

Koma á samhæfðu skráningarkerfi fyrir söfn á sviði menningarminja sem þjóna myndi öllu landinu og tryggja almenningi aðgang um allt land.

Ábyrgð og framkvæmd

Menntamálaráðuneyti í samvinnu við Þjóðminjasafn Íslands og Landskerfi bókasafna.

Tímaáætlun

Gæti hafist á árinu 2008 eða 2009.

Stöðugildi

Um þrjú ársstörf gætu skapast við skráninguna.

Kostnaðaráætlun

Ekki liggur fyrir kostnaðaráætlun.

Tillaga 23: Skráning kirkjugripa og færsla skráningar inn í Sarp, gagnagrunn minjavörslunnar

Lýsing

Skráning kirkjugripa í nýtt landskerfi safna. Verkefnið beinist að því að auka atvinnuþátttöku landsbyggðarfólks á sviði minjavörslu við að skrá gripi í kirkjum landsins og færa upplýsingarnar inn í gagnagrunn minjavörslunnar.

Markmið

Hluti af stefnumótunarvinnu varðandi friðun kirkjugripa.

Ábyrgð og framkvæmd

Menntamálaráðuneytið í samstarfi við Fornleifavernd ríkisins.

Tímaáætlun

Verkefni til þriggja ára.

Stöðugildi

80% stöðugildi.

Kostnaðaráætlun

Áætlaður árlegur kostnaður 3,7 m.kr.

Tillaga 24: Tölfræði bókasafna

Lýsing

Menntamálaráðuneytið safnar tölfræðilegum upplýsingum um ýmsa grunnþætti starfsemi bókasafna í landinu. Frá árinu 2002 hefur ekki verið unnið skipulega með samræmdum hætti úr þessum upplýsingum. Nauðsynlegt er að vinna úr þessum upplýsingum sem fyrir liggja og tryggja að upplýsingum sé safnað í framtíðinni í samræmi við þarfir á þessu sviði. Landsbókasafni Íslands – Háskólabókasafni verði fyrst um sinn falin ábyrgð á tölfræðilegri úrvinnslu gagna á sviði bókasafna, en framkvæmdin verði falin t.d. miðstöð safnaskráningar eða háskólasetri Vestfjarða.

Markmið

Tryggja að upplýsingum um grunnþætti starfsemi bókasafna sé safnað saman og unnið úr þeim með skipulegum hætti.

Ábyrgð og framkvæmd

Landsbókasafn Íslands – Háskólabókasafn og menntamálaráðuneyti.

Tímaáætlun

Gæti hafist á árinu 2007.

Stöðugildi

Eitt stöðugildi.

Kostnaðaráætlun

Áætlaður árlegur kostnaður 5-6 m.kr.

Tillaga 25: Fjarvinnslukerfi á vegum Þjóðminjasafns Íslands

Lýsing

Hjá Þjóðminjasafni bíða ýmis verkefni um skráningu rannsóknargagna, þjóðháttskráningu, skráningu aðfanga, skráningu myndasafna, innskönnun myndasafna og fleira sem með litlum fyrirvara væri hægt að skipuleggja sem fjarvinnsluverkefni. Fyrir liggur að það þarf að skrá 250.000 færslur varðandi nafnaskrár myndasafna frá ljósmyndastofum, rúmlega 20.000 skrár um myndefni af handrituðum blöðum og skanna 12.000-15.000 myndir á rafrænt form. Að auki er hægt að huga að fleiri verkefnum, svo sem á sviði ritvinnslu, prófarkalesturs, þýðinga og fleira.

Markmið

Skrá myndefni og fleira á rafrænt form.

Ábyrgð og framkvæmd

Þjóðminjasafn Íslands og menntamálaráðuneyti.

Tímaáætlun

Gæti hafist á árinu 2008.

Stöðugildi

Áætlað er að skönnun myndasafna taki að minnsta kosti 2-3 mannár.

Kostnaðaráætlun

Kostnaður áætlaður 6 m.kr. í þrjú ár.

Tillaga 26 Minjavörður Vestfjarða

Lýsing

Lagt er til að stofnað verði embætti minjavarðar á Vestfjörðum. Í dag er starfandi minjavörður Vesturlands og Vestfjarða með aðsetur í Stykkishólmi. Þar sem Vestfirðir er stórt svæði er þörf fyrir að stofna sérstakt embætti minjavarðar fyrir Vestfirði. Minjaverðir gegna viðamiklu starfi sem ráðgjafar, eftirlitsaðilar, umsagnaraðilar og eru tenglar við stofnanir og einstaklinga á landsbyggðinni.

Markmið

Nauðsynlegt til að halda utan um fornleifaverndina í landinu.

Ábyrgð og framkvæmd

Menntamálaráðuneytið, Fornleifavernd ríkisins.

Tímaáætlun

Gæti hafist á árinu 2008.

Stöðugildi

Eitt stöðugildi.

Kostnaðaráætlun

Áætlaður árlegur kostnaður 5 m.kr.

Tillaga 27: Aukin starfsemi á Heilbrigðisstofnun Ísafjarðarbæjar

Lýsing

Heimahjúkrun verði samþætt við heimaþjónustu bæjarins. Aukin geðheilbrigðisþjónusta á svæðinu.

Markmið

Með samþættingu þjónustu, sem veitt er í heimahúsi, verður hún markvissari og betri.

Festa geðheilbrigðisþjónustu í sessi á svæðinu.

Ábyrgð og framkvæmd

Heilbrigðis- og tryggingamálaráðuneytið og Ísafjarðarbær.

Tímaáætlun

Verkefnunum hrundið í framkvæmd á næstu 12 mánuðum.

Stöðugildi

Aukin heimahjúkrun sem numið gæti einu til tveimur stöðugildum hjúkrunarfræðinga, m.a. í formi kvöld-, nætur- og helgarþjónustu. Ísafjarðarbær þarf að koma með viðbótarmannskap á mótí þar sem heimaþjónusta er á verksviði bæjarins.

Hvað varðar geðheilbrigðisþjónustu þá myndi sálfræðingur og iðjuþjálfari, sem búsettir væru á staðnum, nýtast vel með starfandi heilsugæslulæknum og stuðningi frá geðlækni.

Kostnaðaráætlun

Allt að 20 m.kr.

Tillaga 28: Aukin starfsemi á Heilbrigðisstofnun Patreksfjarðar

Lýsing

Auka heimahjúkrun og skólaheilsugæslu. Breytt aldurssamsetning íbúa á svæðinu kallar á aukna heimahjúkrun. Aðeins einn hjúkrunarfræðingur er starfandi á heilsugæslusviðinu og annar hann ekki bæði þjónustu á staðnum og því að fara um sveitirnar til að sinna sjúklingum. Efla dagþjónustu og hvíldarinnlagnir í þéttbýliskjörnum Vestur-Barðastrandarsýslu.

Markmið

Auka starfsemi heimahjúkrunar og skólaheilsugæslu. Bæta úrræði fyrir aldraða.

Ábyrgð og framkvæmd

Heilbrigðis- og tryggingamálaráðuneytið.

Tímaáætlun

Verkefnunum hrundið í framkvæmd á næstu 12 mánuðum.

Stöðugildi

Eitt stöðugildi hjúkrunarfræðings og eitt stöðugildi sjúkraliða.

Kostnaðaráætlun

Allt að 12 m.kr.

Tillaga 29: Öldrunarlækningar og sérhæfð sjúkrahúspjónusta fyrir aldraða á Vestfjörðum

Lýsing

Komið verði á fót öldrunarlækningum og sérhæfðri sjúkrahúspjónustu fyrir aldraða í fjórðungnum í tengslum við Heilbrigðisstofnun Ísafjarðarbæjar. Þjónustan feli í sér greiningu, mat, endurhæfingu og ráðgjöf og einnig líknandi meðferð fyrir aldraða við lok lífs.

Markmið

Efla og styrkja starfsemi öldrunarstofnana á Vestfjörðum.

Ábyrgð og framkvæmd

Heilbrigðis- og tryggingamálaráðuneytið og Heilbrigðisstofnunin Ísafjarðarbæ.

Tímaáætlun

Verkefnunum hrundið í framkvæmd á næstu 12 mánuðum.

Stöðugildi

Fjögur stöðugildi sjúkraliða, tvö stöðugildi hjúkrunarfræðinga og hálf stöðugildi öldrunarlæknis, sjúkrahúsfélaga, iðjuþjálfara, félagsráðgjafa og hjúkrunarritara, samtals átta og hálf stöðugildi.

Kostnaðaráætlun

Árlegur kostnaður um 50 m.kr. þegar verkefnið er komið til fullrar framkvæmdar.

Tillaga 30: Upplýsinga- og ráðgjafabjónustu fyrir aldraða og aðstandendur þeirra.

Lýsing

Komið verði á fót gagnagrunni þar sem unnt verður að nálgast upplýsingar um öldrunarþjónustu sem veitt er á vegum ríkis og sveitarfélaga um allt land. Undirbúningur að þessum grunni er þegar hafinn og verður væntanlega settur upp innan landsupplýsingakerfis. Í þessu skyni verði komið á fót upplýsinga- og ráðgjafabjónustu fyrir allt landið og er miðað við að hún verði aðgengileg í gegn um gjaldfrjálst símanúmer alla virka daga.

Markmið

Að aldraðir og aðstandendur þeirra eigi greiðan aðgang að upplýsingum um þá fjölbreyttu þjónustu sem öldruðum stendur til boða.

Ábyrgð og framkvæmd

Heilbrigðis- og tryggingamálaráðuneytið og Heilbrigðisstofnunin Ísafjarðarbæ.

Tímaáætlun

Verkefnunum hrundið í framkvæmd á næstu 12 mánuðum.

Stöðugildi

Eitt stöðugildi háskólamenntaðs sérfræðings. Að auki gæti verið hálf til eitt stöðugildi aðstoðarmanns.

Kostnaðaráætlun

Allt að 8 m.kr.

Tillaga 31: Átak í uppbyggingu á þjónustu við geðfatlaða.

Lýsing

Átak til að bæta þjónustu og fjölga búsetuúrræðum fyrir geðfatlað fólk á Vestjörðum.

Markmið

Bæta þjónustu og fjölga búsetuúrræðum fyrir geðfatlað fólk.

Ábyrgð og framkvæmd

Félagsmálaráðuneytið.

Tímaáætlun

Hefst á árinu 2007.

Stöðugildi

Tvö til þrjú ný stöðugildi.

Kostnaðaráætlun

Viðbótarkostnaður er um 15 m.kr. á ári.

Tillaga 32: Einstaklingsmiðuð náms- og starfsráðgjöf fyrir fólk með litla grunnmenntun

Lýsing

Fyrir liggur þjónustusamningur menntamálaráðuneytis við ASÍ og SA um einstaklingsmiðaða náms- og starfsráðgjöf fyrir fólk á vinnumarkaði með litla grunnmenntun. Fræðslumiðstöð atvinnulífsins hefur verið falið að meta þarfir fyrir slíka ráðgjöf í samstarfi við ráðuneytið og móta inntak og framkvæmd þjónustusamninga FA við miðstöð símenntunar á landsbyggðinni og skilgreina aðferðir við mat á árangri.

Markmið

Bætt þjónusta fyrir fólk á vinnumarkaði.

Ábyrgð og framkvæmd

Menntamálaráðuneytið og Fræðslumiðstöð Vestfjarða.

Tímaáætlun

Gæti hafist á árinu 2007.

Stöðugildi

Hálft stöðugildi.

Kostnaðaráætlun

Áætlaður kostnaður er 2,5 m.kr. á ári.

Tillaga 33: Íslenskukennsla fyrir útlendinga

Lýsing

Menntamálaráðuneytið hefur að tillögu verkefnastjórnar um íslenskukennslu fyrir útlendinga úthlutað 90 m.kr. í styrki til námskeiðshalds í íslensku fyrir útlendinga vorið 2007. Veittir voru styrkir til 60 aðila til að halda námskeið fyrir samtals 3.360 nemendur. Ákveðið hefur verið að styrkja sem flesta umsækjendur og að fræðsluaðilar eða fyrirtæki með fáa þátttakendur nytu forgangs.

Markmið

Að gera sem flestum fyrirtækjum eða fræðsluaðilum kleift að bjóða íslenskukennslu fyrir útlendinga.

Ábyrgð og framkvæmd

Menntamálaráðuneytið og Fræðslumiðstöð Vestfjarða.

Tímaáætlun

Gæti hafist á árinu 2008.

Stöðugildi

Eitt stöðugildi.

Kostnaðaráætlun

Áætlaður kostnaður er 5,5 m.kr. á ári.

Tillaga 34: Aukin verkefni við náttúruvernd – tvær gestastofur, Hornstrandastofa og Vatnsfjarðar-/Látrabjargstofa

Lýsing

Lenging ferðamannatímans og lenging skólaársins hefur gert rekstur landvörslunnar erfiðari. Hér er lagt til að starfræktar verði tvær gestastofur en þær eru Hornstrandastofa og Vatnsfjarðar-/Látrabjargstofa. Gert er ráð fyrir að í gestastofunum muni starfa landverðir í heilsársstarfi. Með því að gera störfina að heilsársstörfum er hægt að vinna að fræðslumálum, markaðssetningu og skipulagi ferðamennsku innan friðlandanna á vetrartímanum.

Markmið

Aukin verkefni við náttúruvernd, fræðsla og ferðaþjónusta á Vestfjörðum.

Ábyrgð og framkvæmd

Umhverfisstofnun og umhverfissráðuneyti.

Tímaáætlun

Þetta eru framtíðarstörf.

Stöðugildi

Tvö heilsárs stöðugildi og sumarstarf landvarða.

Kostnaðaráætlun

Kostnaður við að reka hvora gestastofu fyrir sig er áætlaður um 12,5 m.kr. á ársgrundvelli eða samtals 23 m.kr. að frádregnu 2 m.kr. framlagi Umhverfisstofnunar. Áætlaður stofnkostnaður við uppbyggingu hvorrar gestastofu, þ.e. sýningu með hönnun, tækjabúnaði og uppsetningu er um 20 m.kr. eða alls um 40 m.kr.

Tillaga 35: Aukið vinnueftirlit á Ísafirði

Lýsing

Stefnt er að því að fjölga hjá Vinnueftirlitinu á Ísafirði um stöðugildi eftirlitsmanns.

Markmið

Styrking atvinnulífs á Vestfjörðum.

Ábyrgð og framkvæmd

Vinnueftirlit ríkisins, Vinnueftirlitið á Ísafirði.

Tímaáætlun

Hefst vorið 2007.

Stöðugildi

Eitt stöðugildi eftirlitsmanns. Til greina kemur að færa hálf stöðugildi frá Reykjavík.

Kostnaðaráætlun

Áætlaður kostnaður 4,7 m.kr. greiðist af fjárheimildum Vinnueftirlitsins.

Tillaga 36. Efling starfsemi stofnana innan Þróunarseturs Vestfjarða á Patreksfirði

Lýsing

Vesturbyggð og Tálknafjarðarhreppur hafa mótað tillögu um að byggja upp sambærileg starfsemi á Patreksfirði og í Þróunarsetri á Ísafirði. Atvinnuþróunarfélag Vestfjarða, Náttúrustofa Vestfjarða og Fræðasetur Háskóla Íslands hafa lýst sig reiðubúin til að standa með sveitarfélögunum að því að stofn til slíks samstarfs en hefur skort til þess fjármagn. Verkefni yrðu á sviði fiskeldis, ferðaþjónustu, fugla og gróður- og vistfræðirannsóknir og nýsköpunar í fyrirtækjum.

Í Þróunarsetri Vestfjarða á Ísafirði, þar sem starfa um 15 aðilar með 25 stöðugildi, hefur frá árinu 1999 átt sér stað skipulagt samstarf á sviði rannsókna, menntunar, nýsköpunar og atvinnuþróunar með góðri raun, Auk þess er starfsemi Háskóla Vestfjarða og Fræðslumiðstöðvar Vestfjarða í sama húsnæði og samstarf með Náttúrustofu Vestfjarða og Fræðasetri Háskóla Íslands í Bolungarvík, alls 36 stöðugildi.

Markmið

Efla atvinnulíf og samfélag í Vestur Barðastrandasýslu með hliðsjón af styrkleikum svæðisins, með uppbyggingu sameiginlegrar starfstöðvar stofnana er vinna að menntun, rannsóknum, nýsköpun og atvinnuþróun.

Ábyrgð og framkvæmd

Vesturbyggð, Atvinnuþróunarfélag Vestfjarða, Fræðasetur Háskóla Íslands, Fjórðungssamband Vestfirðinga.

Tímaáætlun

Mögulegt er að hefja hönnun og innréttingu húsnæðis án mikils fyrirvara og hægt að taka húsnæði í notkun frá og með hausti 2007 og til áramóta 2007/2008.

Stöðugildi

Atvinnuþróunarfélag Vestfjarða 1 stöðugildi atvinnuráðgjafa
Fræðasetur Háskóla Íslands 1 stöðugildi
Náttúrustofa Vestfjarða 1 stöðugildi

Kostnaðaráætlun

Kostnaður er metin á 35 m.kr. og skiptist í eftirfarandi:

Stofnkostnaður	3 m.kr.
AtVest- 2 stöðugildi	14 m.kr. (Er fjármagnað með öðrum hætti nú)
Náttúrustofa 1 stöðugildi	9 m.kr.
Fræðasetur HÍ - 1. stöðugildi	9 m.kr.
Samtals	35 m.kr.

Nánari upplýsingar:

Unnt er að samnýta hluta húsnæðis framhaldsdeildar á Patreksfirði, sem hefur starfsemi haustið 2007, með framangreindri starfsemi, auk möguleika til stækkunar. Gert er ráð fyrir skrifstofum með sameiginlegri fundaraðstöðu og kaffistofu. Húsnæði framhaldsdeildar verður aðskilið en hægt er nýta það utan kennslutíma til námskeiðahalds. Horfa verður einnig til samnýtingar með fjarkennslu á háskólastigi en það þarfnast nánari útfærslu. Atvinnuþróunarfélag Vestfjarða hefur í samstarfi við sveitarfélög, Vaxtarsamning Vestfjarða, fyrirtæki og stofnanir verið með eitt stöðugildi á Patreksfirði. Tillagan gerir ráð fyrir að festa þá starfsemi í sessi og að félagið hafi fjármögnun starfsmannsins á eigin hendi. Auk þessa hafa Vesturbyggð og Tálknafjarðarhreppur framlag af fjárlögum að fjárhæð 5 mkr, til ferða og atvinnumála og nýta það í samstarfi við Atvinnuþróunarfélag Vestfjarða um reksturs eins starfsmanna.

Tillaga 37: Efling starfsemi stofnana innan Þróunarseturs Vestfjarða á Hólmavík

Lýsing

Strandabyggð hefur mótað tillögu í drögum að atvinnumálastefnu um að byggja beri upp sambærilega starfsemi á Hólmavík og í Þróunarsetri á Ísafirði. Í undirbúningi er verkefni sem byggir á hugmyndum um stofnun framhaldsdeildar, héraðsskjalasafns og starfsaðstöðu fyrir stofnanir og fyrirtæki. Verið er að ganga frá kaupum á húsnæði að hálfu Strandabyggðar. Atvinnuþróunarfélag Vestfjarða, hefur lýst sig reiðubúið til samstarfs með sveitarfélögunum um að stofna til slíks samstarfs en hefur skort til þess fjármagn. Galdrasýning á Ströndum er með starfsaðstöðu og tillaga um stofnun Þjóðtrúarstofu miðast við staðsetningu í þessu húsnæði.

Markmið

Efla atvinnulíf og samfélag í Strandasýslu með hliðsjón af styrkleikum svæðisins, með uppbyggingu starfsemi sameiginlegrar starfstöðvar stofnana er vinna að menntun, rannsóknun, nýsköpun og atvinnuþróun.

Ábyrgð og framkvæmd

Strandabyggð, Atvinnuþróunarfélag Vestfjarða, Háskóla­setur Vestfjarða, Fjórðungssamband Vestfirðinga.

Tímaáætlun

Mögulegt er að hefja hönnun og innréttingu húsnæðis án mikils fyrirvara og hægt að taka húsnæði í notkun frá og með hausti 2007 og til áramóta 2007/2008.

Stöðugildi

Atvinnuþróunarfélag Vestfjarða 1 stöðugildi.

Kostnaðaráætlun

Kostnaður er metin á 12 m.kr. og skiptist í eftirfarandi:

Stofnkostnaður	3 m.kr.
Atvinnuþróunarfélag Vestfjarða, eitt stöðugildi	9 m.kr.

Nánari upplýsingar:

Með tillögu að stofnun framhaldsdeildar á Hólmavík, skapast möguleiki að samnýta hluta húsnæðis með framangreindri starfsemi, auk möguleika til stækkunar. Gert er ráð fyrir skrifstofum með sameiginlegri fundaraðstöðu og kaffistofu. Húsnæði framhaldsdeildar verður aðskilið en hægt er nýta það utan kennslutíma til námskeiðahalds. Horfa verður einnig til samnýtingar með fjarkennslu á háskólastigi en það þarfnast nánari útfærslu. Ljóst er þó að aðstaða fyrir námskeiðahald og fjarkennslu batnar verulega fyrir Fræðslumiðstöð Vestfjarða og Háskóla­setur Vestfjarða. Atvinnuþróunarfélag Vestfjarða hefur í samstarfi við sveitarfélög, Vaxtarsamning Vestfjarða, fyrirtæki og stofnanir verið með eitt stöðugildi á Hólmavík. Starfið hefur gefið góða raun og til að festa þá starfsemi í sessi þarf félagið að geta haft fjármögnun starfsmannsins á eigin hendi.

Viðauki II: Vinnumarkaður, atvinnuleysi, tekjur og menntun

Vinnumarkaður

Miklar breytingar hafa orðið á Vestfjörðum að undanfögnu. Störfum á Vestfjörðum fækka ár frá ári og hefur fækkað alls um 480 störf á tímabilinu. Í frumvinnslugreinum fækka störfum um 420 og í iðngreinum um 220 en störfum í þjónustugreinum fjölga um 160 á tímabilinu.

Fjöldi starfandi eftir atvinnugreinum á Vestfjörðum 1998-2005

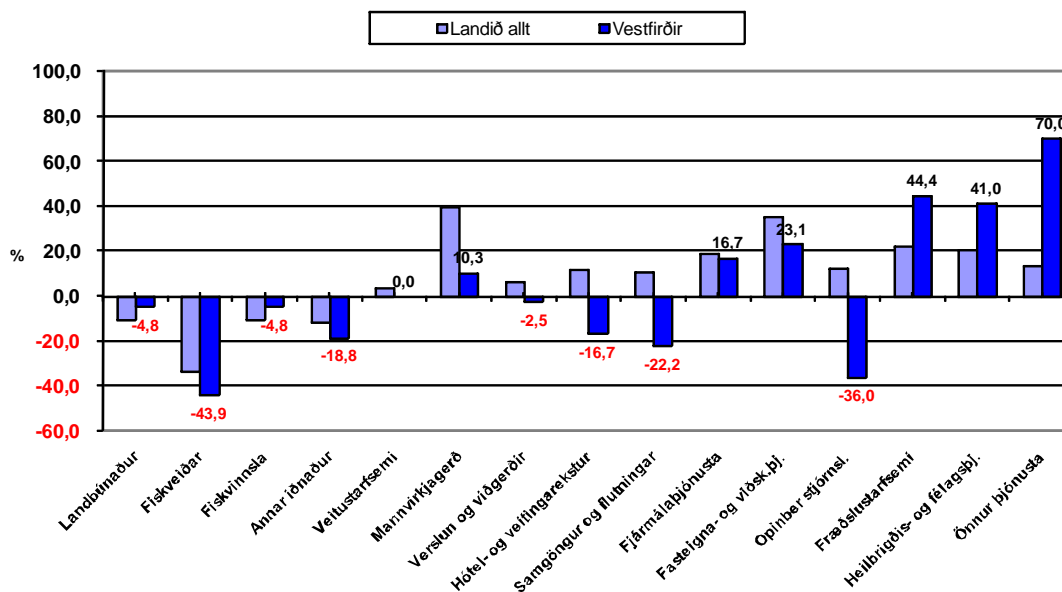
	1998	1999	2000	2001	2002	2003	2004	2005
Alls	4.880	4.760	4.640	4.650	4.560	4.460	4.430	4.400
Frumvinnslugreinar alls	1.070	1.030	810	860	750	710	710	650
Landbúnaður	220	210	200	210	200	210	200	200
Fiskveiðar	860	820	610	650	550	500	510	460
Iðngreinar alls	1.670	1.520	1.550	1.500	1.560	1.480	1.460	1.450
Fiskvinnsla	980	840	860	840	920	900	860	800
Annar iðnaður	320	320	330	300	290	260	250	260
Veitustarfsemi	70	70	70	70	70	70	70	70
Mannvirkjagerð	300	290	300	290	280	260	280	320
Þjónustugreinar alls	2.140	2.220	2.280	2.290	2.250	2.270	2.250	2.300
Verslun og viðgerðaðþjónusta	420	400	400	420	400	400	380	390
Hótel- og veitingahúsarekstur	110	120	130	110	100	90	100	100
Samgöngur og flutningar	270	270	280	250	220	210	180	210
Fjármálaþjónusta	120	120	120	130	140	140	130	140
Fasteigna- og viðskiptaþjónusta	120	130	140	150	150	120	130	160
Opinber stjórnsýsla	430	500	510	510	480	360	350	320
Fræðslustarfsemi	190	180	190	190	210	270	300	260
Heilbrigðis- og félagsþjónusta	380	390	390	430	430	500	510	550
Önnur þjónusta	100	100	100	110	120	170	160	170

Mynd Fjöldi starfandi á Vestfjörðum.

Heimild: Byggingastofnun / Hagstofa Íslands

Hlutfallslegar breytingar í atvinnulífi á Vestfjörðum eru nokkrar. Samdráttur er í fiskveiðum um 43,9% og 18,8% í öðrum iðnaði. Samdráttur er einnig í hótél- og veitingarekstri 16,7% og opinberri stjórnsýslu 36%. Hlutfallsleg fjölgun starfa er í fræðslustarfsemi 44,4%, heilbrigðis- og félagsþjónustu 41% og annarri þjónustu 70%.

Hlutfallsleg breyting starfa á Vestfjörðum og landinu öllu árin 1999 - 2005

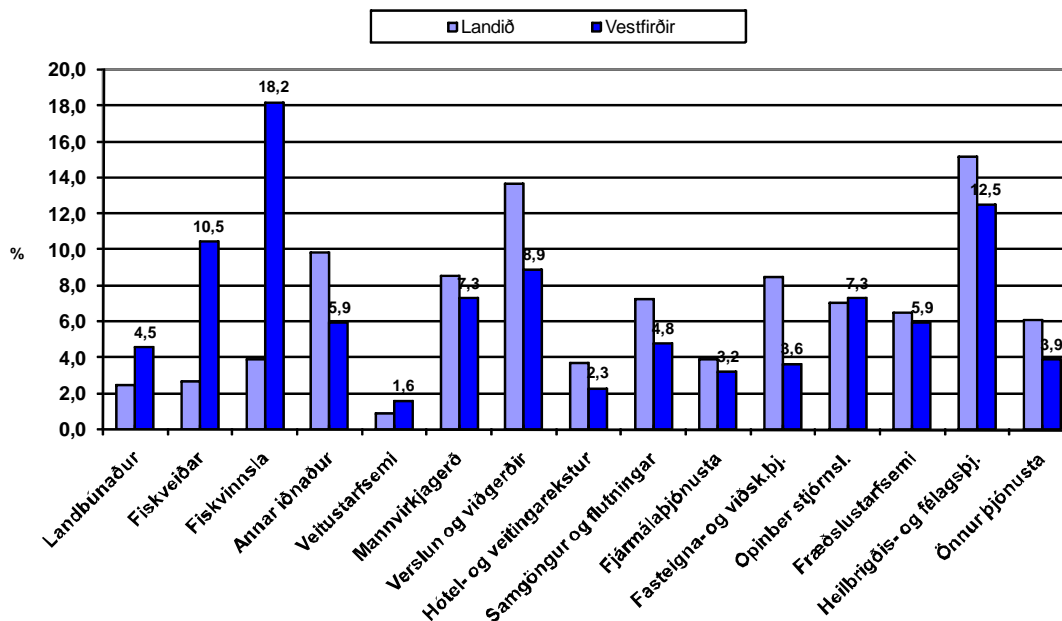


Mynd: Hlutfallsleg breyting starfa.

Heimild: Bygðastofnun / Hagstofa Íslands

Það sem helst einkennir atvinnulíf á Vestfjörðum er hátt hlutfall starfa í frumvinnslugreinum. Hlutfall starfa í landbúnaði er 4,5%, í fiskveiðum 10,5% og fiskvinnslu 18,2%. Heildarhlutfall starfa í frumvinnslugreinum er 14,8% á Vestfjörðum á móti 5,1% á landsvísu. Hlutfall starfa í þjónustugreinum í heild á Vestfjörðum er 52,3% á móti 71,7% á landsvísu.

Hlutfall starfa eftir atvinnugreinum á Vestfjörðum og landinu öllu árið 2005

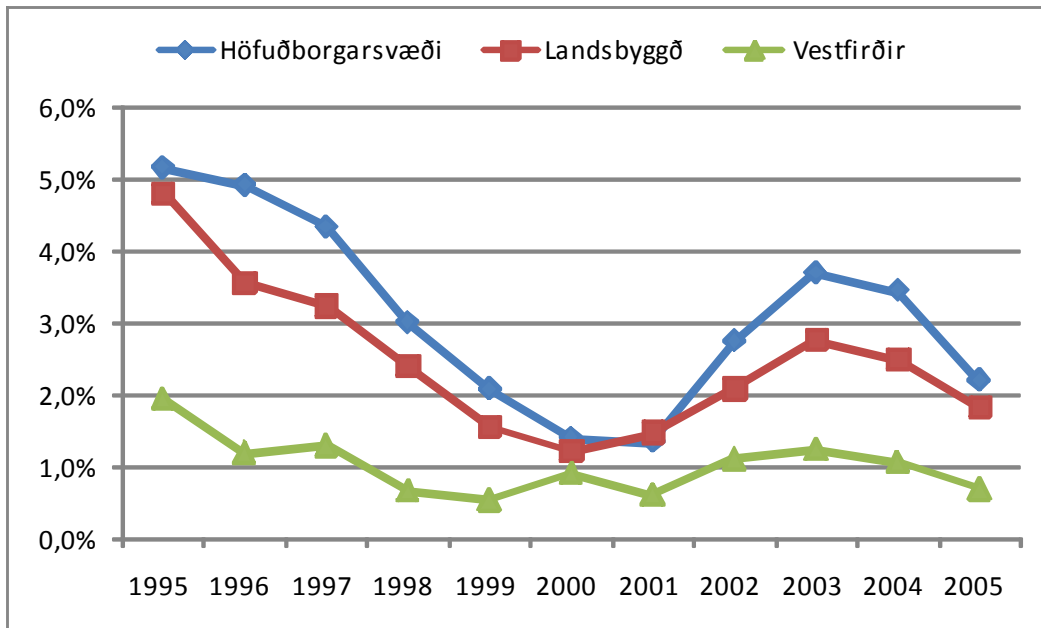


Mynd: Hlutfall starfa árið 2005.

Heimild: Bygðastofnun / Hagstofa Íslands

Atvinnuleysi

Meðalatvinnuleysi á mánuði á Vestfjörðum, höfuðborgarsvæðinu og landsbyggðinni 1995 til 2005



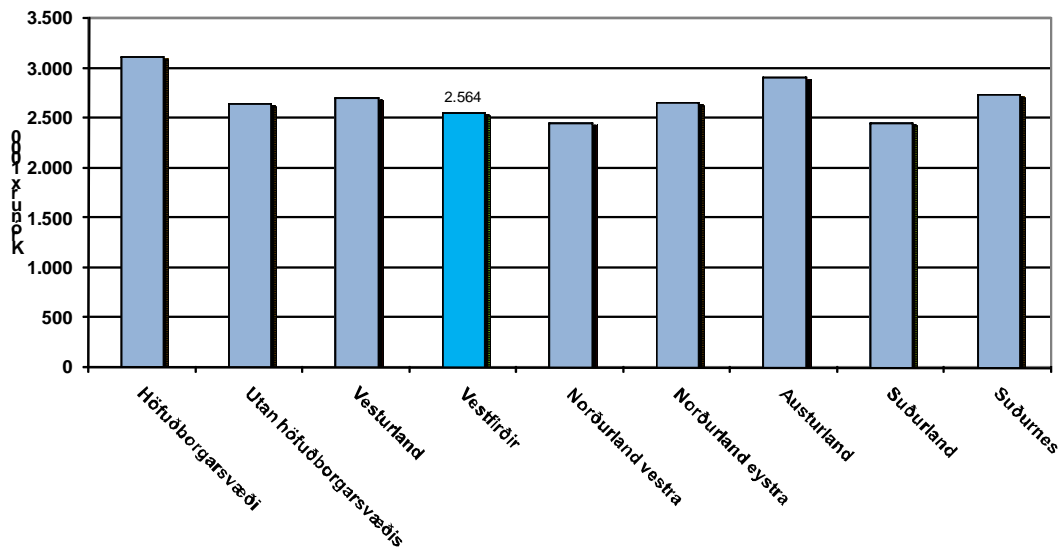
Mynd 10. Meðalatvinnuleysi.

Heimild: Bygðastofnun / Vinnumálastofnun.

Atvinnuleysi á Vestfjörðum hefur verið minna en landsmeðaltal síðustu ár, hvort heldur sem litið er til höfuðborgarinnar eða landsbyggðarinnar. Sveiflur í atvinnuleysi á Vestfjörðum fylgja nokkuð sveiflum annars staðar á landinu og virðast fólksflutningar frá Vestfjörðum halda hlutfalli atvinnulausra lágu.

Tekjur og efnahagur

Meðalatvinnutekjur í aðalstarfi eftir landshlutum
(skv. framtali árið 2006)

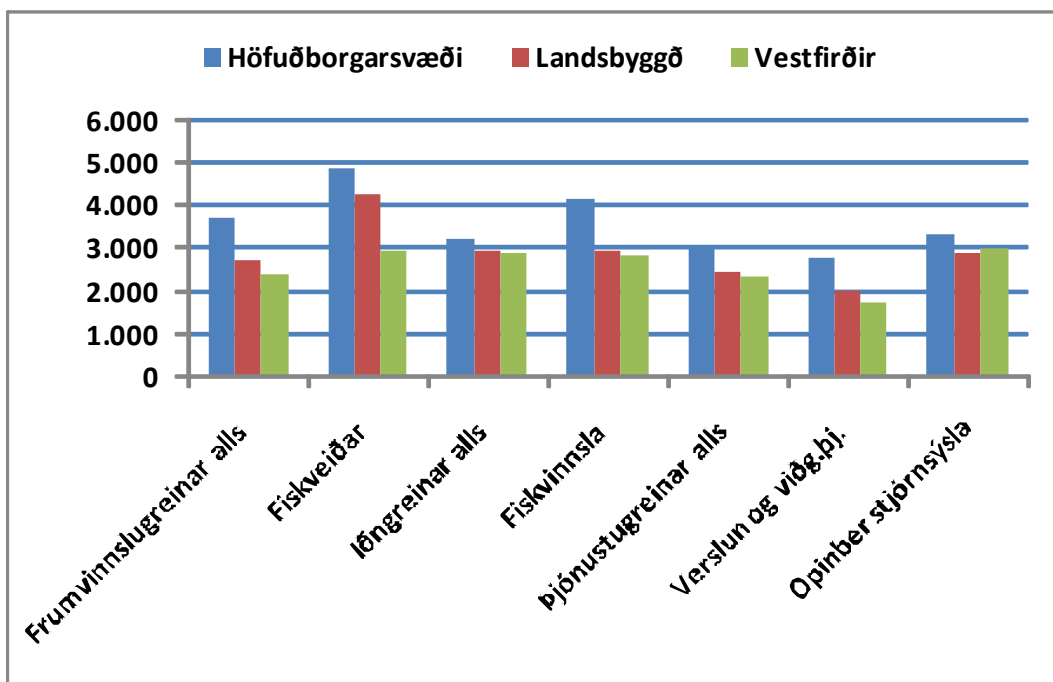


Mynd 11. Meðalárslaun eftir landshlutum

Heimild: Bygðastofnun / Ríkisskattstjóri

Meðalatvinnutekjur eru hæstar á höfuðborgarsvæðinu framtalsárið 2006. Á Vestfjörðum eru meðalatvinnutekjur 18% lægri en á höfuðborgarsvæðinu. Meðalatvinnutekjur annarra landshlutasvæða eru hærri, að undanskildu Norðvesturlandi (21,4% lægri) og Suðurlandi (21,3% lægri). Meðalatvinnutekjur á Vestfjörðum hækka milli ára um 9,2% og um 9,3% á höfuðborgarsvæðinu.

Meðalatvinnutekjur eftir atvinnugreinum og svæðum
(skv. framtali 2006)



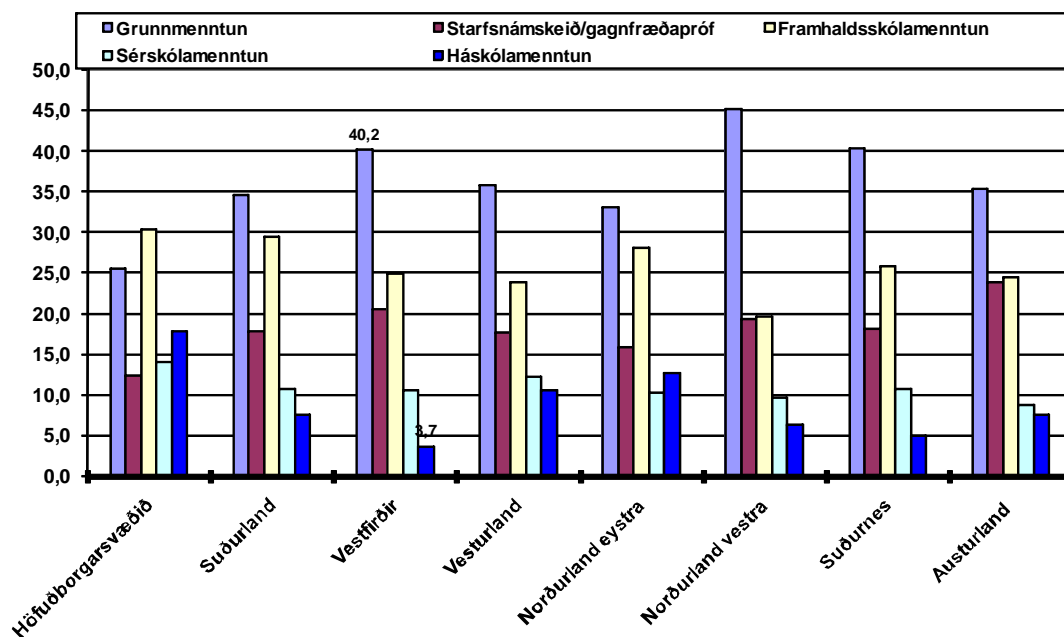
Mynd Meðal atvinnutekjur eftir greinum

Heimild: Bygðastofnun / Ríkisskattstjóri

Meðalatvinnutekjur frumgreina alls á Vestfjörðum eru lægri en landsmeðaltal og á höfuðborgarsvæði. Í fiskveiðum er hlutfall starfa á Vestfjörðum 10,5% og meðalatvinnutekjur 39% lægri en á höfuðborgarsvæðinu þar sem hlutfall starfa er 2,7%. Meðalatvinnutekjur á Vestfjörðum í opinberri stjórnsýslu eru tæp 10% lægri en á höfuðborgarsvæðinu.

Menntun

Menntun eftir landshlutum meðaltal árána 2000 - 2002
(íbúar 16 til 74 ára)

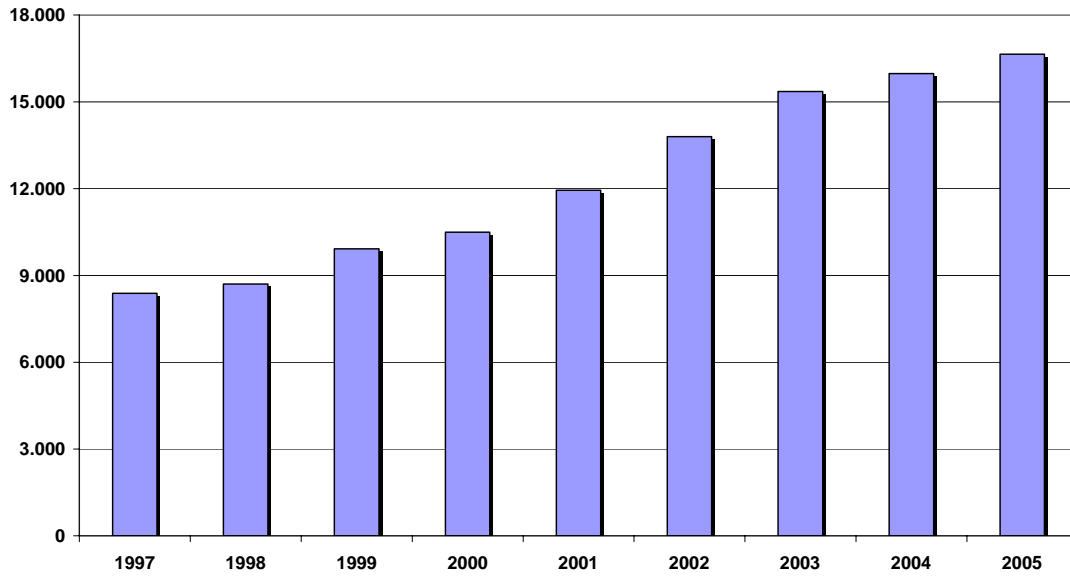


Mynd: Menntun eftir landshlutum.

Heimild: Bygðastofnun / Hagstofa Íslands

Á Vestfjörðum hafa 40% íbúa eingöngu lokið grunnenntun á mót 25,5% á höfuðborgarsvæðinu. Hlutfall íbúa á Vestfjörðum, sem hafa lokið framhaldsskólamenntun, er 24,9% og er það hærra hlutfall en á Norðurlandi vestra og Vesturlandi. Hlutfall íbúa á Vestfjörðum, sem lokið hafa háskólamenntun, er 3,7% á mót 17,8% á höfuðborgarsvæðinu. Tækifæri Vestfjarða liggur í því að auka sérskóla- og háskólamenntun.

Heildarfjöldi íslenskra háskólanema

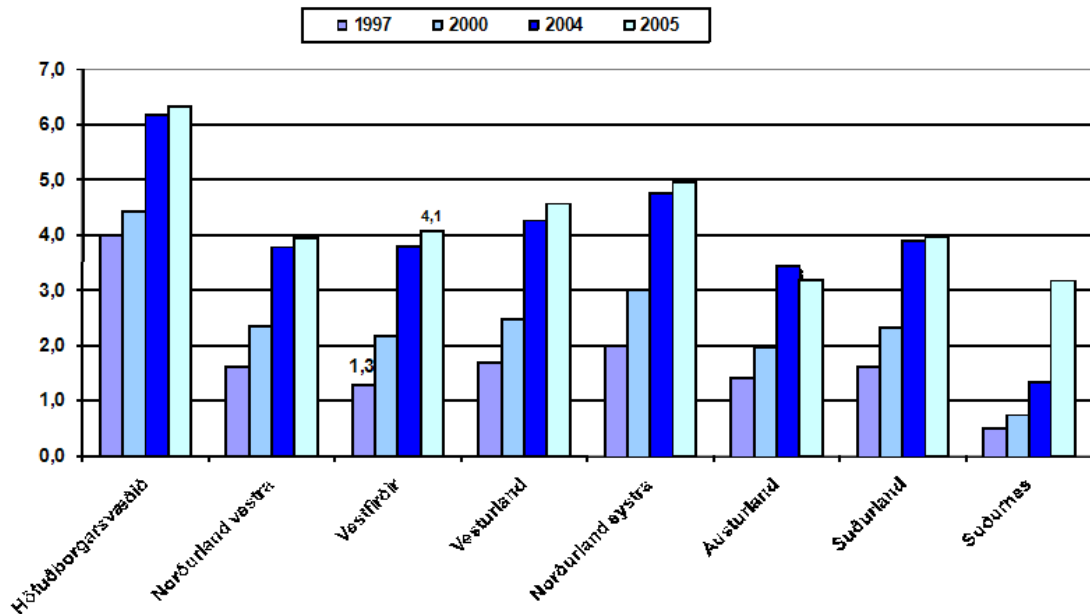


Mynd: Fjöldi háskólanema.

Heimild: Bygðastofnun / Hagstofa Íslands

Háskólanemum hefur fjölgað á landinu úr 8.381 árið 1997 í 16.651 árið 2005. Á Vestfjörðum hefur háskólanemum fjölgað úr 110 árið 1997 í 307 árið 2005.

Hlutfall háskólanema eftir landshlutum miðað við fjölda íbúa



Mynd: Hlutfall háskólanema eftir landshlutum.

Heimild: Bygðastofnun / Hagstofa Íslands

Hlutfall háskólanema á höfuðborgarsvæðinu er 6,3% árið 2005. Á Vestfjörðum hefur hlutfall háskólanema hækkað úr 1,3% árið 1997 í 4,1% árið 2005. Hlutfall háskólanema hækkar mest á tímabilinu á Suðurnesjum en þar er hlutfall háskólanema lægst á landinu, 3,2% árið 2005.

Heildarfjöldi háskólanema alls og með lögheimili á Vestfjörðum.

	1997				2000				2004				2005			
	Allt landið		Vestfirðir		Allt landið		Vestfirðir		Allt landið		Vestfirðir		Allt landið		Vestfirðir	
	Fjöldi	%	Fjöldi	%	Fjöldi	%	Fjöldi	%	Fjöldi	%	Fjöldi	%	Fjöldi	%	Fjöldi	%
Háskóli Íslands	5.549	66	49	45	6.670	64	70	39	8.712	55	93	32	8.969	54	108	35
Háskólinn á Akureyri	415	5	7	6	649	6	30	17	1.496	9	63	22	1.500	9	63	21
Háskólinn í Reykjavík					643	6	4	2	1.355	8	11	4	2.540	15	34	11
Hólaskóli									88	1	6	2	98	1	4	1
Kennaraháskóli Íslands	718	9	33	30		12	55	31	2.245	14	67	23	1.990	12	61	20
Landbúnaðarhásk. á Hvanneyri					1.263	1	5	3	164	1	10	3	245	1	8	3
Viðskiptaháskólinn á Bifröst					177	2	2	1	417	3	19	6	669	4	24	8
Aðrir háskólar	1.699	20	21	19	1.089	10	12	7	1.497	9	24	8	640	4	5	2
Samtals fjöldi háskólanema	8.381	100	110	100	10.491	100	178	100	15.974	100	293	100	16.651	100	307	100

Mynd: Fjöldi og hlutfall háskólanema á Vestfjörðum.

Heimild: Byggingastofnun / Hagstofa Íslands

Nemendum í Háskóla Íslands hefur fjölgað úr 5.549 árið 1997 í 8.969 árið 2005. Háskólanemum með lögheimili á Vestfjörðum hefur ekki fjölgað jafn mikið hlutfallslega á tímabilinu og á landinu í heild og á árinu 2005 fjölgar þeim um 14 nemendur frá árinu 2004. Hlutfall nemenda í Háskóla Íslands með lögheimili á Vestfjörðum lækkar úr 45% árið 1997 í 35% árið 2005, í Háskólanum á Akureyri 6% árið 1997 og 21% árið 2005, í Háskólanum í Reykjavík 2% árið 2000 og 11% árið 2005 og í Kennaraháskólanum 30% árið 1997 og 20% árið 2005.