

Atvinnuþróunarfélag Vestfjarða

Hagræn áhrif af laxeldisuppbyggingu á Vestfjörðum

Unnið fyrir fiskeldisklasa Vestfjarða

Neil Shiran Þórisson
Maí 2015

Efnisyfirlit

Efnisyfirlit.....	Error! Bookmark not defined.
Inngangur	2
Fiskeldi á Vestfjörðum	4
Laxfiskaeldi í Noregi.....	5
Laxfiskaeldi í Skotlandi	7
Laxfiskaeldi í Færeyjum	9
Skipting starfa.....	11
Verðmætasköpun.....	12
Noregur	12
Færeyjar.....	13
Afkoma fiskeldis í Færeyjum	14
Staða atvinnulífs á Vestfjörðum	15
Framleiðsluverðmæti og tekjur	15
Launagreiðendur	15
Afkoma	16
Áhrifin fyrir Vestfirði.....	17
Skattaleg áhrif fyrir ríkissjóð og sveitarfélög	18
Samandregnar niðurstöður	20
Íhugunaratriði.....	20
Heimildaskrá.....	21

Inngangur

Eftirfarandi skýrsla inniheldur upplýsingar um efnahagsleg áhrif af laxeldi. Lögð er áhersla á að skoða fjölda starfa sem skapast, framleiðni og verðmætasköpun.

Til þess að meta áhrifin af því laxeldi sem áætlað er að byggist upp á Vestfjörðum þá verður horft til nágrannaþjóða okkar sem eru í umfangsmiklu laxeldi.

Þessi skýrsla er unnin að beiðni Fiskeldisklasa Vestfjarða en í klasanum er að finna leiðandi fyrirtæki í sjókvíaeldi á Vestfjörðum. Fyrirtækin eru Hraðfrystihúsið Gunnvör, Arnarlax, Fjarðarlax og Dýrfiskur.

Í þessari skýrslu er notast við gögn frá hagstofum og öðrum opinberum upplýsingaveitum í viðkomandi þjóðum sem skoðaðar eru. Jafnframt er notast við upplýsingar úr könnunum og viðtölum sem Atvinnuþróunarfélag Vestfjarða hefur framkvæmt vegna þessarar greiningarvinnu og öðrum greiningum sem finna má á greiningar.atvest.is.

Nánari upplýsingar um þessa greiningu veitir:

Neil Shiran K. Þórisson
Framkvæmdastjóri
Atvinnuþróunarfélag Vestfjarða
shiran@atvest.is

Fiskeldi á Vestfjörðum

Á Vestfjörðum er í uppbyggingu fiskeldi sem mun ná 40-50 þúsund tonna framleiðslu á næstu 5-7 árum. Slíkri uppbyggingu fylgja töluverð efnahagsleg áhrif. Til þess að ná utan um þau verður horft til nágrannaþjóða til að fá mikilvægar forsendur fyrir þeim útreikningum sem finna má í þessari skýrslu.

Þær þjóðir sem skoðaðar eru sérstaklega eru með áherslu á eldi laxfiska:

- Færeyjar
- Skotland
- Noregur

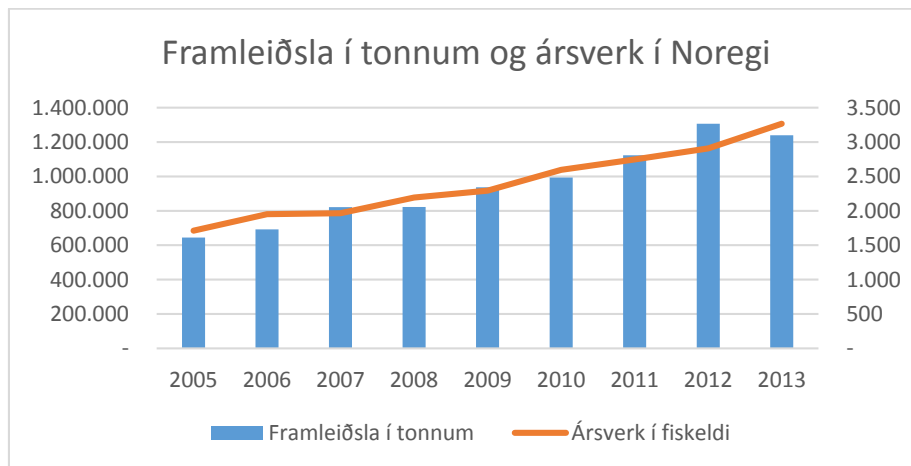
Farið verður yfir framleiðslu þessara landa, atvinnuáhrifin og verðmætasköpunina í eftirfarandi köflum. Að lokum verða forsendur notaðar frá þessum löndum til þess að áætla áhrifin fyrir Vestfirði og Vestfirska hagkerfið.

Laxfiskaeldi í Noregi

Í neðangreindri töflu má sjá mikinn vöxt í umfangi laxeldis¹ á tímabilinu 2005-2013. Á þessu tímabili hefur laxeldi tæplega tvöfaldast (Norwegian Directorate of Fisheries, 2014).

Noregur	Framleiðsla í tonnum ²	Ársverk í fiskeldi	Framleiðsla pr. ársverk í tonnum
2005	645.064	1.711	377
2006	692.326	1.951	355
2007	821.791	1.966	418
2008	822.812	2.194	375
2009	936.601	2.293	408
2010	994.203	2.597	383
2011	1.123.413	2.748	409
2012	1.306.763	2.907	450
2013	1.239.875	3.267	380

Tafla 1 Þróun laxeldis í Noregi m.t.t. magns, starfa og framleiðni.

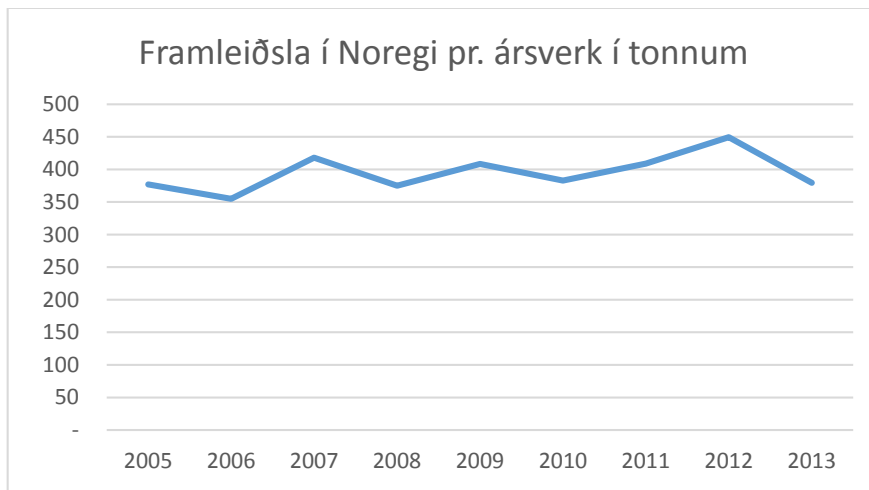


Mynd 1 Myndræn framsetning af laxeldisþróun í Noregi

Störfum hefur einnig fjölgað umtalsvert samhliða vextinum í laxeldi. Framleiðni mælt í tonnum á hvert ársverk hefur sveiflast eitthvað á undanförunum árum.

¹ Til einföldunar eru teknar samtölur fyrir lax, silung og regnbogasilung. Silunga og regnbogasilungaeildi er um 6,1% af magntölum sem koma fram.

² Framleiðslan er slátrað magn.



Mynd 2 Framleiðni í laxeldi í Noregi.

Þegar framleiðnin er skoðuð þá er hægt að hafa í huga að 1994 þá var framleiðni á hvert ársverk tæplega 190 tonn og hefur því framleiðnin mælt í tonnum á hvert ársvert tvöfaldast frá 1994. Þetta gefur vísbendingu um að hægt sé að ná töluverðri stærðarhagkvæmni í rekstri, en fylgnin milli framleiðslu og framleiðni er meðalsterk. (Norwegian Directorate of Fisheries, 2014). Hafa skal í huga að almennt hefur sérhæfingin verið töluverð í Noregi á umræddu tímabili þar sem magnaukningin hefur verið umtalsverð og magnið sjálft er talsvert. Það sem áður var starfsemi innan laxeldisfyrirtækjanna er nú komið yfir í sérhæfð tækni og þjónustufyrirtæki og eru þau störf ekki meðtalin í ofangreindum töflum og myndum.

Umfang fyrirtækjanna sjálfra er einnig áhugavert að skoða. Í Noregi á árinu 2013 þá er fjöldi fyrirtækjanna sem eru á bak við laxeldið 158. Þetta samsvarar að meðaltali um 7.850 tonnum á hvert fyrirtæki. Þetta meðaltal er breytilegt eftir svæðum í Noregi, sem dæmi eru sum svæði eins og Finnmark þar sem meðaltalið á hvert fyrirtæki er nálægt 18.500 tonnum. Þróunin hefur verið sú að á árinu 1999³ voru 467 fyrirtæki á bak við 473.570 tonna framleiðslu sem gerir um 1.014 tonn að meðaltali á hvert fyrirtæki (Norwegian Directorate of Fisheries, 2014).

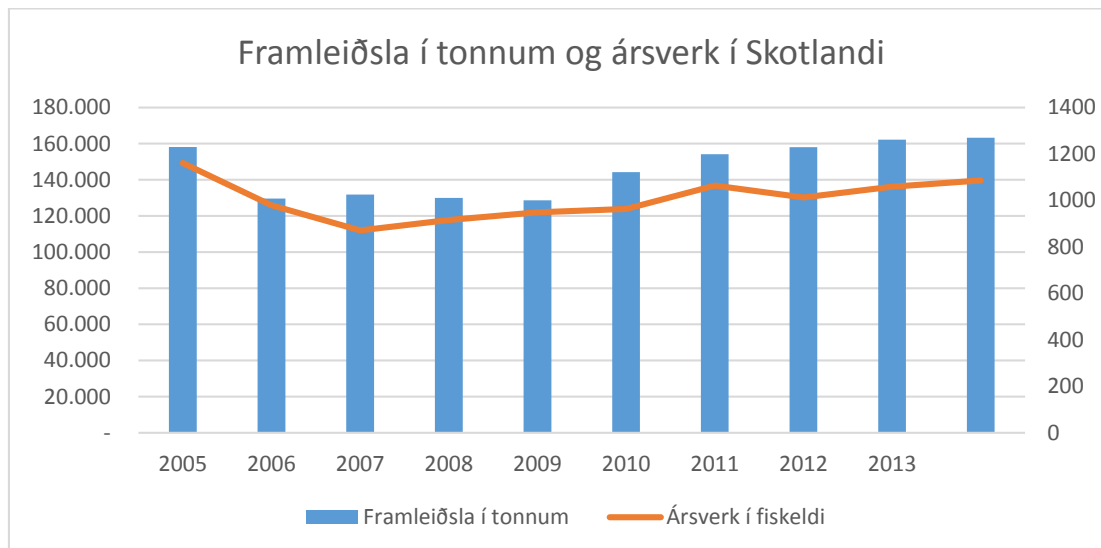
³ Ekki til gögn um fjölda fyrirtækja fyrir árið 1999.

Laxfiskaeldi í Skotlandi

Í neðangreindri töflu má sjá að laxeldi hefur verið tiltölulega stöðugt í Skotlandi.

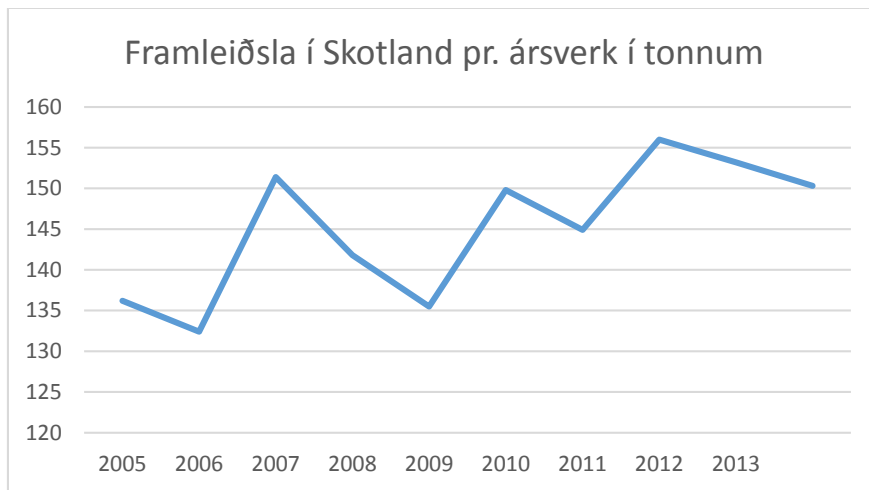
Skotland	Framleiðsla í tonnum	Ársverk í fiskeldi	Framleiðsla pr. Ársverk í tonnum
2004	158.099	1161	136,2
2005	129.588	979	132,4
2006	131.847	871	151,4
2007	129.930	916	141,8
2008	128.606	949	135,5
2009	144.247	963	149,8
2010	154.164	1064	144,9
2011	158.018	1013	156
2012	162.223	1059	153,2
2013	163.234	1086	150,3

Tafla 2 Þróun laxeldis í Skotlandi m.t.t. magns, starfa og framleiðni.



Mynd 3 Myndræn framsetning af laxeldisþróun í Noregi

Fjöldi starfa er í jafnvægi og eru aðeins færri störf 2013 en 2014 og er framleiðnin einnig meiri á hvert ársverk 2013 miðað við árið 2014. Fylgnin er meðal sterk á milli framleiðni og magnaukningu.



Mynd 4 Framleiðni í laxeldi í Skotlandi.

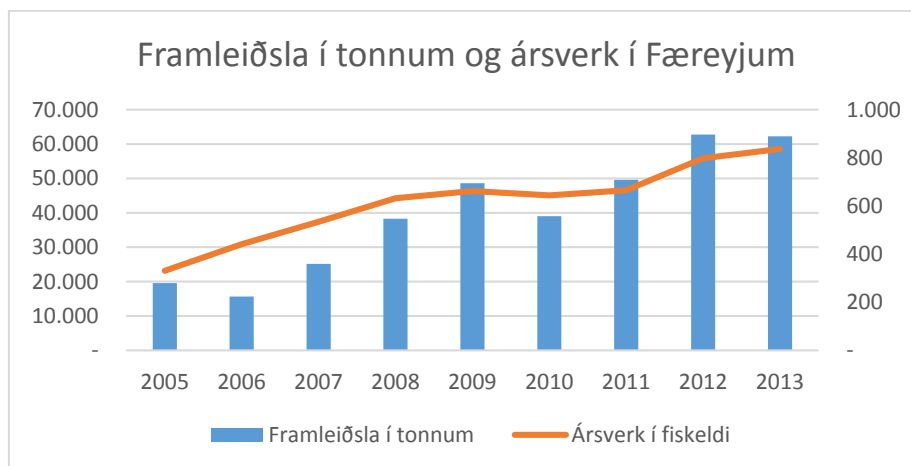
Út frá gögnum um framleiðni má sjá heilt yfir jákvæða þróun. En þegar umfangið er metið út frá fjölda fyrirtækja þá sýna talmagnögn að á árinu 2013 voru 15 virk fyrirtæki á bak við 163.234 tonna framleiðslu sem er um 10.882 tonn að meðaltali á hvert virkt fyrirtæki í laxeldi. Til samanburðar má horfa á árið 2003 þar sem 63 virk fyrirtæki voru á bak við 158.099 tonna laxeldi sem er um 2.510 tonn að meðaltali á hvert virkt fyrirtæki. Þróunin hefur því verið sú að það eru færri fyrirtæki með meira magn (Marine Scotland Science, 2014).

Laxfiskaeldi í Færeyjum

Laxfiskaeldi í Færeyjum hefur þrefaldast í umfangi frá árinu 2005. Stærð þess er um 62 þúsund tonna framleiðsla á ársgrundvelli (Hagstova Foroya, 2015) .

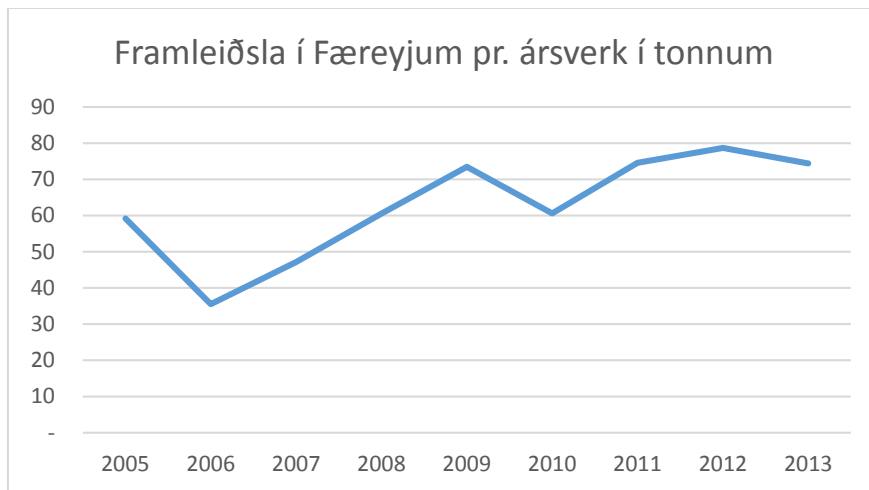
Færeyjar	Framleiðsla í tonnum	Ársverk í fiskeldi	Framleiðsla pr. ársverk í tonnum
2005	19.593	331	59
2006	15.662	441	36
2007	25.173	534	47
2008	38.272	632	61
2009	48.622	662	73
2010	39.012	644	61
2011	49.588	665	75
2012	62.783	798	79
2013	62.246	837	74

Tafla 3 Þróun laxeldis í Færeyjum m.t.t. magns, starfa og framleiðni.



Mynd 5 Myndræn framsetning af laxeldisþróun í Færeyjum

Fjöldi starfa hefur aukist samhliða vexti í laxfiskaeldi. Einnig er fylgnin mjög sterk milli magnaukningu og framleiðslu á hvert ársverk.



Mynd 6 Framleiðni í laxeldi í Færeyjum.

Í Færeyjum eru 3 leiðandi aðilar í útflutningi á laxi en miðað við Færeysku hagstofuna þá eru 12 fyrirtæki sem skilgreina sig sem eldisfyrirtæki á árinu 2012 með um 62.783 tonn sem gerir að meðaltali 5.231 tonn. Þegar árið 1999 er skoðað þá er fjöldi fyrirtækjanna 42 og magnið er 35.149 tonn sem gerir að meðaltali 836 tonn á hvert fiskeldisfyrirtæki (Hagstova Foroya, 2015).

Skipting starfa

Hjá hagstofum þeirra landa sem leitað var upplýsinga hjá var ekki haldið sérstaklega utan um tegund starfa innan greinarinnar. Hins vegar hefur Atvinnuþróunarfélag Vestfjarða lagt könnun fyrir fyrirtækin í laxeldi um tegund starfa og hefur til viðmiðunar tegund starfa í sjávarútvegsfyrirtækjum sem eru bæði með útgerð og vinnslu. Í Vestfirskum sjávarútveg eru 3% starfanna störf sem háskólamenntaðir einstaklingar starfa við. Stjórnendastörf og millistjórnendastörf eru 5% af þeim störfum sem eru í greininni (Sjávarútvegsklassi Vestfjarða, 2012).

Í viðtölum og könnunum á meðal starfandi eldisfyrirtækja á Vestfjörðum hefur komið fram að um 78% starfanna eru í vinnslu, 16% eru skrifstofu og stjórnunarstörf og 6% eru önnur sérhæfð störf. 13% starfsmanna höfðu lokið háskólaprófi og stærstur hluti þeirra höfðu lokið framhaldsmenntun á háskólastigi. Þegar kynjaskiptingin var skoðuð þá eru 88% ársverkanna unnin af karlmönnum⁴. Meirihluti þeirra sem starfa í greininni eru fjölskyldufólk eða um 63% í hjónabandi og sambúð og var meðalstærð fjölskyldu 3,3 einstaklingar (Fiskeldisklassi Vestfjarða, 2014).

Varðandi kynjaskiptingu starfa í laxeldi má horfa til viðmiðunar á neðangreinda töflu sem veitir upplýsingar um samsetningu vinnuafslisins með tilliti til kynja í Noregi og Færeyjum og byggir á hagstofugögnum.

Kynjahlutföll	Karlar	Konur
Noregur	92%	8%
Færeyjar	59%	41%

Tafla 4 – Kynjaskipting starfa í laxeldi í Færeyjum og Noregi.

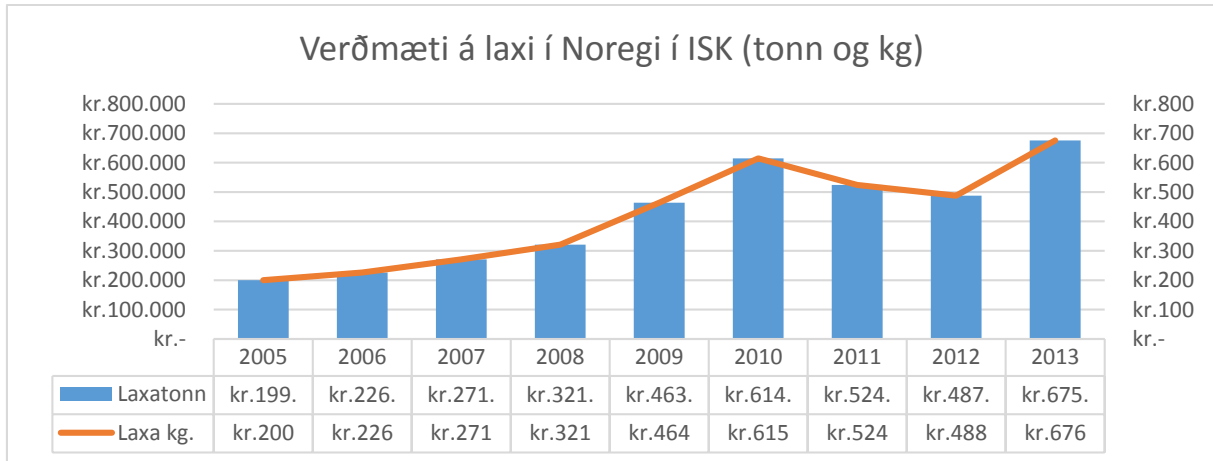
Sjá má að í Noregi eru ársverkin að langstærstum hluta unnin af karlmönnum. Þess verður þó að geta að í seiðaeldinu er hærra hlutfall af konum eða um 25%. Þetta er jafnara í Færeyjum en þar eru störfin þó að meirihluta unnin af karlmönnum (Hagstova Foroya, 2015) (Norwegian Directorate of Fisheries, 2014).

⁴ Þessar upplýsingar eru fengnar úr viðtölum sem tekin voru við fyrirtækin Arctic Fish, Hraðfrystihúsið Gunnvöru, Fjarðalax og Arnarlax á tímabilinu október (Vestfjarða F., 2014) til desember 2014. Spyrill var Valgeir Ægir Ingólfsson.

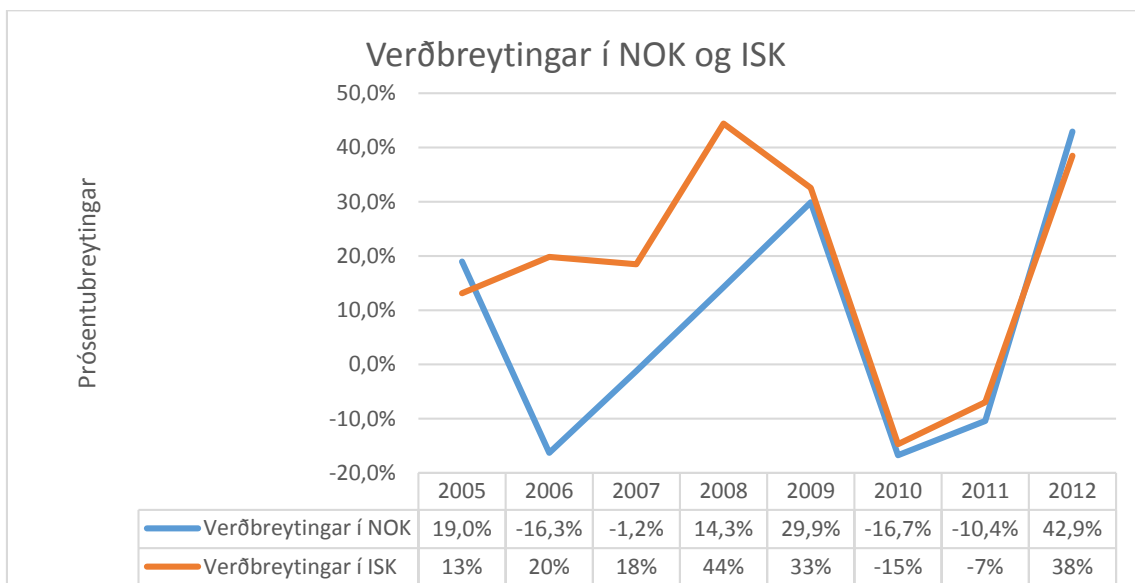
Verðmætasköpun

Noregur

Eftirfarandi myndir sýna hvernig framleiðsluverðmæti í laxeldi hafa þróast í Noregi.



Mynd 7 Framleiðsluverðmæti á laxi í Noregi

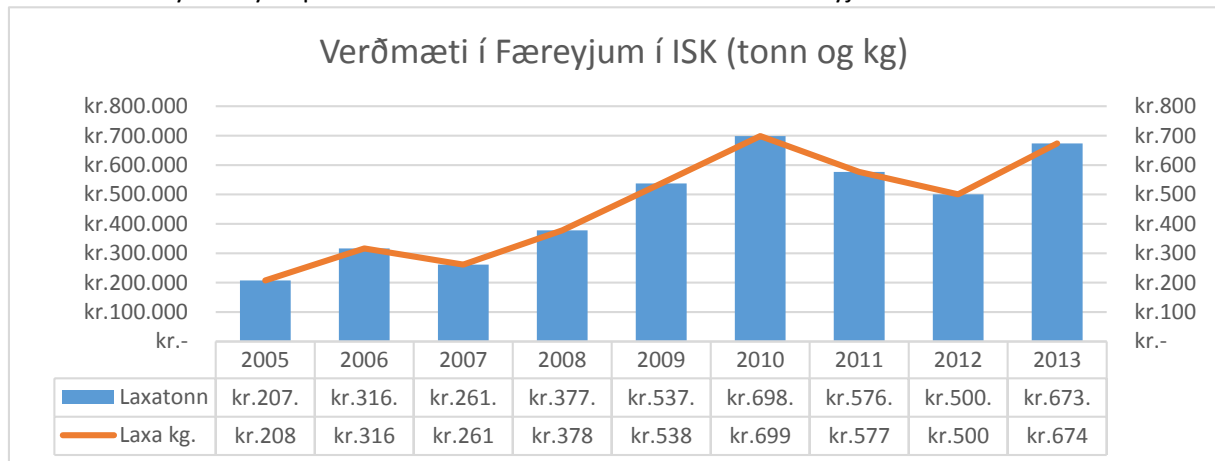


Mynd 8 Verðbreytingar í Noregi

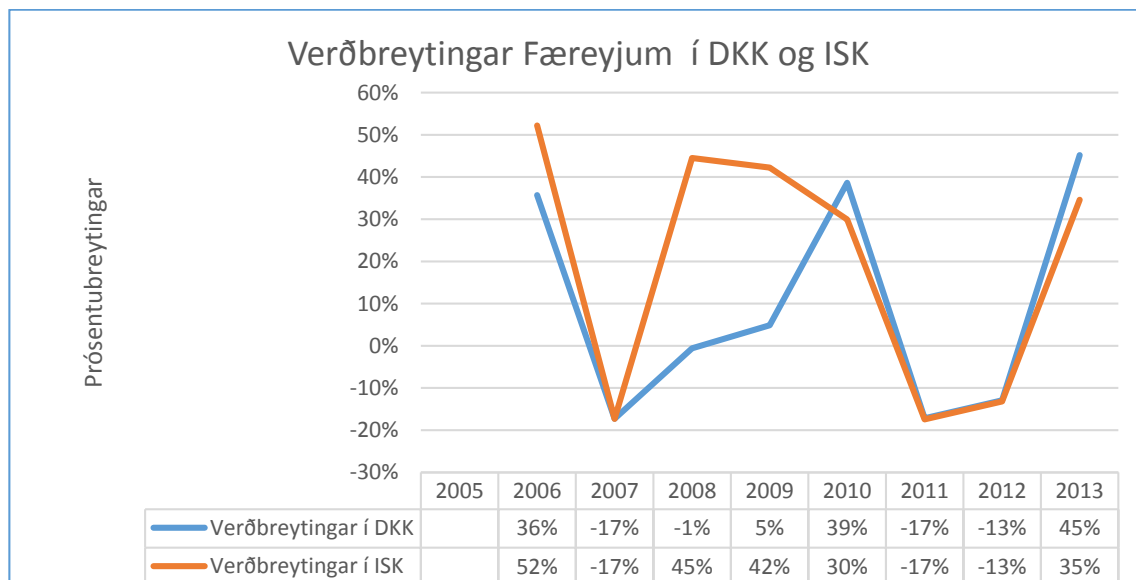
Sjá má að framleiðsluverðmæti á laxi hefur rúmlega þrefaldast frá árinu 2005. Hins vegar eru talverðar sveiflur bæði upp og niður á tímabilinu, 43% hækkun og 17% lækkun sem sjá má á milli ára (Norwegian Directorate of Fisheries, 2014) og (Seðlabanki Íslands, 2015).

Færeyjar

Eftirfarandi myndir sýna þróun framleiðsluverðmæta í fiskeldi⁵ í Færeyjum.



Mynd 9 Framleiðsluverðmæti á laxi í Færeyjum



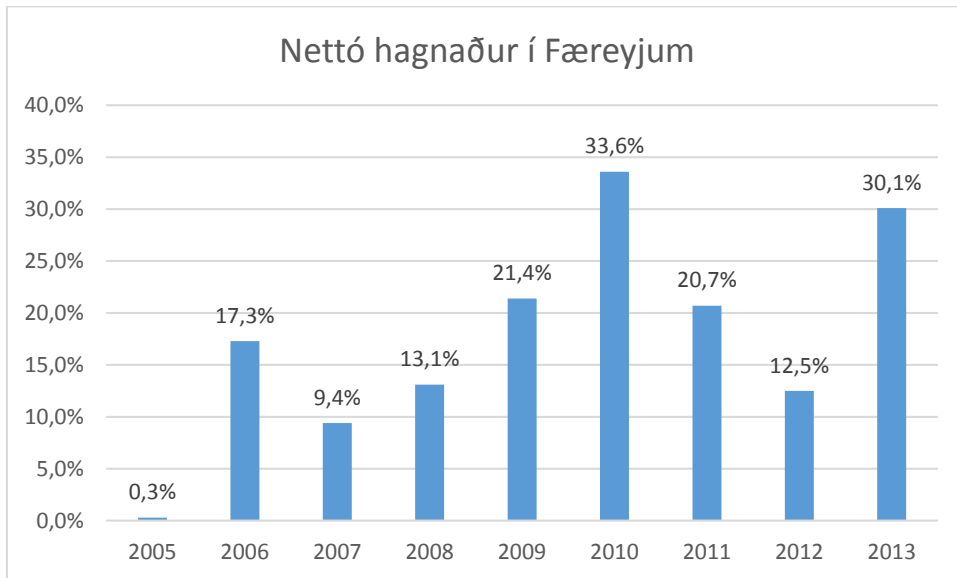
Mynd 10 Verðbreytingar í Færeyjum

Framleiðsluverðmæti hefur rúmlega þrefaldast í Færeyjum og er nokkuð svipuð þróun og í Noregi. Greina má töluverðar sveiflur, 45% hækkun og 17% lækkun sem sjá má á milli ára.

⁵ Inn í tölum fyrir fiskeldi eru 2 þorskeldisfyrirtæki sem ekki var hægt að taka út úr tölunum. Miðað við upplýsingar frá Hagstofu Færeyja eru það óverulegar upphæðir í heildarsamhenginu.

Afkoma fiskeldis í Færeyjum

Fiskeldi í Færeyjum hefur gengið töluvert vel á undanförunum árum. Meðaltalshagnaður árána frá 2005 hefur verið í kringum 17,6 % af tekjum. Þróun hagnaðar má sjá í eftirfarandi mynd.



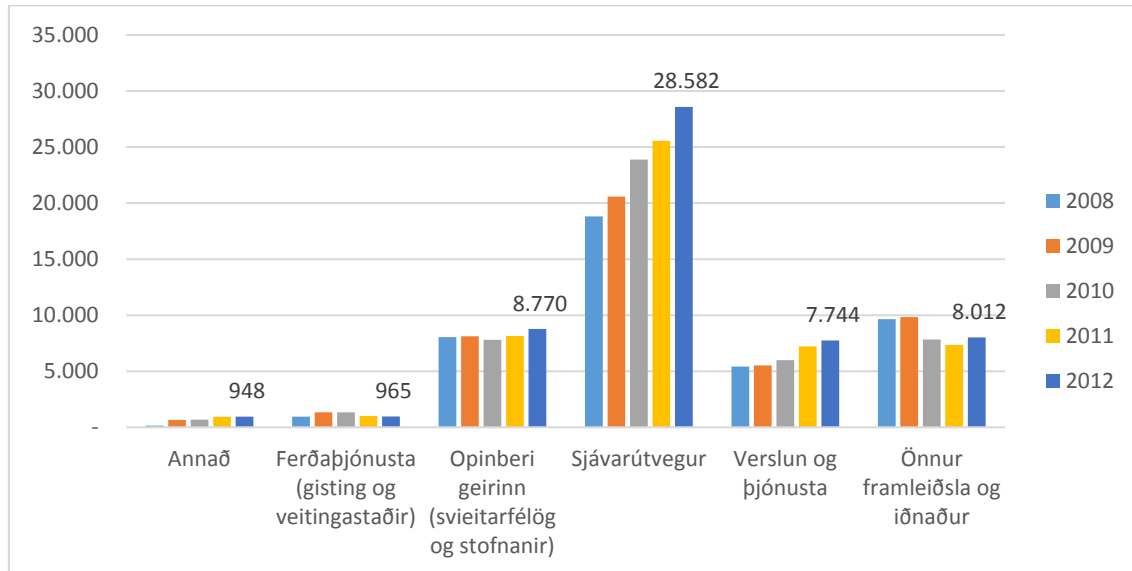
Mynd 11 Hagnaður í fiskeldi í Færeyjum sem hlutfall af tekjum.

Hagnaðurinn í fiskeldi hefur verið sveiflukenndur en þó má segja að frammistaða greinarinnar þykir nokkuð góð sér í lagi ef horft er til hefðbundinna fiskveiða í Færeyjum. Fiskveiðar fyrir fersk fisk útflutning hafa sem dæmi skilað nettó tapi frá árinu 2011 og er meðaltals nettóhagnaðurinn eða réttara sagt nettótapið frá 2006 til ársins 2013 um -1,6%. Aðrar fiskveiðar hafa skilað hagnaði sem hefur verið að meðaltali 14% síðan 2005 og verið 18-22% á síðastliðnum 3 árum.

Staða atvinnulífs á Vestfjörðum

Framleiðsluverðmæti og tekjur

Í vestfirska hagkerfinu er sjávarútvegur ráðandi sem sjá má í eftirfarandi mynd þar sem framleiðsluverðmætin eru samanlagðar tekjur allra lögaðila sem skila skattframtali á Vestfjörðum⁶.



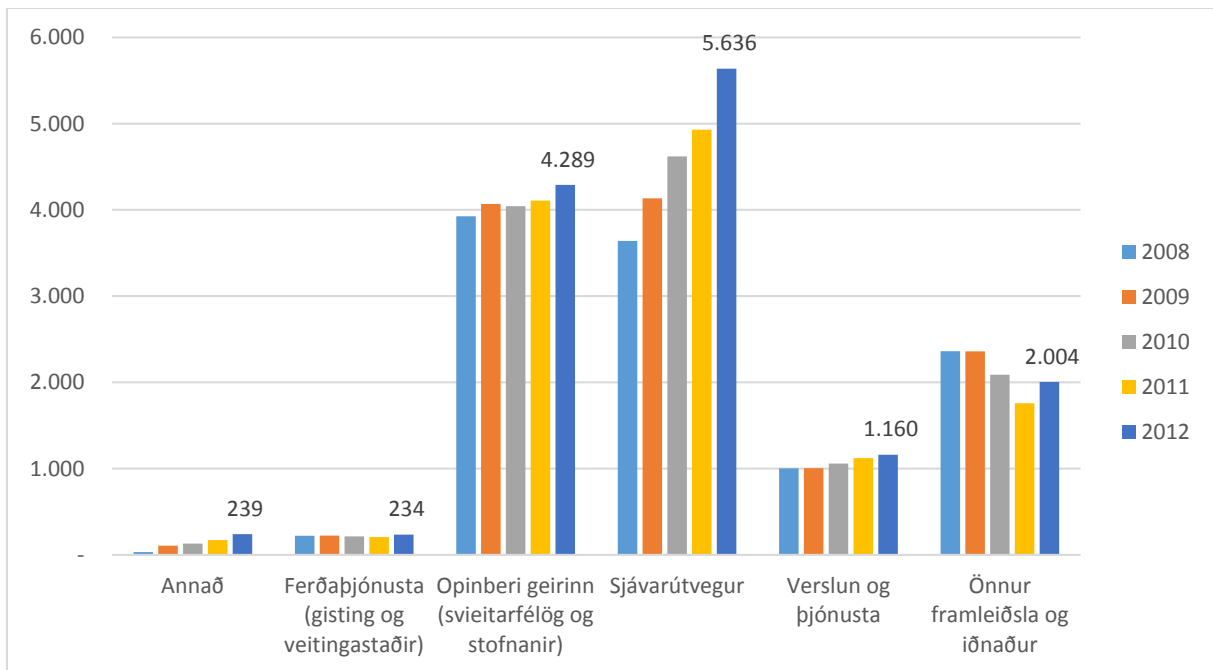
Mynd 12 Framleiðsluverðmæti sem skapast í vestfirska hagkerfinu, upphæðir í milljónum króna.

Af ofangreindri mynd og tölum má sjá að sjávarútvegur skapar um 52% af beinum framleiðsluverðmætum svæðisins. Þar á eftir kemur opinberi geirinn með um 16%.

Launagreiðendur

Mikilvægt er að hafa launagreiðslur atvinnugreinanna til hliðsjónar við umfang hagkerfisins.

⁶ Eigin útreikningar út frá gögnum sem fengust hjá Ríkisskattstjóra. Gögnin ná yfir skattframtöl tæplega 800 aðila og ekki er tekið úrtak heldur er unnið með allt þýðið. Gögnin eru atvinnugreinaskipt eftir bálkum sem fylgja ÍSAT kerfinu en til einföldunar eru dregnar saman lykilorðgreinar t.d. fiskveiðar, fiskeldi og fiskvinnsla eru í sjávarútvegstölunum til þess að sýna hnitmiðaða mynd af hagkerfinu. Opinberi geirinn byggir á skattframtölum auk greininga úr Ríkisreikningum fyrir árin 2008 og ársreikningum Sveitarfélaga fyrir árinu 2008-2012.

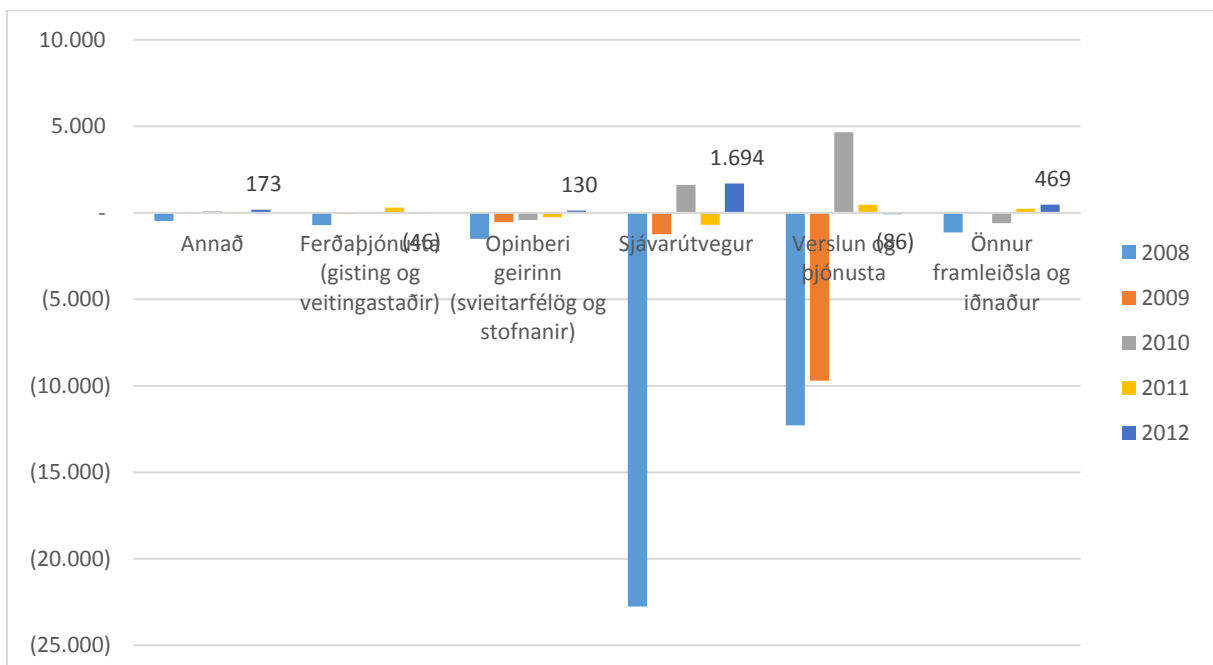


Mynd 13 Launagreiðslur frá atvinnugreinum í vestfirsku hagkerfinu, upphæðir í milljónum króna.

Sjávarútvegurinn greiðir um 42% af heildarlaunagreiðslum hjá lögaðilum á svæðinu. Þar á eftir kemur opinberi geirinn með 32% af heildinni. Launagreiðslur eru í kringum 20% af heildartekjum í sjávarútvegi.

Afkoma

Afkoma atvinnugreinanna má sjá í eftirfarandi mynd.



Mynd 14 Afkoma atvinnugreina í vestfirsku hagkerfinu, upphæðir í milljónum króna.

Afkoman í hagkerfinu er mest í sjávarútvegi og afkoma í sjávarútvegi um 6% af tekjum. Hafa ber í huga að þetta eru samanlagðar tölur, þannig að það eru töluvert af fyrirtækjum sem skila hagnaði og er hagnaðurinn umfram tap fyrirtækja.

Áhrifin fyrir Vestfirði

Byggt á framleiðsluspám fyrirtækjanna þá verður notast við lægri magntöluna 40.000 tonn og áhrifin sýnd bæði sem 40.000 tonna framleiðsla og einnig í 10.000 tonna einingum. Fyrirtækin hafa sjálf greint frá því að þau vilji ná a.m.k. 10.000 tonna umfangi og er það í takt við þá þróun sem hefur orðið í þróuðum laxeldislöndum.

Forsendurnar sjálfar eru mikilvægar og er stuðst við upplýsingar frá Færeyjum og úr könnunum frá fyrirtækjum á Vestfjörðum til þess að sýna fram á möguleg áhrif fyrir vestfirskt samfélag og hagkerfi. Ekki er lagt mat á óbein störf í þessari greiningu.

Helstu forsendur eru í eftirfarandi töflu:

Þáttur	Viðmiðunartölur	Forsendur notaðar
Framleiðsluverðmæti	Færeyjar	Meðaltal síðustu fimm ára 597 kr. á kg.
Atvinnuáhrif	Færeyjar	Meðaltal síðustu þriggja ára 76 tonn framleidd á ársverk
Launaáhrif	Færeyjar	Hlutfall af framleiðsluverðmæti 12%
Tegund starfa	Vestfirskar	78% almenn störf, 16% skrifstofa/stjórnun og 6% önnur sérhæfð störf
Kynjaskipting starfa	Vestfirskar	88% störf fyrir karla
Fjölskyldumynstur	Vestfirskar	63% með maka og fjölskyldu og 1,3 barn á hverja fjölskyldu.

Tafla 5 Forsendur notaðar við mat á áhrifum.

Niðurstöður miðað við ofangreindar forsendur eru eftirfarandi:

	Magn í tonnum	Magn í tonnum
	40.000	10.000
Framleiðsluverðmæti í milljónum króna	23.880	5.970
Fjöldi ársverka	526	132
Heildarlaunagreiðsla í milljónum króna	2.866	716
Meðalárslaun í milljónum króna	5,44	5,44

	Magn í tonnum	Magn í tonnum
	50.000	10.000
Störfin sem skapast		
Almenn störf	411	103
Skrifstofu og stjórnunarstörf	84	21
Önnur sérhæfð störf	32	8
Kynjaskipting starfa		
Störf fyrir karlmenn	463	116
Störf fyrir kvenmenn	63	16
Fjölskylduhagir		
Fjöldi maka	332	83
Fjöldi barna	431	108

Heildaraukning íbúa vegna laxeldis

1.289

322

Tafla 6 Störf, tegund starfa og áhrif á íbúafjölda á Vestfjörðum.

Ljóst er af ofangreindu að uppbygging á laxeldi getur haft töluvert jákvæða þróun á Vestfirði. Þetta gæti orðið jafnstór stoð í hagkerfinu og hefðbundinn sjávarútvegur er í dag, skapað töluvert af störfum og laðað (eða viðhaldið) íbúa að svæðinu.

Skattaleg áhrif fyrir ríkissjóð og sveitarfélög

Í eftirfarandi kafla verða 3 þættir skoðaðir

- Útsvarstekjur sveitarfélaga
- Staðgreiðslutekjur ríkisins
- Tekjuskattur ríkisins af áætluðum hagnaði í laxeldi.

Skattaáhrif af launum	Sviðsmynd 40 þús tonn	Sviðsmynd 10 þús tonn
Áætluð meðallaun pr. stöðugildi á mánuði	453.333 kr.	453.333 kr.
Áætlaður fjöldi ársverka	526	132
Skattstofn áætlaður ⁷	2.689.753.600 kr.	674.994.704 kr.
Útsvarsprósenta ⁸	14,52%	14,52%
Útsvarstekjur sveitarfélagana	390.552.223 kr.	98.009.231 kr.
Staðgreiðsla	494.267.598 kr.	124.036.736 kr.
Persónuafsláttur til frádráttar ⁹	321.293.424 kr.	80.628.768 kr.
Nettó staðgreiðsla fyrir ríkið	172.974.174 kr.	43.407.968 kr.

Tafla 7 Skattaáhrif af launagreiðslum úr laxeldi.

Í eftirfarandi töflu er farið yfir skattaleg áhrif af þeim hagnaði sem kann að myndast vegna laxeldis. Til að meta hagnað er notað meðaltalshagnað fyrirtækja í Færeyjum sem er 21% yfir árin 2011-2013 (Hagstova Foroya, 2015).

	Magn í tonnum	Magn í tonnum
Skattur á hagnað	40.000	10.000
Hagnaður í laxeldi	5.015	1.254
Tekjuskattur m.v. 20% tekjuskatt	1.003	251

Tafla 8 Skattaáhrif af hagnaði laxeldisfyrirtækja

⁷ 6% af launum dregið frá sem frádráttarbær gjöld.

⁸ Byggt á útsvarsprósentum sveitarfélaga á Vestfjörðum (Samband Íslenskra Sveitarfélaga, 2015)

⁹ Ársverk margfölduð með persónuafslætti á hvert ársverk (Ríkisskattstjóri, 2015)

Miðað við gefnar forsendur þá má áætla að heildar skattaleg áhrif séu rúmlega 1,5 milljarður ári þegar umsvif laxeldis verða í samræmi við markmið fyrirtækjanna. Gera má ráð fyrir því að þessi þróun taki tíma. Þar spila margir áhrifaþættir inn í og sérstaklega það sem snýr að stjórnvöldum og leyfisveitingum. Taka má dæmi um leyfisveitingar sem hafa verið rúm 2 ár í kerfinu og hafa ekki enn verið afgreidd. Það er því ómögulegt að meta hraðann á þróuninni en varlega áætlað má reikna með að þetta hámark náist á 5-7 árum. Í dag eru um 4000 tonn á sunnanverðum Vestfjörðum og hægt væri að gera ráð fyrir 8-10 þúsund tonna árlegum vexti frá deginum í dag (Fiskeldisklasi Vestfjarða, 2014). Vöxturinn mun því eiga sér stað í nokkrum áföngum sem getur verið gott til þess að minnka möguleg bóluáhrif sem gætu skapast við hraða stækkun.

Hafa ber í huga að fleiri skattstofnar myndast í tengslum við laxeldi t.d. hafnargjöld, fasteignagjöld og ýmsir aðrir skattar. Ekki er lagt mat á þá hér enda óvissa með nokkra þætti eins og t.d. aflagjöld og fjölda vinnsluhúsnæðis sem byggjast upp. Jafnframt má gera ráð fyrir því að fyrirtækin leiti eftir fjárfestingasamningum við ríkið sem hefur áhrif á ákveðna skattstofna eins og fasteignagjöld og tekjuskatt. Það má líta á ofangreint sem ákveðinn grunn sem er að einhverju leyti vanáætlaður. Jafnframt má gera ráð fyrir að margfeldisáhrifin skili sér í auknum umsvifum.

Samandregnar niðurstöður

Miðað við forsendur frá nágrannaþjóðum má sjá að laxfiskaeldi getur haft töluverð áhrif á hagkerfið og samfélagið. Það getur orðið jafnstór stoð í hagkerfinu og hefðbundinn sjávarútvegur er í dag. Atvinnuáhrifin, verðmætasköpunin og margfeldisáhrifin af uppbyggingu í laxeldi getur snúið við þeirri neikvæðu þróun sem hefur verið viðvarandi á Vestfjörum. Dæmi um þetta má sjá nú þegar á sunnanverðum Vestfjörðum. Í heildina gæti þessi grein velt um 23-24 milljörðum króna og skapað um 526 ársverk. Eins gæti íbúum fjölgað um tæplega 1.300. Þá eru ótalin þau margfeldisáhrif sem skipast vegna óbeinna starfa í kringum laxeldi.

Fyrir sveitarfélög og stjórnvöld þá getur þessi atvinnugrein varleg áætlað skapað skatttekjur upp á 1,5 milljarð árlega þegar hún nær núverandi markmiðum sínum.

Íhugunaratriði

Vestfirðir er svæði sem hefur búið við viðvarandi fólksfækkun í töluverðan tíma. Þessa fólksfækkun má sjá í greiningum á íbúaþróun. Af þessu má draga þá ályktun að innviðir í samfélaginu séu vel til þess fallnir að taka á móti hægfara vexti í hagkerfinu sem skilar fleiri störfum og íbúum til samfélagsins. Þetta gæti laxeldið skapað. Þó eru nokkur atriði sem þarf að skoða betur.

Í greiningum á húsnæðismörkuðum kemur fram að það er brestur í þeim markaði. Byggingarkostnaður er umfram markaðsverð og ljóst er að það þarf að gera viðeigandi ráðstafanir fyrir þá fjölgun íbúa sem fylgir vexti í laxeldi. Þó undarlegt megi finnast þá hefur fólksfækkunin á Vestfjörðum ekki leitt af sér vannýtt húsnæði, því margt af því húsnæði sem er á svæðinu er notað sem frístundahús eða sumarhús brottfluttra Vestfirðinga. Mögulegt er að með hækkandi verði þá munu eigendur selja eignir en auk þess þarf að ráðast í nýbyggingar. Það getur tekið einhvern tíma fyrir markaðinn að ná jafnvægi.

Ruðningsáhrifin munu koma fram. Þau meðallaun sem áætluð er að laxeldi geti greitt eru töluvert hærrí en það sem þekkist sem regluleg meðallaun í sjávarútvegi í dag, sér í lagi það sem snýr að fiskvinnslu og öðrum almennum störfum sem nú þegar eru í hagkerfinu. Þessi spenna sem gæti myndast á tiltölulega fábreyttum atvinnumarkaði getur haft neikvæð áhrif á þær atvinnugreinar sem fyrir eru. Sýnt hefur verið fram á að þær atvinnugreinar sem fyrir eru á svæðinu eru í tiltölulega veikri stöðu og gæti mikil samkeppni um vinnuafli þrýst á launahækkanir sem gætu haft alvarleg áhrif á fá en stór fyrirtæki. Oftar en ekki þá eru þessi fyrirtæki máttarstólpar í atvinnulífi smárra byggðarlaga.

Til lengri tíma má þó gera ráð fyrir að það náist jafnvægi enda er atvinnusaga Vestfjarða með þeim hætti að það hefur verið viðvarandi varnarbarátta með tilheyrandi fólksflutningi frá svæðinu. Svæðið hefur í stuttu máli umframgetu og getur til lengri tíma snúið vörn í sókn með tilkomu nýrra stoða eins og laxeldi í hagkerfi svæðisins.

Heimildaskrá

Fiskeldisklasai Vestfjarað F. (1. Október 2014). Umfang fiskeldis á Vestfjörðum og framtíðaráætlanir. (V. Ingólfsson, Spyrill)

Hagstova Foroya. (18. Maí 2015). *Statbank>Business Staistics*. Sótt frá Hagstova Foroya Website: <http://www.hagstova.fo/en/statbank/business-statistics/fishing-aqua-and-agriculture/aquaculture>

Marine Scotland Science. (2014). *Scottish Fish Farm Production Survey 2013*.

Norwegian Directorate of Fisheries. (24. Júlí 2014). *Statistics / Norwegian aquaculture / Aquaculture statistics / Atlantic salmon and rainbow trout*. Sótt frá Norwegian Directorate of Fisheries Web Site: <http://www.fiskeridir.no/english/statistics/norwegian-aquaculture/aquaculture-statistics/atlantic-salmon-and-rainbow-trout>

Ríkisskattstjóri. (31. Maí 2015). Sótt frá <https://www.rsk.is/einstaklingar/stadgreidsla/personuafslattur/>

Samband Íslenskra Sveitarfélaga. (30. Maí 2015). Sótt frá <http://www.samband.is/verkefnin/fjarmal-sveitarfelaga/tekjustofnar-sveitarfelaga/utsvar/>

Seðlabanki Íslands. (21. Maí 2015). *Gengi>Tímaraðir í Excel*. Sótt frá Vefsíða Seðlabanka Íslands: <http://www.sedlabanki.is/gengi/timaradir-i-excel/>

Sjávarútvegsklasi Vestfjarða. (1. Júní 2012). Greiningar á stöðu sjávarútvegsfyrirtækja á Vestfjörðum. (S. Þ. Þórðarson, Spyrill)