



# FERÐAMENN Á VESTFJÖRÐUM SUMARIÐ 2010

Íris Hrund Halldórsdóttir  
og Guðbjörg Ásta Ólafsdóttir



HÁSKÓLI ÍSLANDS

RANNSÓKNA- OG FRÆÐASETUR Á VESTFJÖRÐUM

# 1 EFNISYFIRLIT

2	MYNDASKRÁ.....	iv
3	TÖFLUSKRÁ.....	v
4	HELSTU NIÐURSTÖÐUR .....	vii
5	INNGANGUR .....	1
6	FERÐAMENN Á VESTFJÖRÐUM 2010 .....	2
6.1	HVERNIG FERÐAMENN KOMA TIL VESTFJARÐA.....	2
	Þjóðerni og búseta.....	2
	Kyn og aldur.....	4
	Atvinna og menntun.....	5
	Tekjur.....	7
	Endurkomugestir .....	7
	Ástæða heimsóknar til Vestfjarða .....	9
	Hverju er mikilvægt að kynnast á Vestfjörðum.....	11
	Áhugasvið ferðamanna á Vestfjörðum.....	13
6.2	SKIPULAG FERÐAR OG UPPLÝSINGAÖFLUN .....	15
	Hvað er langt síðan ákveðið var að koma til Vestfjarða .....	15
	Hvaðan kom hugmyndin um ferðalag til Vestfjarða.....	16
	Hvar ferðamenn fengu upplýsingar um Vestfirði .....	18
	Hvaða upplýsingaveita reyndist best.....	19
	Hvernig gekk að afla upplýsinga áður og eftir að komið var til Vestfjarða.....	20
	Er upplifun í samræmi við upplýsingagjöf .....	21
6.3	FERÐAHEGDUN.....	22
	Viðkomustaðir á Vestfjörðum .....	22
	Ferðamáti .....	24
	Hvað eru margir að ferðast saman .....	25
	Með hverjum er ferðast .....	26
	Lengd ferðar .....	26
	Gisting ferðamanna á Vestfjörðum .....	28
	Hvaða afþreying eða þjónusta var nýtt .....	29
	Leiðsögumenn á Vestfjörðum .....	31
6.4	UPPLIFUN OG ÁNÆGJA.....	32

Munu ferðamenn mæla með Vestfjörðum sem ferðamannastað og hafa þeir áhuga á að koma aftur .....	32
Ánægja með þjónustu .....	34
Vantar afþreyingu á Vestfjörðum .....	35
7 FERÐAMENN Á VESTFJÖRÐUM 2008-2010 .....	37
7.1 ERLENDIR FERÐAMENN .....	37
Hvernig ferðamenn koma til Vestfjarða .....	37
Skipulag ferðar og upplýsingaöflun .....	41
Ferðahegðun .....	44
Upplifun og ánægja .....	50
7.2 ÍSLENSKIR FERÐAMENN .....	51
Hvernig ferðamenn koma til Vestfjarða .....	51
Skipulag ferðar og upplýsingaöflun .....	55
Ferðahegðun .....	57
Upplifun og ánægja .....	63
8 HEIMILDIR .....	65
9 VIÐAUKI 1. LÝSITÖLUR .....	66
10 VIÐAUKI 2. ÞÝSKIR LISTAR .....	68

## 2 MYNDASKRÁ

Mynd 1. Hlutfall innlendra og erlendra ferðamanna .....	2
Mynd 2. Búseta íslenskra ferðamanna .....	3
Mynd 3. Þjóðerni erlendra ferðamanna.....	4
Mynd 4. Kyn þátttakenda .....	4
Mynd 5. Aldursskipting þátttakenda .....	5
Mynd 6. Atvinna þátttakenda .....	6
Mynd 7. Menntun ferðamanna .....	6
Mynd 8. Tekjur heimilisins fyrir skatta .....	7
Mynd 9. Hlutfall svarenda sem segjast hafa komið áður til Vestfjarða/Íslands.....	8
Mynd 10. Ef þú hefur komið áður til Vestfjarða hversu oft hefur þú komið?.....	8
Mynd 11. Af þeim erlendu ferðamönnum sem höfðu komið áður til Íslands hversu oft höfðu þeir komið til Íslands.....	9
Mynd 12. Helsta ástæða ferðar til Vestfjarða .....	10
Mynd 13. Hversu mikilvægt er fyrir þig að kynnast eftirfarandi þáttum á ferð þinni um Vestfirði? ...	12
Mynd 14. Áhugasvið þátttakenda. ....	14
Mynd 15. Tími síðan ákvörðunin um að heimsækja Vestfirði var tekin .....	15
Mynd 16. Hvaðan kom hugmyndin um ferðalag til Vestfjarða? .....	17
Mynd 17. Hvaðan voru upplýsingar fengnar um Vestfirði áður en lagt var af stað. ....	18
Mynd 18. Hvaða upplýsingaveita reyndist best. ....	20
Mynd 19. Hvernig gekk að finna upplýsingar um Vestfirði a) áður og b) eftir komu á Vestfirði? .....	21
Mynd 20. Var upplifun þín á Vestfjörðum í samræmi við upplýsingar. ....	21
Mynd 21. Áfangastaðir ferðamanna á ferð sinni um Vestfirði. ....	23
Mynd 22. Ferðamáti. ....	25
Mynd 23. Hve margir eru að ferðast saman.....	25
Mynd 24. Með hverjum er ferðast. ....	26
Mynd 25. Lengd ferðar á Vestfjörðum. ....	27
Mynd 26. Lengd ferðar á Vestfjörðum borið saman við heildarlengd ferðar. ....	28
Mynd 27. Gisting ferðamanna á Vestfjörðum.....	28
Mynd 28. Meðalfjöldi náttu á gististað.....	29
Mynd 29. Hvaða þjónustu eða afþreyingu höfðu ferðamenn eða ætluðu þeir sér að nota á Vestfjörðum.....	30
Mynd 30. Er ferðast með leiðsögumanni. ....	32
Mynd 31. Hefur viðkomandi áhuga á að koma aftur til Vestfjarða og mun hann mæla með Vestfjörðum sem ferðamannastað. ....	33
Mynd 32. Einkunnargjöf fyrir þjónustu .....	35
Mynd 33. Vantar afþreyingu á Vestfjörðum?.....	36
Mynd 34. Hlutfall innlendra og erlendra ferðamanna .....	66
Mynd 35. Veður þegar spurningalistum var svarað .....	66
Mynd 36. Svörun spurningalista eftir svæðum. ....	67
Mynd 37. Svörun spurningalista eftir mánuðum.....	67

### 3 TÖFLUSKRÁ

Tafla 1. Hvort viðkomandi hefur áður komið til Vestfjarða. Greint niður í kyn og aldur. ....	9
Tafla 2. Helsta ástæða ferðar til Vestfjarða. Greint niður í kyn og aldur.....	11
Tafla 3. Mikilvægt að kynnast. Greint niður í kyn og aldur. Tölur sýna meðaleinkunn hvers hóps....	13
Tafla 4. Áhugasvið greint niður í kyn og aldur. Tölur tákna fjölda einstaklinga. ....	14
Tafla 5. Lengd síðan ákvörðun var tekin. Greint eftir kyni og aldri. Tölur tákna fjölda einstaklinga...	16
Tafla 6. Hvaðan hugmyndin kom um ferðalag til Vestfjarða. Greint niður í kyn og aldur.....	17
Tafla 7. Hvaðan upplýsingar voru fengnar. Greint niður í kyn og aldur. ....	19
Tafla 8. Hvaða þjónustu eða afþreyingu hafa eða ætla ferðamenn að nota. Greint niður í kyn og aldur. ....	31
Tafla 9. Hvort viðkomandi hafi áhuga á að koma til Vestfjarða aftur. Greint eftir kyni og aldri. ....	33
Tafla 10. Mun viðkomandi mæla með Vestfjörðum sem ferðamannastað. Greint niður í kyn og aldur. ....	34
Tafla 11. Þjóðernir erlendra ferðamanna .....	37
Tafla 12. Aldur erlendra ferðamanna .....	38
Tafla 13. Meðalaldur erlendra ferðamanna .....	38
Tafla 14. Atvinna erlendra ferðamanna .....	38
Tafla 15. Menntun erlendra ferðamanna.....	38
Tafla 16. Tekjur erlendra ferðamanna á heimili pr. mánuð. ....	39
Tafla 17. Hafa erlendir ferðamenn komið áður til Vestfjarða / Íslands ? .....	39
Tafla 18. Hve oft hafa þeir komið áður til Vestfjarða? .....	39
Tafla 19. Hve oft hafa þeir komið áður til Íslands?.....	39
Tafla 20. Helsta ástæða heimsóknar erlendra ferðamanna til Vestfjarða .....	40
Tafla 21. Mikilvægi þess að kynnast ýmsum þáttum á Vestfjörðum.....	40
Tafla 22. Áhugasvið erlendra ferðamanna .....	41
Tafla 23. Lengd síðan ákvörðun var tekin um ferðalag til Vestfjarða .....	41
Tafla 24. Hvaða hugmyndin kom um ferðalag til Vestfjarða .....	42
Tafla 25. Hvaðan erlendir ferðamenn fengu upplýsingar um Vestfirði .....	42
Tafla 26. Hvaða upplýsingaveita reyndist best .....	43
Tafla 27. Hvernig gekk erlendum ferðamönnum að afla upplýsinga áður en komið var á Vestfirði....	43
Tafla 28. Hvernig gekk erlendum ferðamönnum að afla upplýsinga eftir að komið var á Vestfirði. ...	43
Tafla 29. Var upplifun erlendra ferðamanna í samræmi við upplýsingagjöf .....	44
Tafla 30. Viðkomustaðir erlendra ferðamanna á Vestfjörðum. ....	45
Tafla 31. Ferðamáti erlendra ferðamanna .....	46
Tafla 32. Hvað eru margir að ferðast saman í hóp .....	46
Tafla 33. Með hverjum eru erlendir ferðamenn að ferðast .....	46
Tafla 34. Meðaldvalarlengd erlendra ferðamanna á Vestfjörðum og Íslandi .....	47
Tafla 35. Lengd ferðar erlendra ferðamanna á Vestfjörðum .....	47
Tafla 36. Lengd ferðar erlendu ferðamanna á Íslandi. ....	47
Tafla 37. Gisting íslenskra ferðamanna á Vestfjörðum .....	48
Tafla 38. Meðaldvalarlengd á hverjum gististað .....	48

Tafla 39. Hvaða afþreyingu eða þjónustu nýta erlendir ferðamenn sér .....	49
Tafla 40. Nýta erlendir ferðamenn sér leiðsögumenn í ferð sinni um Vestfirði.....	49
Tafla 41. Þeir erlendu ferðamenn sem ferðast með leiðsögumanni. Hvort nota þeir innlendan eða erlendan leiðsögumann.....	49
Tafla 42. Hafa erlendir ferðamenn áhuga á að koma aftur til Vestfjarða .....	50
Tafla 43. Munu erlendir ferðamenn mæla með Vestfjörðum sem ferðamannastað þegar heim er komið.....	50
Tafla 44. Ánægja erlendra ferðamanna með ýmsa þjónustu á Vestfjörðum .....	50
Tafla 45. Finnst erlendum ferðamönnum vanta afþreyingu á Vestfjörðum .....	51
Tafla 46. Búseta íslenskra ferðamanna .....	51
Tafla 47. Aldur íslenskra ferðamanna.....	51
Tafla 48. Meðalaldur íslenskra ferðamanna.....	52
Tafla 49. Atvinna íslenskra ferðamanna .....	52
Tafla 50. Menntun íslenskra ferðamanna .....	52
Tafla 51. Tekjur íslenskra ferðamanna á heimili pr. mánuð .....	53
Tafla 52. Hafa íslenskir ferðamenn komið áður til Vestfjarða .....	53
Tafla 53. Hve oft hafa þeir komið til Vestfjarða áður .....	53
Tafla 54. Helsta ástæða heimsóknar til Vestfjarða.....	54
Tafla 55. Mikilvægi þess að kynnast ýmsum þáttum á Vestfjörðum.....	54
Tafla 56. Áhugasvið íslenskra ferðamanna.....	55
Tafla 57. Lengd síðan ákvörðun var tekin um ferðalag til Vestfjarða.....	55
Tafla 58. Hvaðan hugmyndin kom um ferðalag til Vestfjarða.....	55
Tafla 59. Hvaðan íslenskir ferðamenn fengu upplýsingar um Vestfirði .....	56
Tafla 60. Hvaða upplýsingaveita reyndist best.....	56
Tafla 61. Hvernig gekk íslenskum ferðamönnum að afla upplýsinga áður en komið var á Vestfirði ...	57
Tafla 62. Hvernig gekk íslenskum ferðamönnum að afla sér upplýsinga um Vestfirði eftir að komið var á staðinn .....	57
Tafla 63. Er upplifun íslenskra ferðamanna í samræmi við upplýsingagjöf.....	57
Tafla 64. Viðkomustaðir íslenskra ferðamanna á Vestfjörðum .....	58
Tafla 65. Ferðamáti íslenskra ferðamanna .....	59
Tafla 66. Hvað eru margir að ferðast saman í hóp .....	59
Tafla 67. Með hverjum eru íslenskir ferðamenn að ferðast.....	60
Tafla 68. Meðaldvalarlengd íslenskra ferðamanna á Vestfjörðum .....	60
Tafla 69. Lengd ferðar íslenskra ferðamanna á Vestfjörðum .....	60
Tafla 70. Lengd ferðar íslenskra ferðamanna í heildina .....	61
Tafla 71. Gisting íslenskra ferðamanna á Vestfjörðum .....	61
Tafla 72. Meðaldvalarlengd á hverjum stað fyrir sig .....	61
Tafla 73. Hvaða afþreyingu eða þjónustu nýta íslenskir ferðamenn sér.....	62
Tafla 74. Nýta íslenskir ferðamenn sér leiðsögumann á ferð sinni um Vestfirði.....	62
Tafla 75. Hafa íslenskir ferðamenn áhuga á að koma aftur til Vestfjarða .....	63
Tafla 76. Munu íslenskir ferðamenn mæla með Vestfjörðum sem ferðamannastað þegar heim er komið.....	63
Tafla 77. Ánægja íslenskra ferðamanna með ýmsa þjónustu á Vestfjörðum.....	63
Tafla 78. Finnst íslenskum ferðamönnum vanta afþreyingu á Vestfjörðum .....	64

## 4 HELSTU NIÐURSTÖÐUR

- Hvernig ferðamenn koma til Vestfjarða?

Hinn hefðbundni erlenda ferðamanni sem kemur til Vestfjarða er mjög líklega þjóðverji á aldrinum 26-35, hefur klárað framhaldsnám í háskóla og vinnur sem sérfræðingur (í sérfræðistarfi). Helstu áhugamálin eru umhverfisvernd og útivist og er ekki með mjög háar tekjur.

Flestir þeirra erlendu ferðamanna sem sækja Vestfirði heim koma frá mið-vestur Evrópu (Þýskaland, Frakkland, Sviss, Bretland, Austurríki, Holland). Norðurlandabúar eru færri. Fæstir af þeim erlendu ferðamönnum sem ferðast um Vestfirði hafa gert það áður. Helsta ástæða heimsóknar er náttúran, sem hinum hefðbundna ferðamanni finnst mjög mikilvægt að kynna. Útivist ásamt hvíld og afslöppun eru líka algengar ástæður heimsóknar.

Hefðbundinn íslenskur ferðamaður sem kemur til Vestfjarða er á aldrinum 26-55 og hefur mjög líklega lokið a.m.k. fyrstu háskólagráðu. Hann vinnur líklega sem sérfræðingur og býr á Höfuðborgarsvæðinu. Þeir íslensku ferðamenn sem leggja leið sína til Vestfjarða hafa mjög líklega komið áður, þá í 2-6 skipti. Helsta ástæða þeirra fyrir ferð til Vestfjarða er náttúran á svæðinu og hvíld og afslöppun og helstu áhugamálin eru útivera / útivist.

- Hvernig er ferðahegðun þeirra sem ferðast um Vestfirði þ.e. hvernig ferðast þeir, hvert fara þeir og hvaða þjónustu nýta þeir?

Flestir erlendu ferðamanna fara á Ísafjörð í ferð sinni um Vestfirði ásamt því að heimsækja suðursvæði Vestfjarða og þar eru Dynjandi, Látrabjarg, Brjánslækur og Patreksfjörður mjög líklegir áfangastaðir. Meiri en helmingur líkur eru á því að erlendi ferðamaðurinn ferðast um á bílaleigubíl. Hann er í tveggja til fjögurra manna hóp og ferðast með maka, ættingjum eða vinum um Vestfirði í tvo til fjóra daga. Hann gistir helst á tjaldsvæðum, hótelum eða gistiheimilum. Er ferðin um Vestfirði oftast hluti af tveggja til þriggja vikna ferðalagi um Ísland. Sú afþreying sem erlendir ferðamenn eru líklegastir til að nýta sér er að fara í stutta eins dags gönguferð og fuglaskoðun. Sú þjónusta sem er hvað helst nýtt af erlendum ferðamönnum eru bátsferðir, farið á söfn og sýningar, matsölustaði og matvöruverslanir. Sund er líka algeng afþreying.

Mjög líklegt er að þeir íslensku ferðamenn sem ferðast til Vestfjarða komi á einkabíl í tveggja til fjögurra manna hóp með maka og/eða fjölskyldu. Hefðbundni íslenski ferðamaðurinn fer á Suðursvæði Vestfjarða þar sem þeir heimsækja Látrabjarg, Patreksfjörð, Bjarkarlund, Tálknafjörð eða Bíldudal. Þeir ferðast um Vestfirði í 2-4 daga og gista aðallega á tjaldsvæðum eða hjá fjölskyldu og vinum. Sú afþreying eða þjónusta sem þeir nýta sér er að fara í sund, söfn og sýningar, dagsgönguferð, matsölustaði og matvöruverslanir. Þeir ferðast ekki með leiðsögumanni.

- Hvernig er skipulagi og upplýsingaöflun ferðamannanna háttað og hve vel nýtast þær upplýsingaveitur?

Erlendu ferðamennirnir eru líklegir til að ákveða ferðina á Vestfirði með 1-3 mánaða fyrirvara og hugmyndina um ferðina hafa þeir hvað helst fengið úr ferðahandbókum og/eða frá fjölskyldu og vinum. Til að afla sér upplýsinga um Vestfirði er oftast leitað í bæklinga og handbækur og síðan er farið á internetið. Ferðamenn eru ánægðir með þær upplýsingar sem þeir fengu úr bæklingunum og handbókunum og töldu það hafa verið auðvelt að afla upplýsinga um Vestfirði bæði fyrir og eftir að komið var til Vestfjarða. Þó voru aðeins fleiri sem fannst erfitt að afla upplýsinga fyrir ferð en á svæðinu. Upplifun erlendra ferðamanna af Vestfjörðum er yfirleitt í samræmi við væntingar.

Íslenskir ferðamenn taka ákvörðun um að ferðast til Vestfjarða með 1-3 eða 6-12 mánaða fyrirvara og kom hugmyndin um ferðalagið oftast frá fjölskyldu og vinum. Íslensku ferðamennirnir fengu upplýsingar um Vestfirði hjá vinum og ættingjum en margir leituðu líka upplýsinga í bæklingum og handbókum. Vel gekk að finna upplýsingar um svæðið bæði áður og eftir að komið var á Vestfirði þó töldu íslenskir ferðamenn að það væri aðeins erfiðara að fá upplýsingar eftir að komið var á Vestfirði. Upplifun íslenskra ferðamanna af svæðinu er í samræmi við þær upplýsingar sem þeir höfðu fengið.

- Hver er upplifun ferðamanna af ferðalagi sínu um Vestfirði og af Vestfjörðum?

Erlendir sem og íslenskir ferðamenn hafa áhuga á að koma til Vestfjarða aftur og myndu mæla með Vestfjörðum sem ferðamannastað. Báðir hóparnir telja ekki þurfa meiri afþreyingu á Vestfjörðum.



## 5 INNGANGUR

Hér eru raktar niðurstöður könnunar á ferðamönnum sem komu á Vestfirði sumarið 2010. Að verkefninu stóðu Rannsókn- og fræðasetur Háskóla Íslands á Vestfjörðum, Markaðsstofa Vestfjarða og Atvinnuþróunarfélag Vestfjarða. Framkvæmd könnunarinnar árið 2010 var á þann hátt að Atvinnuþróunarfélagið sá um dreifingu könnunarinnar og kom henni fyrir á upplýsingamiðstöðinni á Hólmavík og Ísafirði, ferðaþjónustufyrirtækinu Borea Adventures, í Breiðafjarðarferjunni Baldri, Kaffi Norðurfirði, Hótel Flókalundi, Hótel Ísafirði og Eddu hótelinu Ísafirði. Farþegar skemmtiferðaskipa og börn yngri en 18 ára voru ekki með í þessari könnun

Könnunin er endurtekin frá árinu 2008 og 2009, en þá stóðu sömu aðilar að verkefninu. Samanburð á milli áranna má finna í kafla 7.

Rannsóknin var gerð í þeim tilgangi að fá mynd af nokkrum grundvallarþáttum sem nauðsynlegt er að hafa í huga við skipulag og uppbyggingu ferðaþjónustu á Vestfjörðum. Leitast var við að svara eftirfarandi spurningum.

- Hvernig ferðamenn koma til Vestfjarða?
- Hvernig er ferðahegðun þeirra sem ferðast um Vestfirði þ.e. hvernig ferðast þeir, hvert fara þeir og hvaða þjónustu nýta þeir?
- Hvernig er skipulagi og upplýsingaöflun ferðamannanna háttáð og hve vel nýtast þær upplýsingaveitur?
- Hver er upplifun ferðamanna af ferðalagi sínu um Vestfirði og af Vestfjörðum?

Könnunin gefur mynd af því hvernig ferðamenn koma til Vestfjarða, hvar þeir eru líklegir til að leita sér upplýsinga og hverju þeir hafa helst áhuga á að kynnast eða upplifa á ferð sinni um Vestfirði. Þá er leitast við að skýra hvaða þættir hafa helst áhrif á ánægju ferðamannanna. Vonast er til að nýta megi niðurstöður þessarar könnunar til að greina styrkleika Vestfjarða sem ferðamannastaðar, skilgreina möguleika í kynningu svæðisins og greina frekari möguleika á uppbyggingu afþreyingar og þjónustu fyrir ferðamenn.

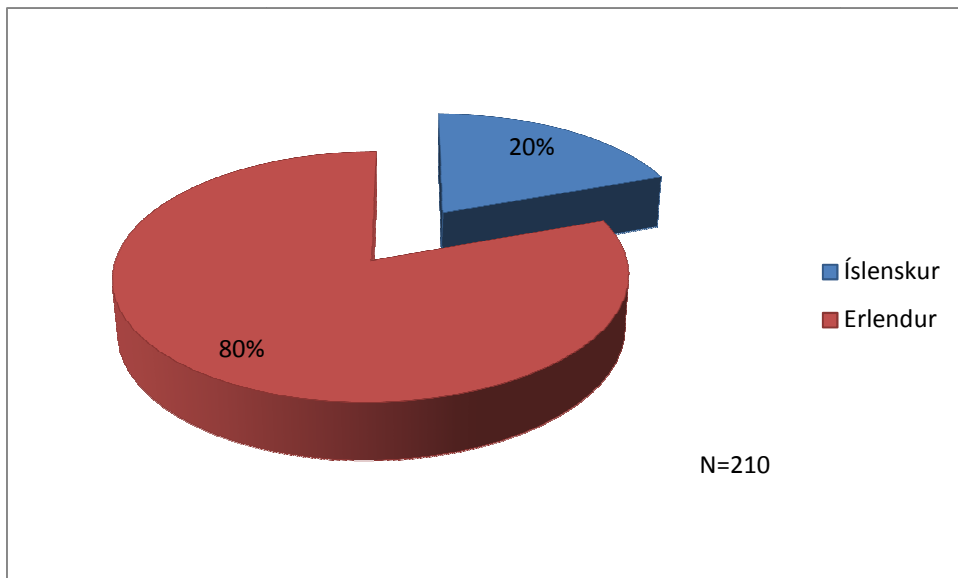
## 6 FERÐAMENN Á VESTFJÖRÐUM 2010

### 6.1 HVERNIG FERÐAMENN KOMA TIL VESTFJARÐA

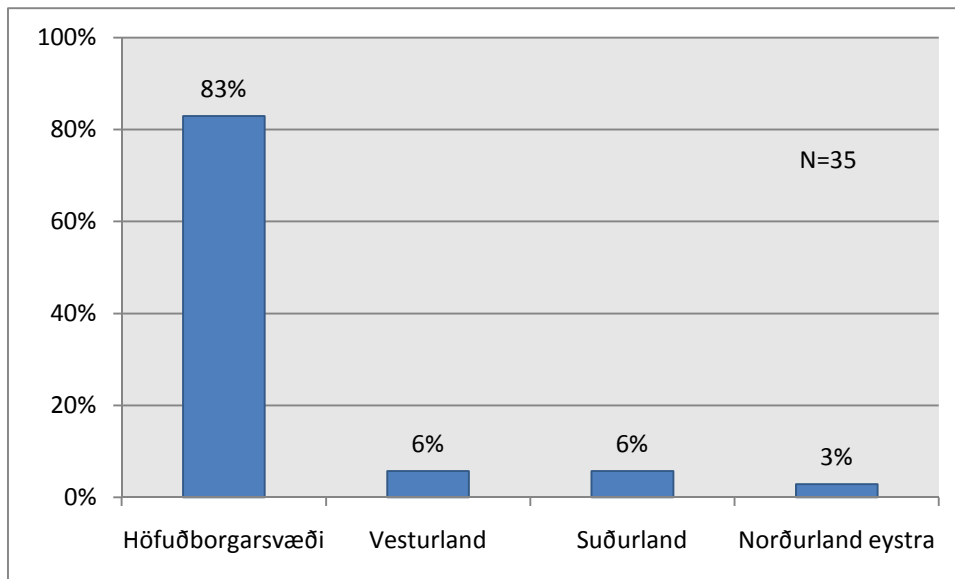
Kenningar ferðamálafræðinnar gera ráð fyrir því að áfangastaðir ferðamanna þróist á ákveðinn hátt (Butler, 2006). Til að fá mynd af því hvernig ferðamenn koma til Vestfjarða var safnað grunnupplýsingum um kyn, aldur, búsetu/þjóðerni, atvinnu, menntun tekjur o.fl. og lögð fyrir spurning um áhugasvið svarenda.

#### Þjóðerni og búseta

Fimmtungur þeirra sem tóku þátt í könnuninni voru búsettir á Íslandi, eða 41 einstaklingur (mynd 1). Flestir voru frá höfuðborgarsvæðinu eða 83% (mynd 2). Frá Vesturlandi voru 6% þeirra sem svöruðu, önnur 6% frá Suðurlandi og 3% voru frá Norðurlandi eystra. Enginn var frá Suðurnesjum, Austurlandi né Norðurlandi Vestra.



Mynd 1. Hlutfall innlendra og erlendra ferðamanna

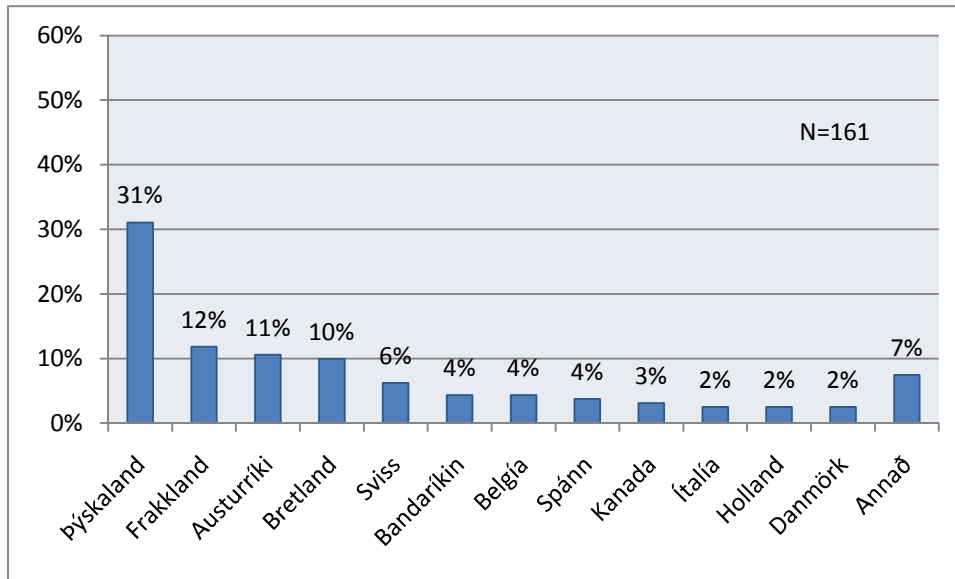


Mynd 2. Búseta íslenskra ferðamanna

Af þeim 161 erlenda ferðamanni sem svaraði til um þjóðerni voru flestir frá Þýskalandi<sup>1</sup> eða 31% (sjá mynd 3), og er það í samræmi við niðurstöður annarra kannana sem sýna að Þjóðverjar eru stærsti einstaki hópur erlendra ferðamanna sem sækja Vestfirði heim (Hagstofa Íslands, 2009). Frakkar voru næst algengastir eða 12% þeirra sem svöruðu, Austurríkismenn eru þriðji stærsti hópurinn með 11% og Bretar sá fjórði eða 10% af þeim erlendu ferðamönnum sem svöruðu könnuninni. Alls voru svarendur frá 21 landi utan Íslands.

---

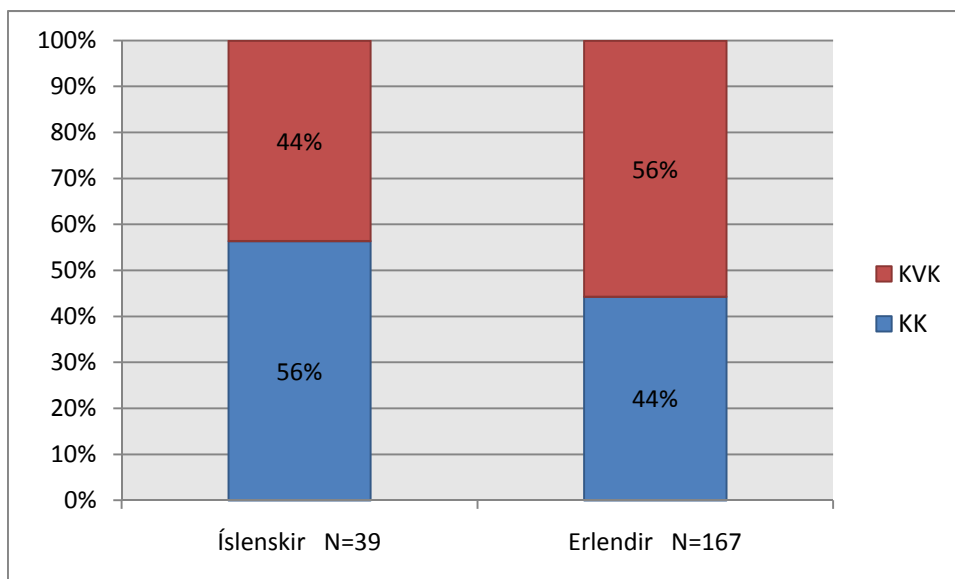
<sup>1</sup> Í lok sumars kom í ljós að vitlaus spurningalisti á þýsku hafði farið út. Sem gerir það að verkum að ekki var hægt að nota þýsku listana í stórum hluta könnunarinnar. Nánari útlistun um þýsku listana má sjá í Viðauka 2.



Mynd 3. Þjóðerni erlendra ferðamanna

## Kyn og aldur

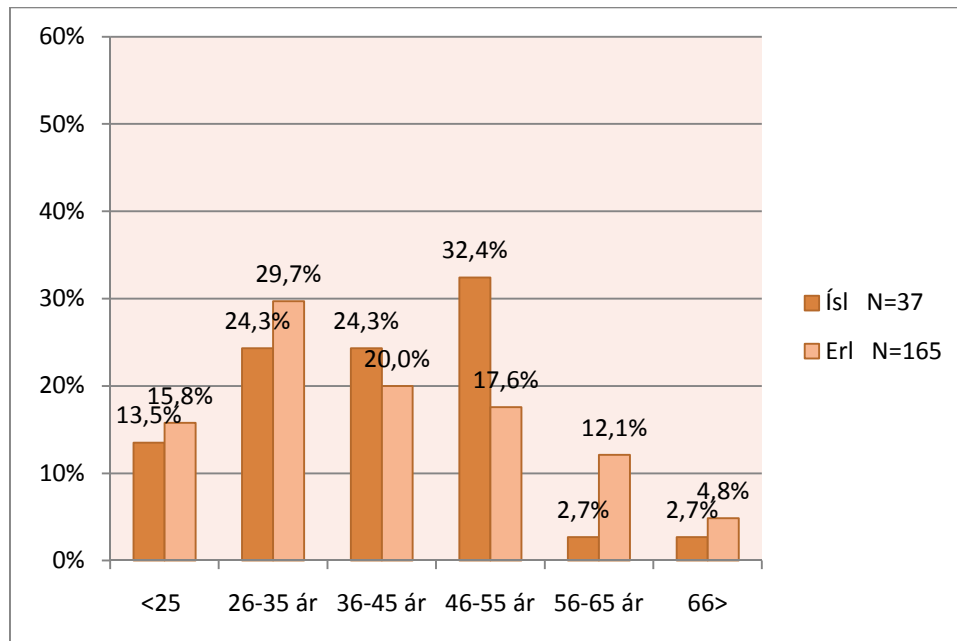
Karlar voru í litlum meirihluta hjá íslensku ferðamönnum eða 56% og konur 44%. Öfugt var farið hjá þeim erlendu þar sem konur voru í meirihluta eða 56% og 44% voru karlar.



Mynd 4. Kyn þátttakenda

Aldursdreifingin var frá 19 til 74 ár. Aldursdreifing var svipuð á milli íslensku og erlendu ferðamanna. Hjá þeim íslensku var hún frá 19 til 66 en hjá þeim erlendu var hún 19 til 74. Flestir íslensku ferðamanna voru á aldrinum 46-55 ár eða 32%, þar á eftir koma aldursbilin 26-35 og 36-45 með 24,3 % hvort. Hjá erlendu ferðamönnum voru flestir á aldursbilinu 26-35 eða rétt tæp 30%

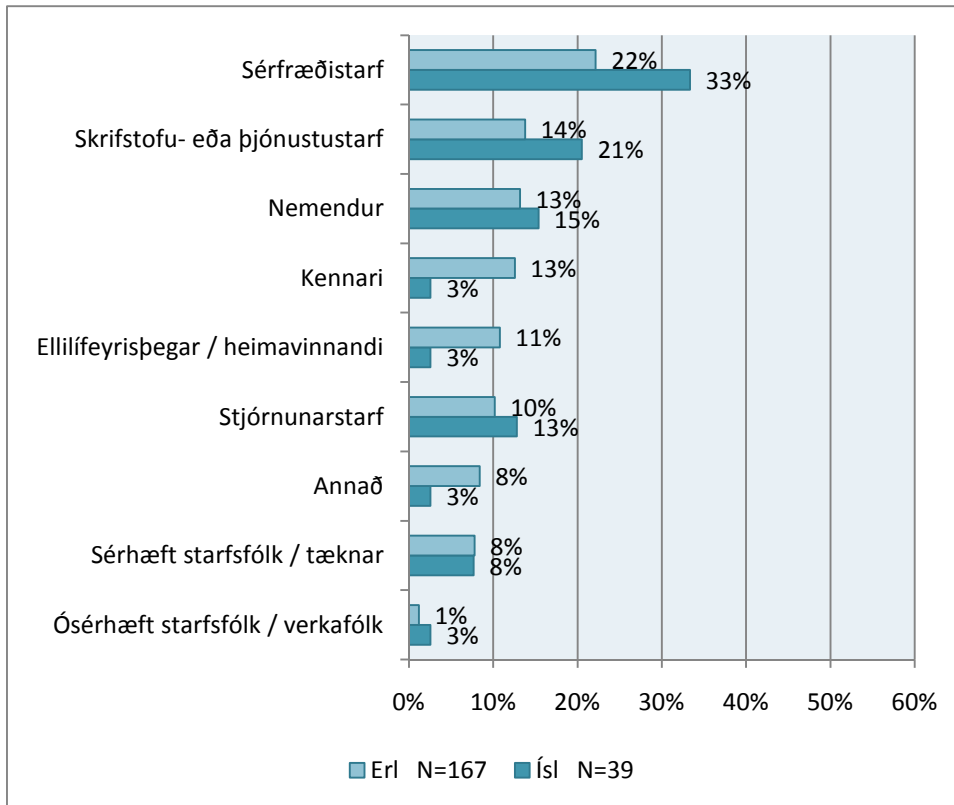
þeirra sem svöruðu og þar á eftir kom aldursbilið 36-45 með 20%. Meðalaldur svarenda var 38,95 ár hjá Íslendingunum og 40,12 hjá þeim erlendu.



Mynd 5. Aldursskipting þátttakenda

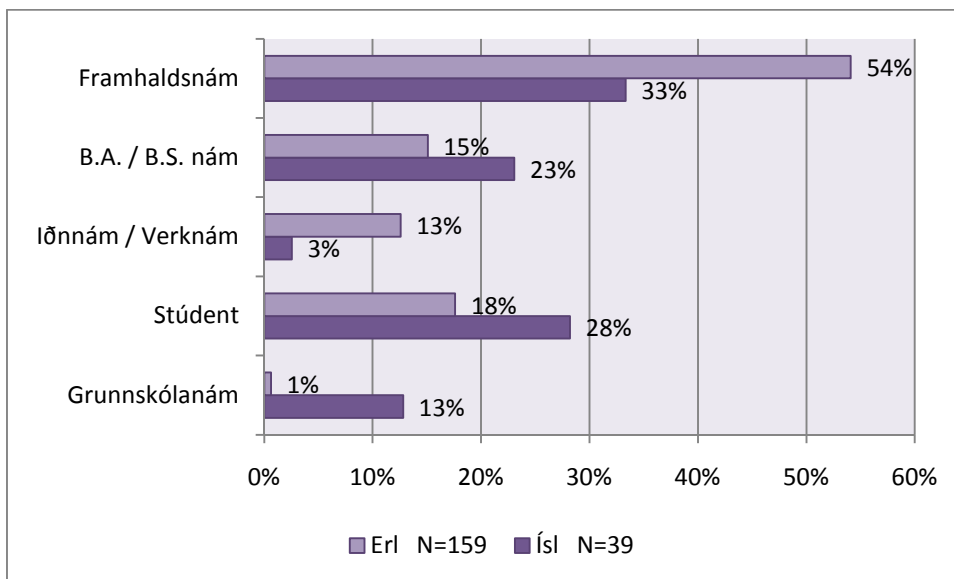
## Atvinna og menntun

Flestir erlendu ferðamannanna voru í *sérfræðistarf* eða 22%, þar á eftir kom *skrifstofu- eða þjónustustarf*, 14%. Í þriðja sæti með 13% voru *nemendur* og einnig „kennarar“. Taka skal fram að möguleikinn „kennari“ var ekki gefinn fyrirfram heldur voru það margir sem skrifuðu það í opna möguleikann *annað*. Hjá íslensku ferðamönnum var líkt og hjá þeim erlendu, *sérfræðistarf* algengast eða 33%, *skrifstofu eða þjónustustarf* þar á eftir (21%) og *nemendur* þriðja fjölmennastir (15%) (mynd 6). Átta prósent þeirra erlendu merktu við *annað*, þar fengu þeir tækifæri til að lýsa nánar sínu starfi. Þar var nefnt til að mynda (auk kennara eins og kemur fram að ofan) læknar, sjálfstætt starfandi, útgefandi, blaðamenn, smiður, vísindamaður og fleira.



Mynd 6. Atvinna þátttakenda

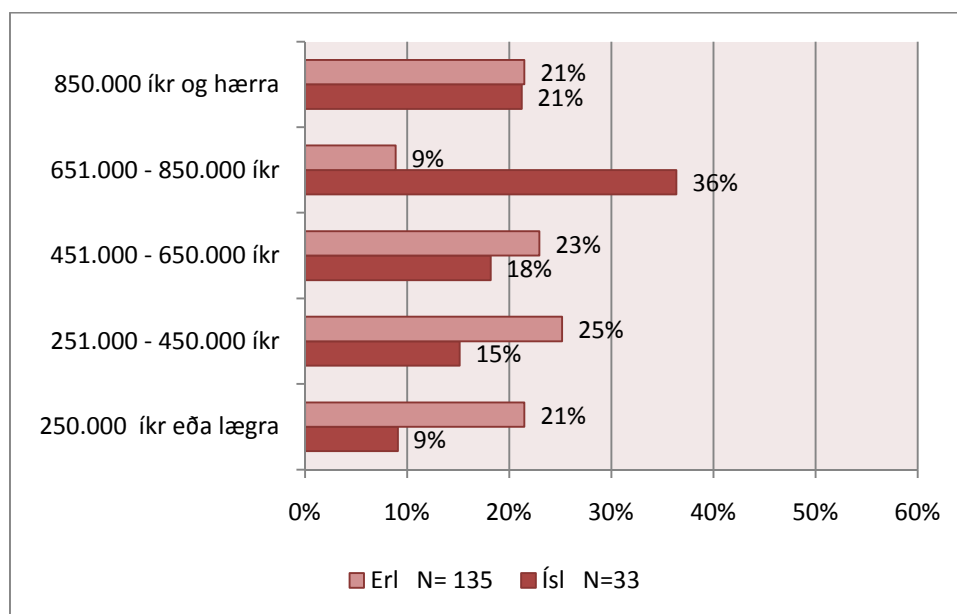
Á mynd 7 má sjá að erlendir ferðamenn voru að jafnaði með meiri menntun en Íslendingar. Rúmur helmingur erlendu ferðamannanna, 54% höfðu lokið framhaldsnámi í háskóla á móti 33% þeirra íslensku. Var þetta algengasti flokkurinn hjá báðum hópum. Þar á eftir komu þeir sem höfðu lokið stúdentsprófi eða 18% erlendu ferðamannanna og 28% íslensku.



Mynd 7. Menntun ferðamanna

## Tekjur

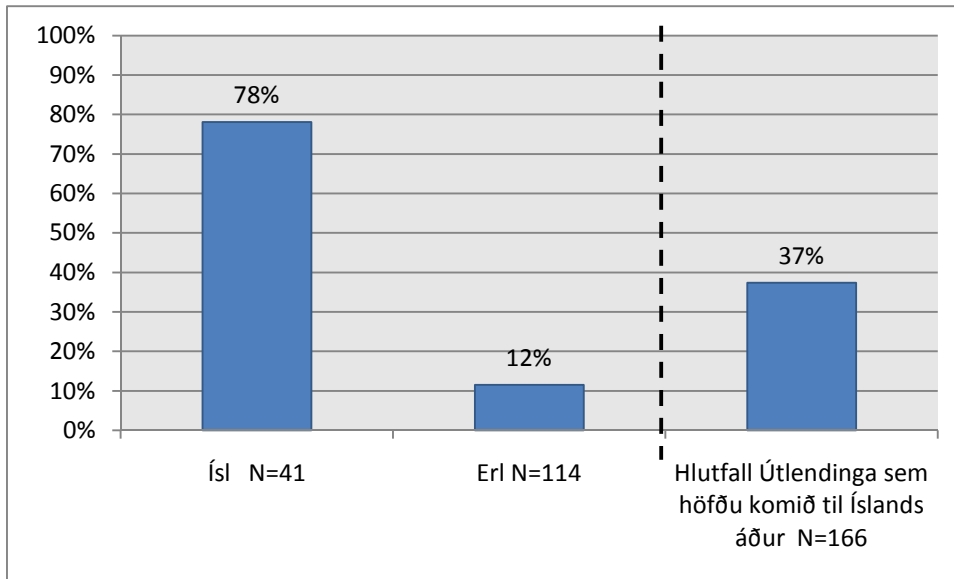
Af þeim sem svöruðu spurningunni um heimilistekjur (168 af 210) merktu flestir íslensku ferðamannanna eða 36% við næst hæsta tekjuflokkinn, *651.000 til 850.000* á mánuði. Þar á eftir voru 21% sem merktu við hæsta tekjuflokkinn *850.000 og hærra* á mánuði. Aðeins 9% íslensku ferðamannanna voru í lægsta tekjuflokknum *250.000 á mánuði eða lægra*. Tekjudreifing erlendu ferðamannanna var mun jafnari. Fjórðungur merktu við næst lægsta flokkinn, *251.000 – 450.000* á mánuði sem var algengastur, og þar á eftir merktu 23% við tekjuflokkinn *451.000 – 850.000* og 21% merktu við lægsta og hæsta tekjuflokkinn, *250.000 eða lægra* og *850.000 og hærra* á mánuði. Fæstir erlendu ferðamannanna voru í næst hæsta tekjuflokknum *651.000 til 850.000*.



Mynd 8. Tekjur heimilisins fyrir skatta

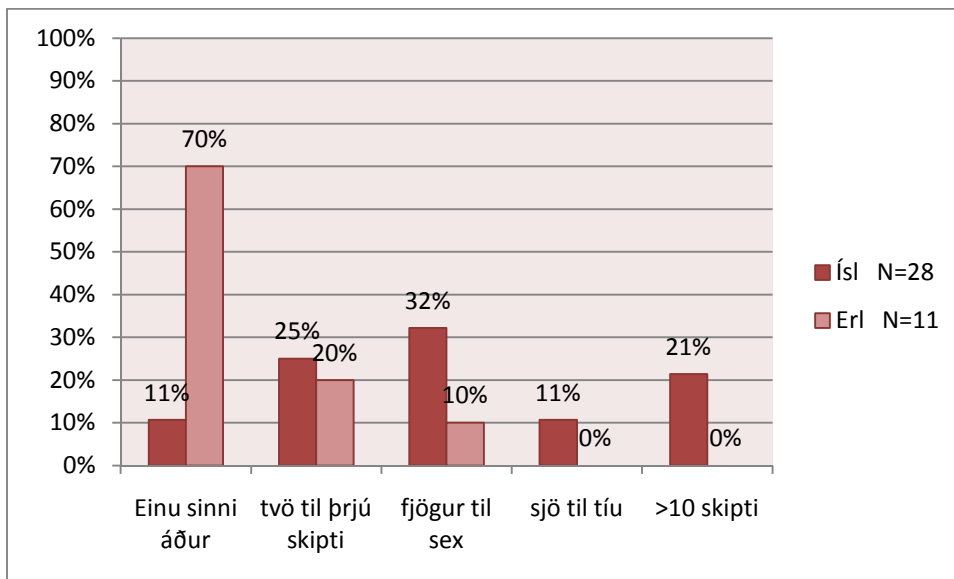
## Endurkomugestir

Ferðamenn voru spurðir hvort þeir hefðu komið til Vestfjarða áður (mynd 9) og þeir erlendu voru einnig spurðir um hvort þeir hafi komið til Íslands áður til að kanna hvort að Vestfirðir eru að jafnaðu hluti af fyrstu Íslandsferð. Tólf prósent erlendu ferðamannanna höfðu komið til Vestfjarða áður og 37% höfðu komið til Íslands áður. Íslensku ferðamennirnir höfðu í 78% tilfella komið áður á Vestfirði.



Mynd 9. Hlutfall svarenda sem segjast hafa komið áður til Vestfjarða/Íslands<sup>2</sup>

Af þeim 12% erlendu ferðamönnum sem höfðu komið áður til Vestfjarða höfðu flestir komið *einu sinni* áður. Nokkrir höfðu komið oft (mynd 10). Flestir íslensku ferðamanna höfðu komið í *fjögur til sex* skipti áður eða 32%.

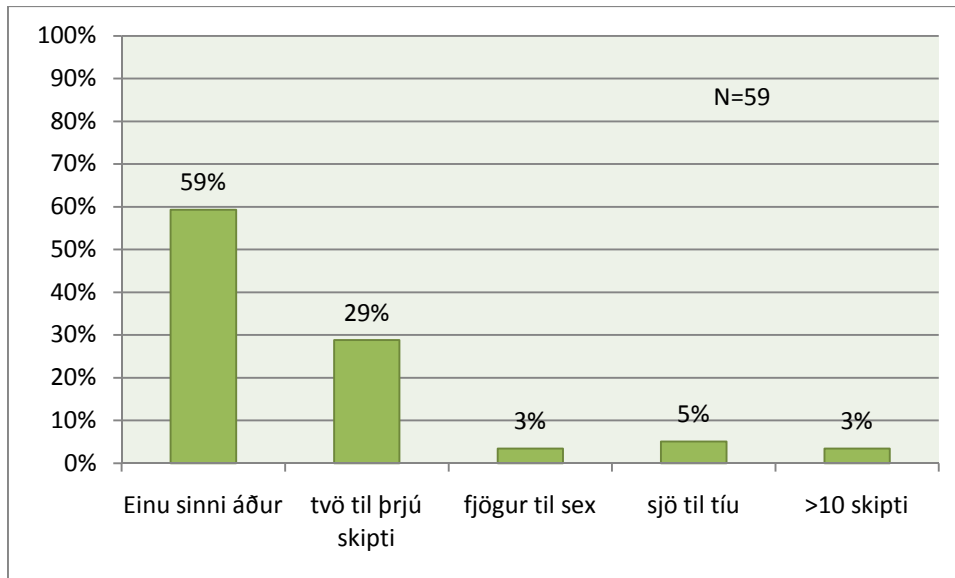


Mynd 10. Ef þú hefur komið áður til Vestfjarða hversu oft hefur þú komið?

<sup>2</sup> Ástæða fyrir því að það eru mun fleiri sem svara spurningunni um hvort viðkomandi hafi komið áður til Íslands er sú að spurninguna um hvort viðkomandi hafi komið til Vestfjarða áður vantaði meðal annarra spurninga í þýsku listana þetta árið. (sjá nánar í [neðanmálsqrein 1](#))



Á mynd 11 má sjá að flestir þeirra erlendu ferðamanna sem höfðu komið áður til Íslands höfðu aðeins komið í eitt skipti (59%). Í *tvö til þrjú skipti* áður höfðu 29% komið. Áhugavert er að 8% þeirra erlendu ferðamanna sem hafa komið áður til Íslands höfðu komið oftar en sjö sinnum til landsins.



Mynd 11. Af þeim erlendu ferðamönnum sem höfðu komið áður til Íslands hversu oft höfðu þeir komið til Íslands

Þegar ferðamenn á Vestfjörðum eru greindir eftir kyni og aldri sjáum við bæði hjá íslenskum og erlendum ferðamönnum hafa yngri aldurshóparnir síður komið til Vestfjarða áður en ekki munur á endurkomu eftir kyni (tafla 1).

Tafla 1. Hvort viðkomandi hefur áður komið til Vestfjarða. Greint niður í kyn og aldur. Tölur tákna fjölda einstaklinga.

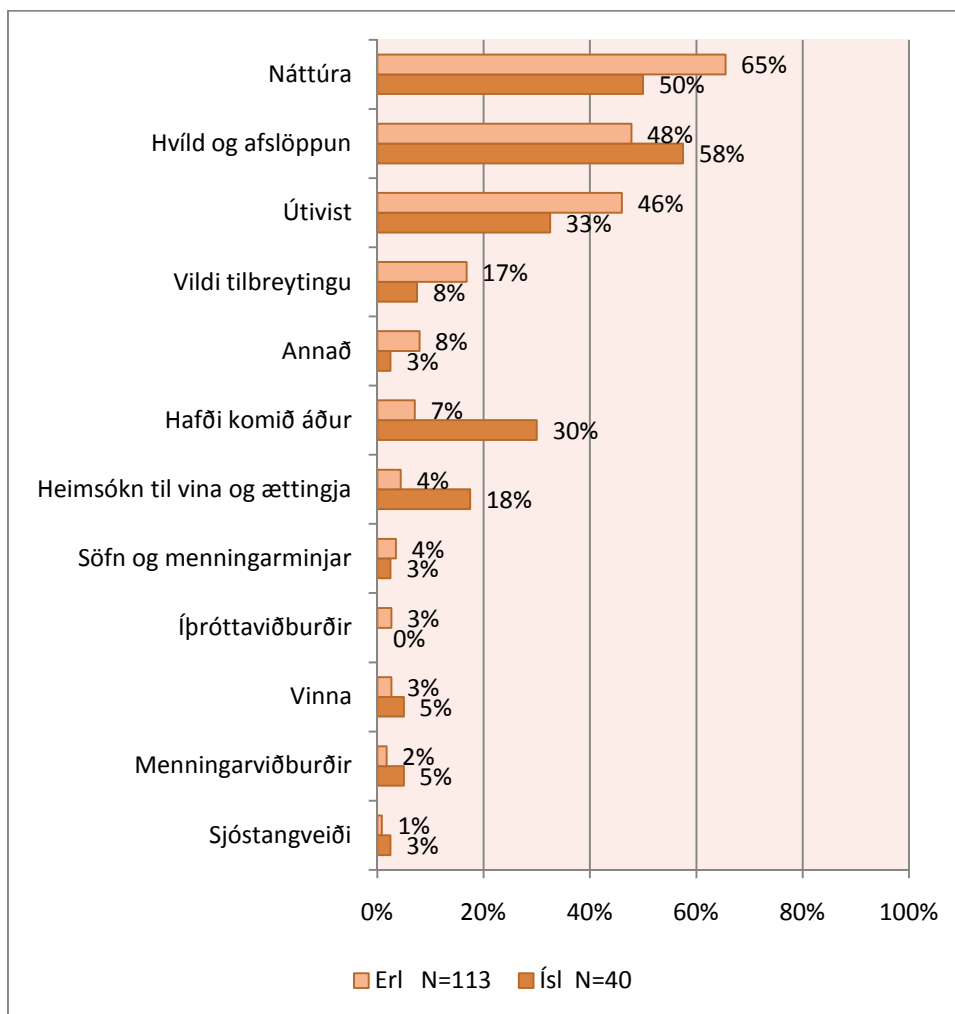
		Kyn		Aldurshópur					
		kk	kvk	<25	26-35	36-45	46-55	56-65	66>
Ísl	Nei	7	2	0	4	0	5	0	0
	Já	15	15	2	3	9	10	3	1
Erl	Nei	43	55	18	26	17	20	14	2
	Já	6	7	2	3	3	4	0	1

## Ástæða heimsóknar til Vestfjarða

Ferðamenn voru spurðir um helstu ástæðu fyrir heimsókn á Vestfirði en gefnir voru 12 fyrirfram ákveðnir flokkar. Merkjja mátti við fleiri en einn valmöguleika en einnig var hægt að velja flokkinn *annað*. Hjá erlendu ferðamönnum var helsta ástæða heimsóknar til Vestfjarða *náttúran* eða í 65% tilfella. Þar á eftir var *hvíld og afslöppun* (48%) og *útvíst* (46%). Hjá þeim íslensku voru sömu

ástæður algengastar nema röðunin var önnur. *Hvöld og afslöppun* var algengasti flokkurinn (58%), *náttúran* í því öðru (50%) og *útivist* í því þriðja (33%) (sjá mynd 12).

Við hluta af valmöguleikunum var boðið upp á að koma með nánari skýringar á ástæðum ferðarinnar. Höfðu svarendur þá tækifæri á að taka fram t.d. hvernig útivist var stunduð, hvort það væri einhver sérstakur staður í tengslum við náttúruna, ákveðinn menningarviðburður o.fl. Undir valmöguleikanum *náttúra* var „Látrabjarg“, „Hornbjarg“ og „Hornstrandir“ oftast tekið fram. Annað sem mátti sjá oftast en einu sinni voru „firðir“, „Rauðisandur“ og „Dyjandi“. Mörg fleiri dæmi voru nefnd. Margir gáfu einnig nánari skýringar undir flokkinum *útivist* var þar oftast nefnt „gönguferðir“. „Tjaldútilega“ var einnig algeng, en annað sem var nefnt var „kajak“, „dýra- og fuglalíf“, „ljósmyndun“, „hjólreiðar“ og „útreiðar“. Fáir töldu helstu ástæðuna fyrir heimsókn til Vestfjarða vera *menningarviðburður* og enn færri þar sem nýttu sér möguleikann að útskýra nánar hvaða menningarviðburður verið var að sækja. Þó var nefnt „kjötsúpuferð“, „aldrei fór ég suður“ og „Sjómanna dagur á Patreksfirði“. Í *söfn og menningarminjar* voru einnig fáir sem nýttu sér möguleikann að útskýra nánar hvaða söfn eða menningarminjar þeir voru að sækja. Ósvör var nefnt í tvö skipti. Hnjótur, Sauðlauksdalur og byggðasafn Vestfjarða var nefnt í eitt skipti hvert. Undir *annað* var nefnt t.a.m. „einangrun/einsemd“, „brúðkaupsferð“, „frí með fjölskyldunni“.



Mynd 12. Helsta ástæða ferðar til Vestfjarða

Lítill munur er á helstu ástæðu ferðar til Vestfjarða eftir kyni og aldri (tafla 2). Hjá báðum kynjum íslenskra ferðamanna og í flestum aldurshópum er *hvíld og afslöppun* algengasta ástæða ferðar til Vestfjarða. Þó er það aldurshópurinn 26-35 sem telur *náttúru* Vestfjarða vera helstu ástæðu ferðar til Vestfjarða og aldurshópurinn 56-65 segja helstu ástæðuna vera *heimsókn til vina og ættingja*. Hjá erlendu ferðamönnum er alveg saman hvaða aldurshóp horft er til eða hvort kynið, *náttúran* er alltaf helsta ástæða ferðar til Vestfjarða.

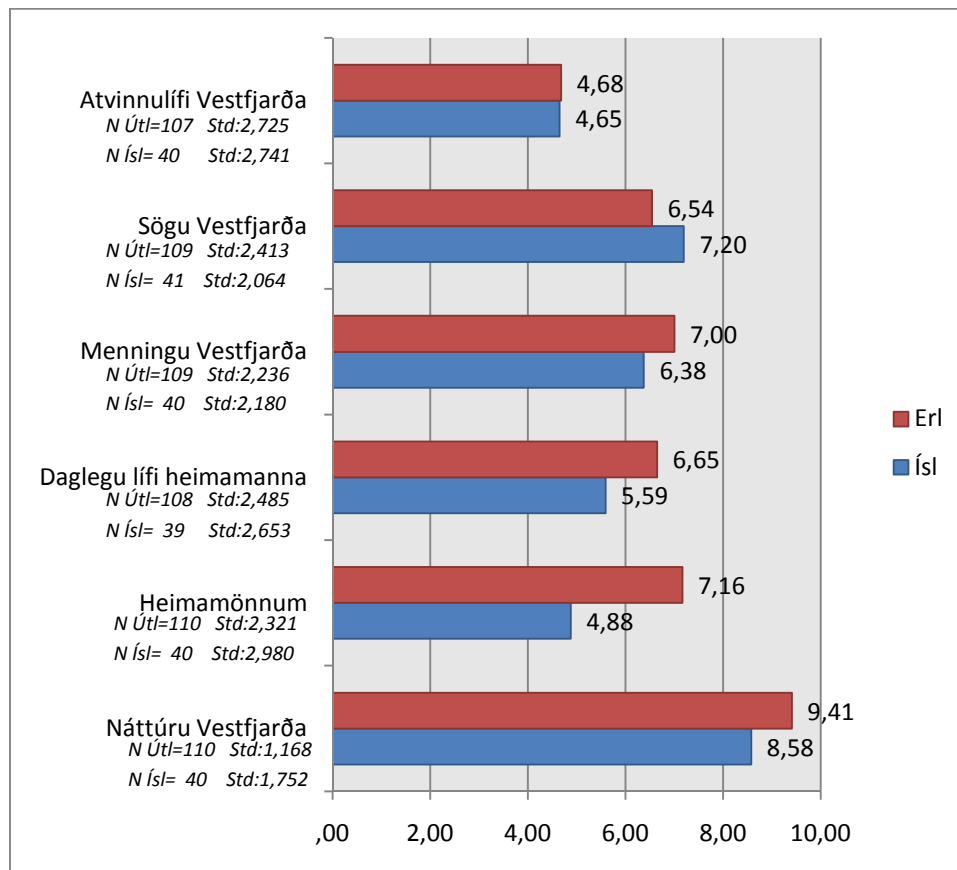
**Tafla 2. Helsta ástæða ferðar til Vestfjarða. Greint niður í kyn og aldur**  
Tölur tákna fjölda einstaklinga.

	Kyn		Aldurshópur						
	kk	kvk	<25	26-35	36-45	46-55	56-65	66>	
Íslendingar	Sjóstangveiði	0	1	0	0	1	0	0	0
	Vinna	1	1	0	1	0	1	0	0
	Hvíld og afslöppun	12	10	2	3	9	7	0	1
	Heimsókn til vina og ættingja	4	3	1	0	1	3	2	0
	Vildi tilbreytingu	1	2	0	0	1	1	0	1
	Hafði komið áður	5	6	0	0	6	4	1	0
	Útivist	8	3	1	2	2	3	0	1
	Menningarviðburðir	1	1	0	0	1	1	0	0
	Söfn og menningarminjar	1	0	0	0	1	0	0	0
	Íþróttaviðburðir	0	0	0	0	0	0	0	0
	Náttúra	11	8	1	5	5	6	1	1
	Annað	1	0	0	0	1	0	0	0
Útlendingar	Sjóstangveiði	1	0	0	0	0	0	1	0
	Vinna	2	1	2	0	1	0	0	0
	Hvíld og afslöppun	19	33	9	14	8	12	7	1
	Heimsókn til vina og ættingja	1	4	0	2	2	1	0	0
	Vildi tilbreytingu	7	11	5	4	4	4	1	0
	Hafði komið áður	3	5	0	2	1	4	1	0
	Útivist	22	29	11	14	8	9	8	1
	Menningarviðburðir	1	1	0	0	1	1	0	0
	Söfn og menningarminjar	2	2	0	2	0	2	0	0
	Íþróttaviðburðir	0	3	1	0	0	2	0	0
	Náttúra	31	42	12	21	12	16	9	3
	Annað	5	4	2	1	3	2	1	0

## Hverju er mikilvægt að kynnst á Vestfjörðum

Þátttakendur voru beðnir um að gefa því einkunn hvað þeim fannst mikilvægt að kynnst á Vestfjörðum. Gefnir voru 6 flokkar og var einkunnargjöfin frá einum upp í tíu þar sem einn jafngildir

alls ekki mikilvægt og tíu jafngildir mjög mikilvægt. Mikilvægast var hjá báðum hópunum að kynnast náttúru Vestfjarða. Erlendir ferðamenn gáfu flokknum að meðaltali 9,41 og íslendingar 8,58 í einkunn. Þar á eftir hjá þeim erlendu var mikilvægast að kynnast heimamönnum (7,16) og í þriðja var menning Vestfjarða (7), síðan daglegt líf heimamanna (6,65) og saga Vestfjarða (6,54). Minnst mikilvægast hjá þeim erlendu var að kynnast atvinnulífi Vestfjarða (4,68). Röðunin hjá þeim íslensku var svipuð nema mikilvægara var að kynnast sögu Vestfjarða (7,2 á móti 6,54 hjá erlendu) og að kynnast heimamönnum var ekki eins mikilvægt eins og hjá þeim erlendu (4,88 á móti 7,16). Hæstu einkunn fékk náttúran (8,58), þar á eftir sagan (7,2), menningin (6,38) og daglegt líf heimamanna (5,59). Heimamenn (4,88) og atvinnulíf reka lestina(4,65).



Mynd 13. Hversu mikilvægt er fyrir þig að kynnast eftirfarandi þáttum á ferð þinni um Vestfirði?

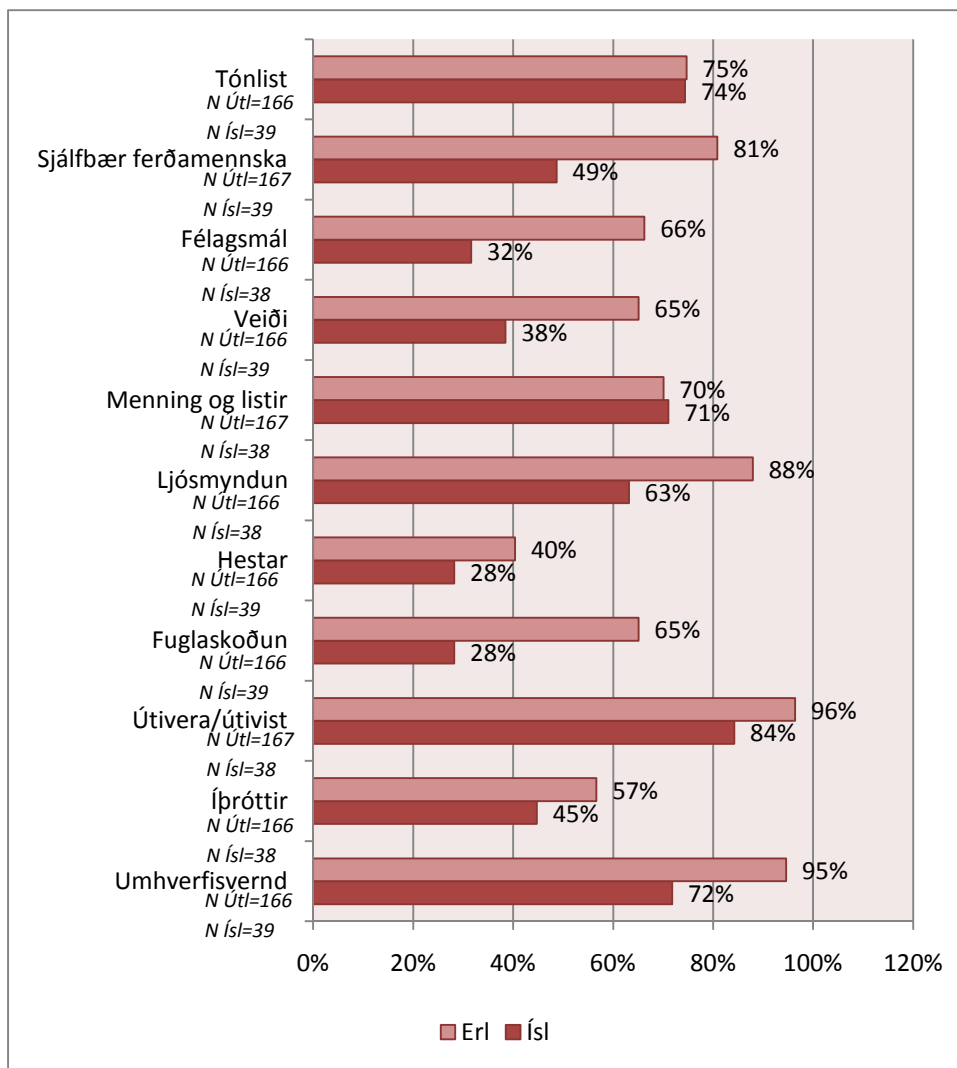
Ef við greinum svör niður í kyn og aldurshópa (sjá töflu 3) sjáum við að hjá báðum kynjum í öllum aldurshópum, bæði hjá íslensku og erlendu ferðamönnum er það náttúra Vestfjarða sem þykir mikilvægast að kynnast. Er það þó tvær undantekningar í yngsta og elsta aldurshópnum hjá erlendu ferðamönnum.

Tafla 3. Mikilvægt að kynnast. Greint niður í kyn og aldur. Tölur sýna meðaleinkunn hvers hóps.

	Kyn		Aldurshópur						
	kk	kvk	<25	26-35	36-45	46-55	56-65	66>	
Íslenskir ferðamenn	Náttúru Vestfjarða	8,45	8,69	9,50	8,29	9,11	8,71	9,33	8,00
	Heimamönnum	5,32	4,13	4,50	4,86	6,33	3,64	7,33	6,00
	Daglegu lífi heimamanna	5,67	5,25	7,00	6,14	6,75	4,07	7,00	8,00
	Menningu Vestfjarða	6,33	6,24	7,50	5,86	7,44	5,50	8,67	7,00
	Sögu Vestfjarða	6,68	7,59	7,00	6,43	8,22	7,33	7,00	8,00
	Atvinnulífi Vestfjarða	4,68	4,38	3,50	5,43	5,78	3,14	6,67	6,00
Erlendir ferðamenn	Náttúru Vestfjarða	9,45	9,38	9,14	7,76	7,25	7,67	7,15	5,30
	Heimamönnum	6,94	7,34	9,62	7,24	6,83	6,72	6,45	4,31
	Daglegu lífi heimamanna	6,28	6,92	9,00	7,11	6,78	7,22	6,94	4,78
	Menningu Vestfjarða	6,70	7,22	9,68	6,91	5,91	6,50	5,87	3,76
	Sögu Vestfjarða	6,47	6,65	9,43	6,54	6,69	6,77	6,31	6,00
	Atvinnulífi Vestfjarða	4,76	4,64	9,33	6,33	3,67	7,00	7,00	3,67

### Áhugasvið ferðamanna á Vestfjörðum

Til þess að fá betri mynd af þeim ferðamönnum sem koma til Vestfjarða voru þeir spurðir um áhugamál. Gefnir voru fyrirfram ellefu flokkar þar sem þeir áttu að segja hvort þeir hefðu *mjög mikinn*, *frekar mikinn*, *lítinn* eða *mjög lítinn* áhuga á þeim flokkum. Hér að neðan eru hlutfall þeirra sem höfðu *mjög mikinn* eða *frekar mikinn* áhuga á þeim þáttum sem settir voru fram. Hjá erlendu ferðamönnum voru *útivera/útvíst* (96%) og *umhverfisvernd* (95%) algengustu áhugamálin. *Ljósmyndun* (88%) og *sjálfbær ferðamennska* (81%) voru einnig vinsæl áhugamál. Fæstir erlendu ferðamennirnir höfðu áhuga á hestum (40%). Hjá íslensku ferðamönnum var *útivera/útvíst* (84%) einnig vinsælasta áhugamálið en þar á eftir kom *tónlist* (74%), *umhverfisvernd* (72%) og *menning og listir* (71%). Meiri en helmingur hafði *ljósmyndun* sem áhugamál (63%). Aðrir flokkar voru minni og höfðu fæstir íslenskir ferðamenn áhuga á *hestum* (28%) og *fuglaskoðun* (28%).



Mynd 14. Áhugasvið þátttakenda.

Ef við greinum svörin niður í kyn og aldur sjáum við ekki mikinn mun á milli kynja. Hjá báðum kynjum og flest öllum aldurshópum er helsta áhugasviðið *útivera/útvist*.

Tafla 4. Áhugasvið greint niður í kyn og aldur. Tölur tákna fjölda einstaklinga.

	Kyn		Aldurshópur						
	kk	kvk	<25	26-35	36-45	46-55	56-65	66>	
Íslendingar	Umhverfisvernd	16	12	2	6	7	10	2	1
	Íþróttir	12	5	1	6	4	4	0	0
	Útivera/útvist	17	15	2	6	7	12	2	1
	Fuglaskoðun	5	6	1	0	5	3	1	1
	Hestar	4	7	1	0	3	4	2	1
	Ljósmyndun	13	11	2	5	7	7	2	1
	Menning og listir	15	12	2	3	7	10	2	1
	Veiði	9	6	2	6	4	2	0	0
	Félagsmál	5	7	0	3	4	4	1	0
	Sjálfbær ferðamennska	8	11	1	4	7	5	0	1
	Tónlist	16	13	2	5	7	10	2	1

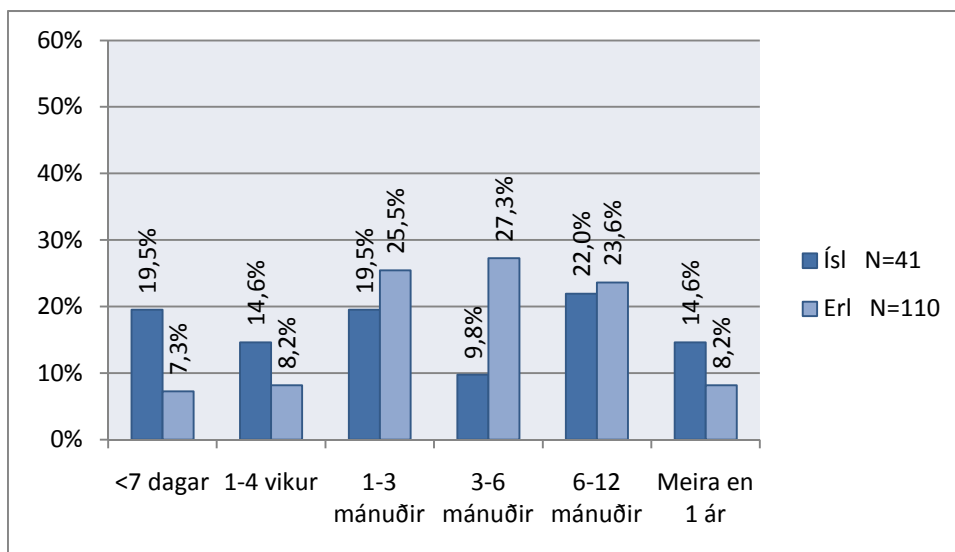
Útlendingar	Umhverfisvernd	69	88	25	47	33	25	18	7
	Íþróttir	44	50	17	29	20	12	11	4
	Útivera/útvíst	71	90	26	48	32	27	18	8
	Fuglaskoðun	47	61	11	28	23	21	15	8
	Hestar	22	45	13	18	18	9	6	2
	Ljósmyndun	13	11	25	41	29	24	18	7
	Menning og listir	51	66	14	35	25	21	15	6
	Veiði	57	51	12	39	22	17	12	5
	Félagsmál	49	61	16	38	22	18	11	4
	Sjálfbær ferðamennska	57	78	22	42	26	18	17	8
	Tónlist	53	71	22	36	26	18	5	5

## 6.2 SKIPULAG FERÐAR OG UPPLÝSINGAÖFLUN

Annar hluti spurningalistans fjallaði um upplýsingasöfnun. Þar var meðal annars spurt hvaðan hugmyndin um ferðalag til Vestfjarða kom, hvaðan upplýsingar voru fengnar og hvaða upplýsingaveitur reyndust bestar. Spurt var um hvernig gekk að finna upplýsingar um Vestfirði, sem og hvort að upplifun svarenda af svæðinu væri í samræmi við þær upplýsingar. Þekking á upplýsingaöflun þeirra ferðamanna sem koma til Vestfjarða, bæði hvar þeir leita sér upplýsinga og hvenær, er mikilvæg til að hægt sé að koma upplýsingum og auglýsingum til ferðamanna á skilvirkan hátt.

### Hvað er langt síðan ákveðið var að koma til Vestfjarða

Spurt var hve langt var síðan ferðamennirnir hefðu ákveðið að fara á Vestfirði. Hjá erlendu ferðamönnum tóku flestir þá ákvörðun um að ferðast til Vestfjarða með þremur til sex mánaða fyrirvara (27,3%). Hjá íslensku ferðamönnum tóku flestir ákvörðunina með 6-12 mánaða fyrirvara, eða 22%. Ekki kemur á óvart að fleiri innlendir ferðamenn tóku ákvörðunina um ferð til Vestfjarða með töluvert stuttum fyrirvara en tæp 19,5% tóku ákvörðunina með minna en sjö daga fyrirvara á móti 7,3% þeirra erlendu.



Mynd 15. Tími síðan ákvörðunin um að heimsækja Vestfirði var tekin

Þegar ferðaákvörðun er skoðuð með tilliti til kyns og aldurs í töflu 5 má sjá hjá erlendum ferðamönnum að eftir því eldri sem ferðamaðurinn er því meiri líkur eru á því að hann taki ákvörðun um ferðalag til Vestfjarða með lengri fyrirvara. Ef við skoðum greiningu niður í kyn sjáum við að karlar taka ákvörðun ferðalag með lengri fyrirvara en konur hjá bæði íslenskum og erlendum heimamönnum. En flestir íslensku karlmennirnir taka ákvörðunina með 6-12 mánaða fyrirvara en konurnar taka flestar ákvörðunina með 7 daga fyrirvara eða minna. Flestir erlendu karlmennirnir taka ákvörðunina með þriggja til 12 mánaða fyrirvara en flestar konurnar taka ákvörðunina með eins til þriggja mánaða fyrirvara.

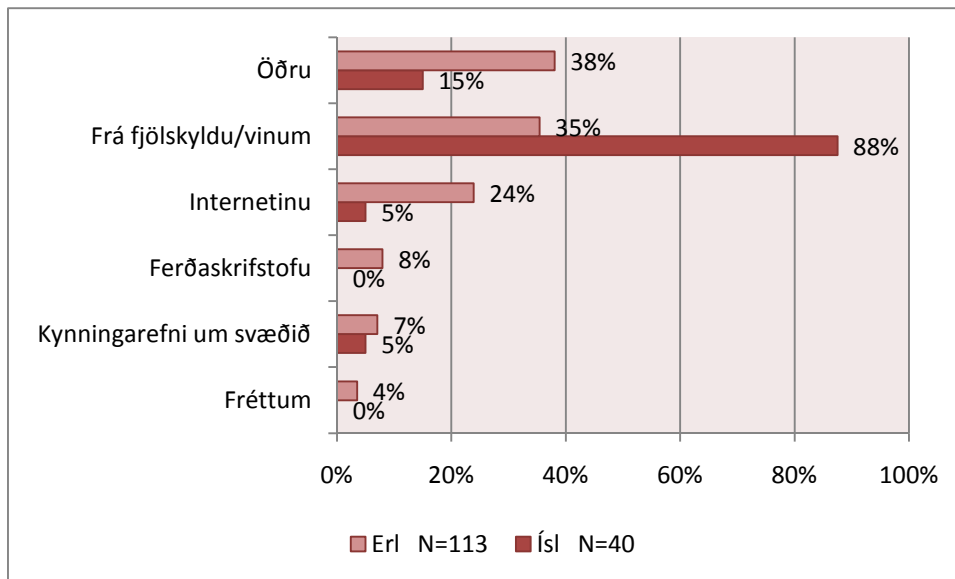
Tafla 5. Lengd síðan ákvörðun var tekin. Greint eftir kyni og aldri. Tölur tákna fjölda einstaklinga.

		Kyn		Aldurshópur					
		kk	kvk	<25	26-35	36-45	46-55	56-65	66>
Íslendingar	<7 dagar	3	5	1	-	2	3	-	-
	1-4 vikur	3	3	1	-	3	2	2	-
	1-3 mánuðir	5	3	-	2	2	3	3	-
	3-6 mánuðir	1	3	-	-	1	2	2	-
	6-12 mánuðir	7	1	-	5	1	2	2	-
	Meira en 1 ár	3	2	-	-	-	3	3	1
Útlendingar	<7 dagar	3	5	4	3	-	1	-	-
	1-4 vikur	4	5	5	2	-	1	1	-
	1-3 mánuðir	9	18	5	9	6	5	1	1
	3-6 mánuðir	14	16	3	6	9	6	5	-
	6-12 mánuðir	14	11	2	8	3	5	6	1
	Meira en 1 ár	4	5	-	1	2	4	1	1

## Hvaðan kom hugmyndin um ferðalag til Vestfjarða

Ferðamenn voru spurðir um hvaða hugmyndin um ferðalag til Vestfjarða kom og gefnir voru 6 flokkar þar sem einn valmöguleikinn *annað* var opinn ef ekkert annað átti við. Merktu margir við fleiri en einn flokk. Langflestir íslensku ferðamannanna fengu hugmyndina um ferðalag til Vestfjarða hjá *fjölskyldu og vinum* eða 88%. Þar á eftir voru 15% innlendir ferðamenn sem nefndu annað. Ekkert kom þar fram oftár en eitt skipti, en þar mátti sjá t.a.m. ætterni“, „vinnuskipti“, „forvitni“ og „hafði komið áður og langaði að koma aftur“. Enginn íslenskur ferðamaður fékk hugmynd um ferðalag til Vestfjarða frá ferðaskrifstofu né fréttum. Hjá þeim erlendu voru flestir sem merktu við opna flokkinn *annað* eða 38%. Þar á eftir fengu flestir hugmyndina um heimsókn til Vestfjarða frá *fjölskyldu og vinum* eða 35%. Undir opna möguleikanum *annað* hjá erlendu ferðamönnum voru flestir sem töluðu um bækur hverskonar; „ferðahandbækur“, „bækur“ og voru nokkrir sem tiltóku sérstaklega „Lonley Planet“ ferðahandbókina, einn tók fram „Routard“ ferðahandbókin og annar nefndi „ljósmyndabók“. Nokkrir tóku fram að þeir „höfðu komið áður og langaði að koma aftur“. Önnur atriði voru nefnd sjaldnar eins t.d. „sjálfbóðaliðar fyrir Seed“ og „orðspor“. Mun fleiri atriði voru nefnd og þá í eitt skipti.





Mynd 16. Hvaðan kom hugmyndin um ferðalag til Vestfjarða?

Ef greint er niður í kyn og aldur hvaðan hugmyndin kom um ferðalag til Vestfjarða sjáum við að hjá öllum aldurshópum hjá íslensku ferðamönnum er hugmyndin um ferðalag til Vestfjarða fengin frá fjölskyldu og vinum. Hjá erlendu ferðamönnum skiptist það á milli fjölskyldna og vina og svo frá öðru.

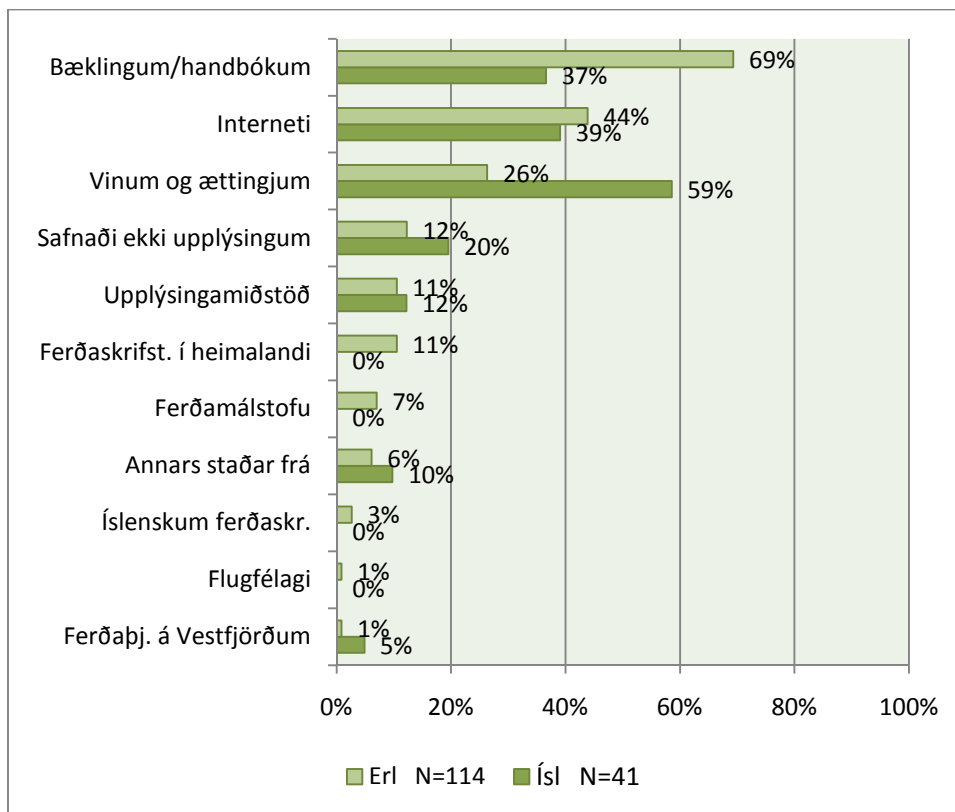
Tafla 6. Hvaðan hugmyndin kom um ferðalag til Vestfjarða. Greint niður í kyn og aldur. Tölur tákna fjölda einstaklinga.

		Kyn		Aldurshópur					
		kk	kvk	<25	26-35	36-45	46-55	56-65	66>
Íslendingar	Frá fjölskyldu/vinum	19	15	2	7	8	12	2	1
	Kynningarefni um svæðið	2	0	0	0	1	1	0	0
	Ferðaskrifstofu	0	0	0	0	0	0	0	0
	Fréttum	0	0	0	0	0	0	0	0
	Internetinu	1	0	0	0	0	1	0	0
	Öðru	2	20	1	0	1	3	1	0
Erlendingar	Frá fjölskyldu/vinum	18	21	11	5	10	7	5	0
	Kynningarefni um svæðið	1	5	1	1	1	2	0	1
	Ferðaskrifstofu	5	3	0	1	0	3	4	0
	Fréttum	1	3	2	1	0	0	1	0
	Internetinu	10	17	4	11	5	4	2	1
	Öðru	4	23	7	16	5	8	5	2

## Hvar ferðamenn fengu upplýsingar um Vestfirði

Flestir innlendir sem og erlendir ferðamenn öfluðu sér upplýsinga um Vestfirði. Flestir innlendu ferðamannanna fengu upplýsingar hjá *vinum og ættingjum* eða 59%, og þar á eftir fengu flestir upplýsingar af *internetinu* eða 39%. Erlendir ferðamenn hins vegar notuðu hvað helst *bæklinga og handbækur* (69%) til að afla sér upplýsinga um Vestfirði og var það mun algengara en að nota *internetið*, sem kom þar á eftir (44%). Alls 20% íslensku ferðamannanna safnaði ekki upplýsingum og 12% þeirra erlendu (mynd 17).

Voru þeir ferðamenn sem töldu sína upplýsingaveitu vera *internetið* beðnir um að útlista hvaða síðu þeir hefðu notað. Hjá Íslendingunum var engin síða algengari en önnur. Þær síður sem nefndar voru eru hornbjargsviti.is, vestfirdir.is, vedur.is gisting.com, vest.is, ísafjörður.is, westfjords.is og google.is. Hjá þeim erlendu ferðamönnum sem tóku fram hvaða heimasíður þeir leituðu upplýsinga, var heimasíðan Westfjords.is algengust, þar á eftir kom heimasíða Lonely planet. West tours fylgdi í kjölfarið og isafjordur.is. Aðrar heimasíður voru nefndar í eitt skipti, til að mynda; google.com, visiticeland.com, randburg, outdoorseiten.net, geo.de, isafold.de, wikipedia, heimur.is, nat.is, www.losvijaeros.com.



Mynd 17. Hvaðan voru upplýsingar fengnar um Vestfirði áður en lagt var af stað.

Ef greint er hvaða upplýsingar voru fengnar niður í kyn og aldur sjáum við svipaðar niðurstöður hjá báðum kynjum og í öllum aldurshópum. Hjá erlendu ferðamönnum fengu flestir upplýsingar um Vestfirði úr *bæklingum og handbókum* ef frá er talinn elsti aldurshópurinn þar sem tveir af þeim

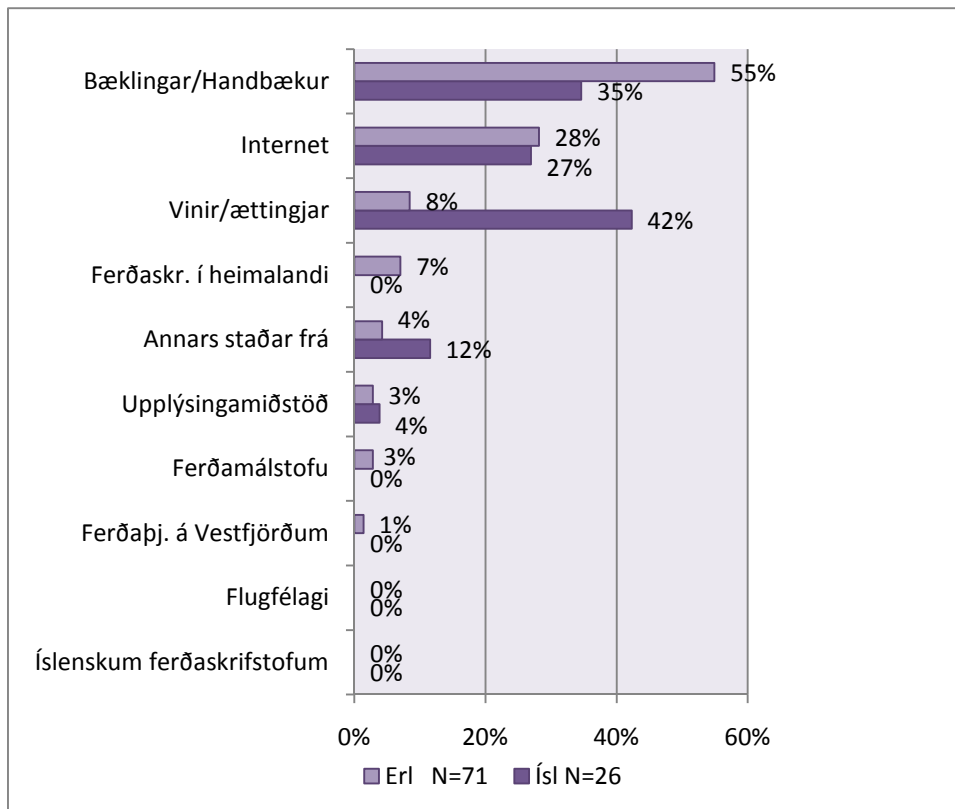
þemur í þeim aldurshópi sóttu sér ekki upplýsingar. Hjá Íslendingunum fengu flestir upplýsingar hjá *vinum og ættingjum*. Yngsti aldurshópurinn sótti sér ekki upplýsingar og þeir sem voru eldri en 56 ár sóttu flestir sér upplýsingar í *bæklinga og handbækur*.

**Tafla 7. Hvaðan upplýsingar voru fengnar. Greint niður í kyn og aldur.**  
Tölur tákna fjölda einstaklinga.

		Kyn		Aldurshópur					
		kk	kvk	<25	26-35	36-45	46-55	56-65	66>
Íslendingar	Safnaði ekki upplýsingum	3	5	2	0	0	3	1	0
	Vinum og ættingjum	14	9	0	5	8	9	1	0
	Ferðaskrifst. í heimalandi	0	0	0	0	0	0	0	0
	Ferðamálstofu	0	0	0	0	0	0	0	0
	Íslenskum ferðaskr.	0	0	0	0	0	0	0	0
	Upplýsingamiðstöð	5	0	0	2	2	1	0	0
	Ferðapj. á Vestfjörðum	0	2	0	0	2	0	0	0
	Flugfélagi	0	0	0	0	0	0	0	0
	Bæklingum/handbókum	9	5	0	2	4	5	2	1
	Interneti	11	4	0	5	4	5	0	1
	Annars staðar frá	3	0	0	1	0	1	0	1
Útlendingar	Safnaði ekki upplýsingum	7	7	5	1	1	2	3	2
	Vinum og ættingjum	12	17	6	5	10	4	3	0
	Ferðaskrifst. í heimalandi	7	4	0	0	4	3	4	0
	Ferðamálstofu	4	4	1	2	0	5	0	0
	Íslenskum ferðaskr.	2	0	0	1	0	0	1	0
	Upplýsingamiðstöð	4	8	2	5	2	1	2	0
	Ferðapj. á Vestfjörðum	0	1	0	1	0	0	0	0
	Flugfélagi	1	0	1	0	0	0	0	0
	Bæklingum/handbókum	32	45	16	26	13	14	6	1
	Interneti	19	30	4	16	10	13	5	0
	Annars staðar frá	1	6	1	0	2	2	1	1

## Hvaða upplýsingaveita reyndist best

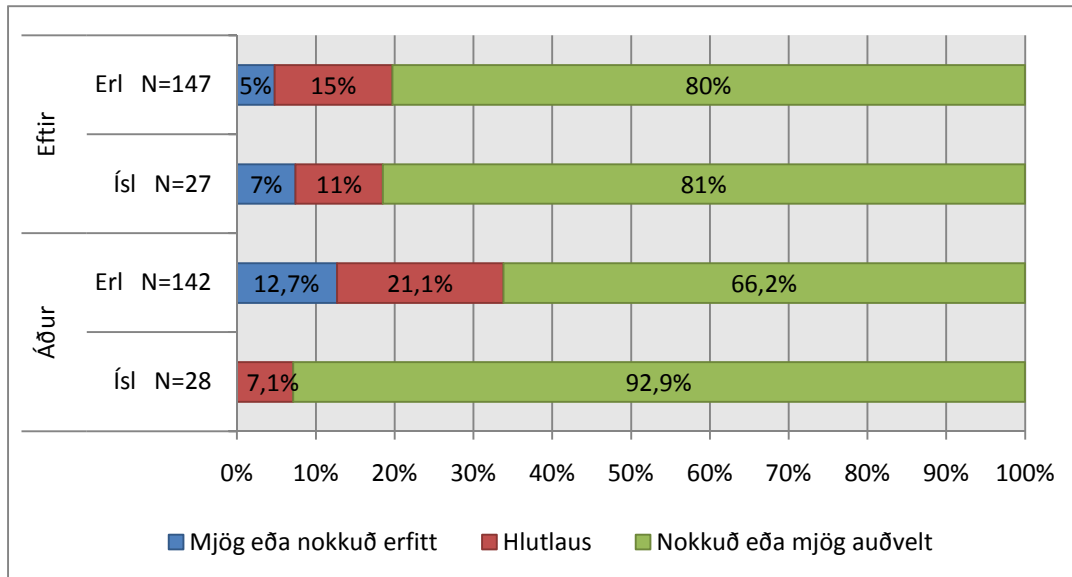
Í framhaldi af spurningunni um upplýsingaveitur voru ferðamennirnir spurðir hvaða upplýsingaveita reyndist best. Þar nefndu erlendir ferðamenn helst *bæklinga og handbækur* eða 55%. Flestir íslensku ferðamennirnir nefndu *vini og ættingja* sem bestu upplýsingaveituna eða 42%.



Mynd 18. Hvaða upplýsingaveita reyndist best.

### Hvernig gekk að afla upplýsinga áður og eftir að komið var til Vestfjarða

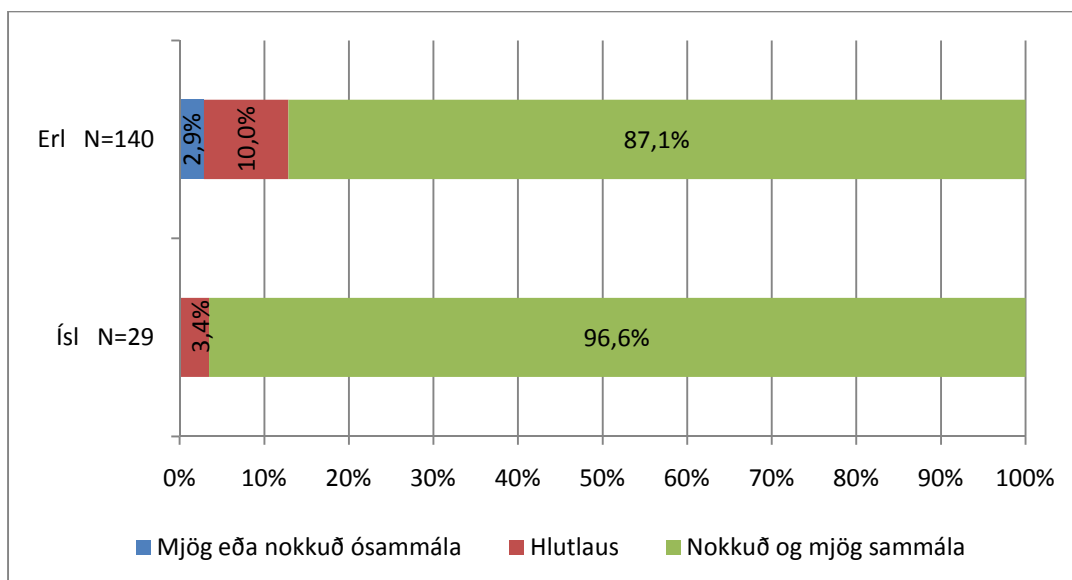
Þeir ferðamenn sem öfluðu sér upplýsinga um Vestfirði voru spurðir hvernig þeim fannst að finna upplýsingar fyrir og eftir að þeir komu á svæðið. Flestir voru á því að nokkuð eða mjög auðvelt hafi verið að nálgast upplýsingar. Þó voru um 13% erlendra ferðamanna sem töldu það hafa verið mjög eða nokkuð erfitt að nálgast upplýsingar áður en þeir komu á svæðið. Ekki var samband á milli einstakra þjóðerna og erfiðleika við upplýsingaöflun þannig að ástæðan er varla sú að það skorti upplýsingar á ákveðnum tungumálum.



Mynd 19. Hvernig gekk að finna upplýsingar um Vestfirði a) áður og b) eftir komu á Vestfirði?

### Er upplifun í samræmi við upplýsingagjöf

Ferðamenn voru spurðir hvort að upplifun þeirra af Vestfjörðum væri (eða hefði verið) í samræmi við þær upplýsingar sem þeir fengu um svæðið. Voru flestir ferðamenn mjög eða nokkuð sammála því að upplýsingarnar hefðu verið í samræmi við upplýsingar eða 87,1% erlendu ferðamannanna og 96,6% þeirra íslensku.



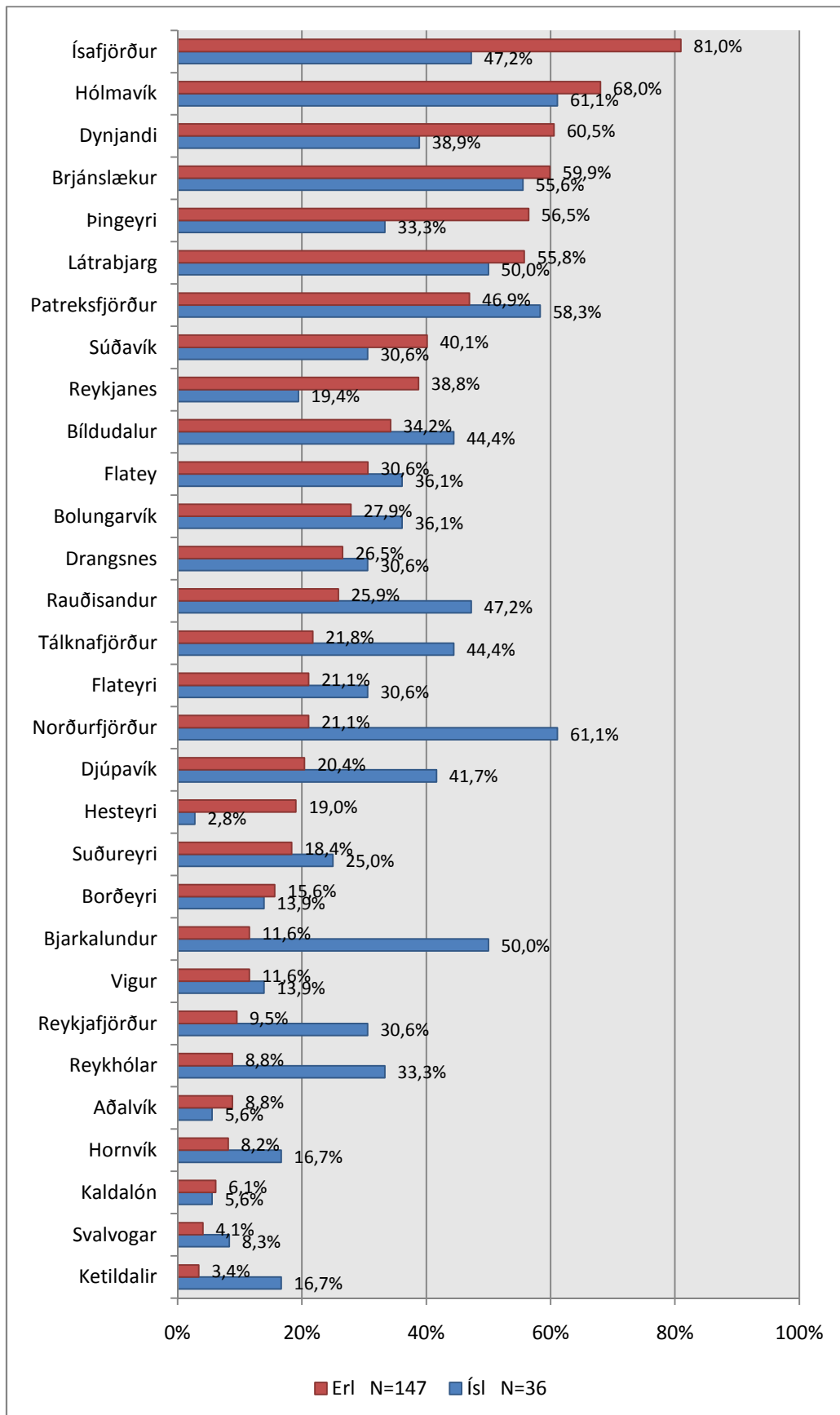
Mynd 20. Var upplifun þín á Vestfjörðum í samræmi við upplýsingar.

### 6.3 FERÐAHEGÐUN

Í eftirfarandi kafla eru teknar saman niðurstöður um ferðahegðun ferðamanna á Vestfjörðum. Hér er m.a. fjallað um viðkomustaði á ferðinni, hvaða þjónusta eða afþreying var nýtt, ferðamáta og gistingu. Með hverjum var ferðast og hve lengi var ferðast á Vestfjörðum.

#### Viðkomustaðir á Vestfjörðum

Ferðamenn voru beðnir um að merkja við fyrirfram skilgreinda staði á Vestfjörðum, hvort þeir hafi eða hafi ætlað sér að koma á þá á ferð sinni um Vestfirði. Flestir erlendu ferðamannanna koma við á Ísafirði (81%). Þar á eftir koma staðirnir Hólmavík (68%) , Dynjandi (60,5%), Brjánslækur (59,9%) og Þingeyri (56,5%). Flestir íslensku ferðamannanna stoppuðu á Norðurfirði (61%) og Hólmavík (61%). Þar á eftir komu Patreksfjörður (58,3%), Brjánslækur (55,6%), Látrabjarg (50%) og Bjarkalundur (50%).



Mynd 21. Áfangastaðir ferðamanna á ferð sinni um Vestfirði.

### Ferðamunstur

Ferðamunstur voru margskonar. Skilgreiningar á algengustu leiðum ferðamanna eru eftirfarandi:

*Vestfjarðahringur* þar sem komið er inná Vestfirði í gegnum Hólmavík og farið út í gegnum Brjánslæk (mismunandi hvort farið er með Baldri eða keyrandi) eða þá komið er inn á Vestfirði á Brjánslæk og farið út í gegnum Hólmavík. Ísafjörður og nágrenni er heimsótt og einnig suðursvæði Vestfjarða svo sem Látrabjarg, Patreksfjörður, Bíldudalur.

*Lítill Vestfjarðahringur*, er eins og hinn stóri Vestfjarðahringur nema að keyrt er á milli Dynjanda og Flókalundar án þess að fara lengra inn á *suðursvæðið*.

*Suðursvæðishringur* er þar sem flestir áfangastaðir á suðursvæði Vestfjarða eru heimsóttir. T.d. Látrabjarg, Rauðisandur, Patreksfjörður, Bíldudalur og fleiri staðir.

*Strandir*, þegar ferðamaðurinn heimsækir einhvern af eftirfarandi stöðum Borðeyri, Drangnes, Djúpavík, Norðurfjörð eða Reykjafjörð.

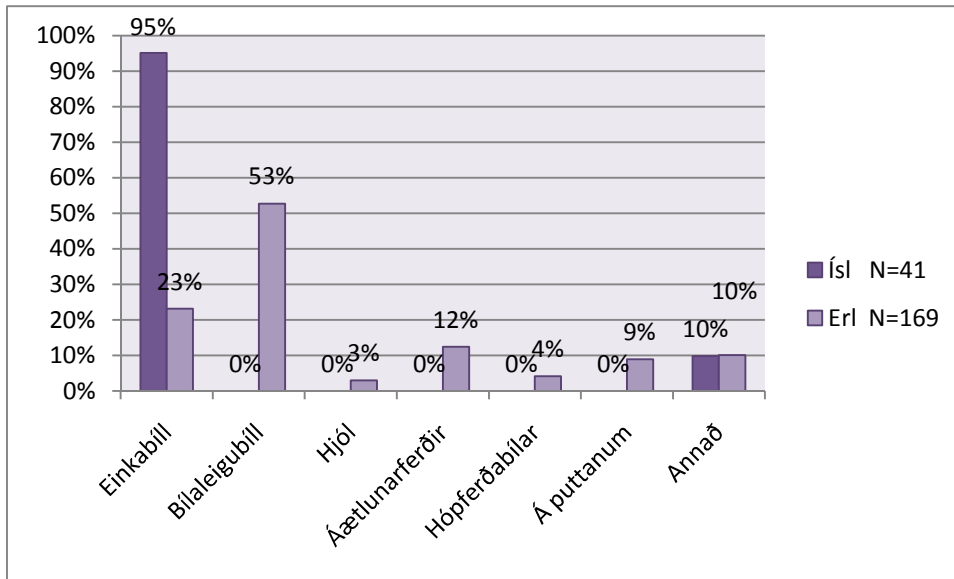
*Norðursvæði*, þegar farið er bara á norðanverða Vestfirði. Reykjanes, Vigur, Súðavík, Ísafjörður, Bolungarvík, Suðureyri, Flateyri, Svalvogar eða Þingeyri heimsótt.

Algengasta ferðamunstrið hjá erlendu ferðamönnum var að fara einungis *Vestfjarðahringinn* en hann fóru rétt tæplega 30% þeirra sem svöruðu. Þar á eftir var algengast að fara *Vestfjarðahringinn* og *Strandirnar* en þá leið fóru um 20% þeirra sem svöruðu. Um 7% fóru *lítinn Vestfjarðahring* og 6% fóru bara á *Strandirnar* og 6% fóru *Vestfjarðahring*, *Hornstrandir* og einnig *strandirnar*. Rúm 4% fóru bara *suðursvæðishring* og önnur sjö fóru *Vestfjarðahringinn* ásamt því að fara á *Hornstrandir*. Rúm 3% fóru *lítinn Vestfjarðahring* ásamt því að fara á *Hornstrandir*, önnur þrjú prósent fóru *lítinn hring* um *norðursvæðið* og ein þrjú í viðbót fóru hring um *norðursvæðið* og *Hornstrandir*. Mörg önnur ferðamunstur mátti sjá en voru þau ekki jafn algeng. Dæmi um sjaldgæfari ferðamunstur voru *suðursvæðið* og *Strandir*, *lítill Vestfjarðahringur* og *Strandir*, bara Ísafjörður og Hornstrandir. Hjá Íslendingunum voru algengustu ferðamunstrin *suðursvæðishringur* (23%) og svo *Vestfjarðahringur* og *Strandirnar* (23%). Ferð eingöngu á *Strandir* var einnig nokkuð algeng (19%) og einnig bara *Vestfjarðahringur* (13%). Önnur ferðamunstur mátti sjá en voru ekki algeng.

### Ferðamáti

Þegar spurt var um ferðamáta kom í ljós að 95% íslensku ferðamanna voru á einkabíl. Þeir Íslendingar sem merktu við annað (10%) tiltóku „ferju“ og „gangandi“. Flestir erlendu ferðamanna voru á bílaleigubíl eða um 53%. Um 23% erlendu ferðamanna ferðuðust á einkabílum og 12% ferðuðust með áætlunarferðum. Um 10% af erlendu ferðamönnum nýttu sér annarskonar ferðamáta t.d. flugvél, gangandi, bát, skútu og ferju. Margir nýttu tækifærið og merktu við fleiri en einn ferðamáta.

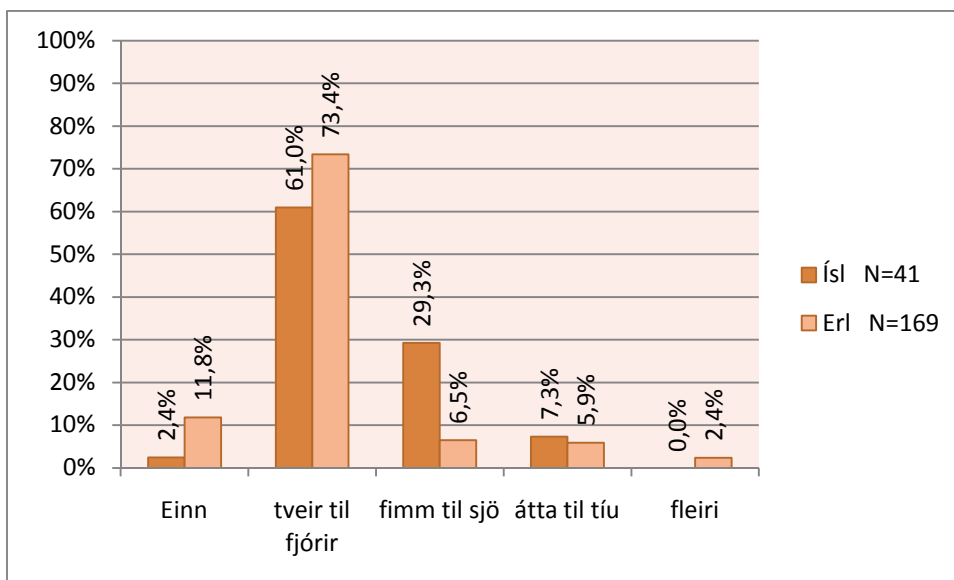




Mynd 22. Ferðamáti.

### Hvað eru margir að ferðast saman

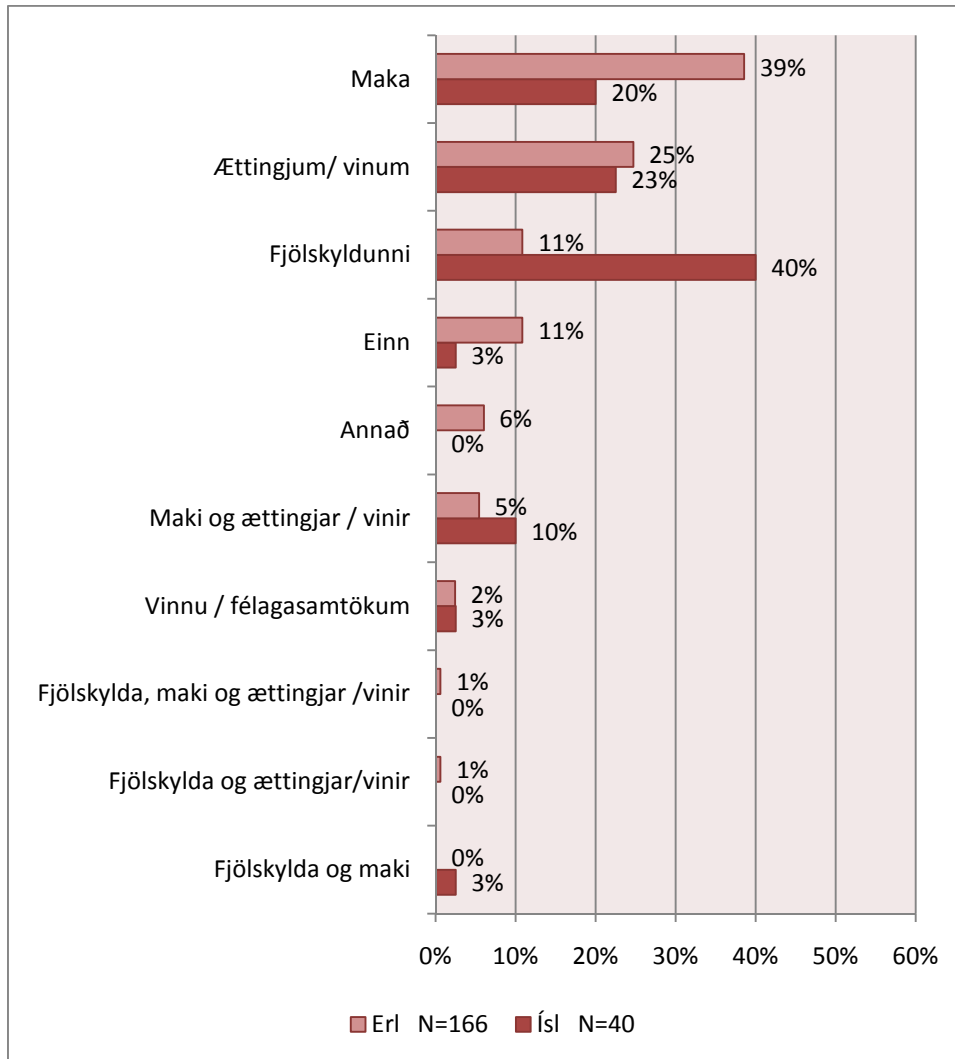
Flestir þeirra ferðamanna sem tók þátt í könnuninni voru ferðast í tveggja til fjögurra manna hópum. Alls voru það 73,4% erlendu ferðamanna og 61% íslensku. Voru nokkrir erlendu ferðamanna í stærri hóp en tíu og var þar stærsti hópurinn 36 manna hópur. Hjá íslensku ferðamönnum var stærsti hópurinn 8 manna hópur.



Mynd 23. Hve margir eru að ferðast saman.

## Með hverjum er ferðast

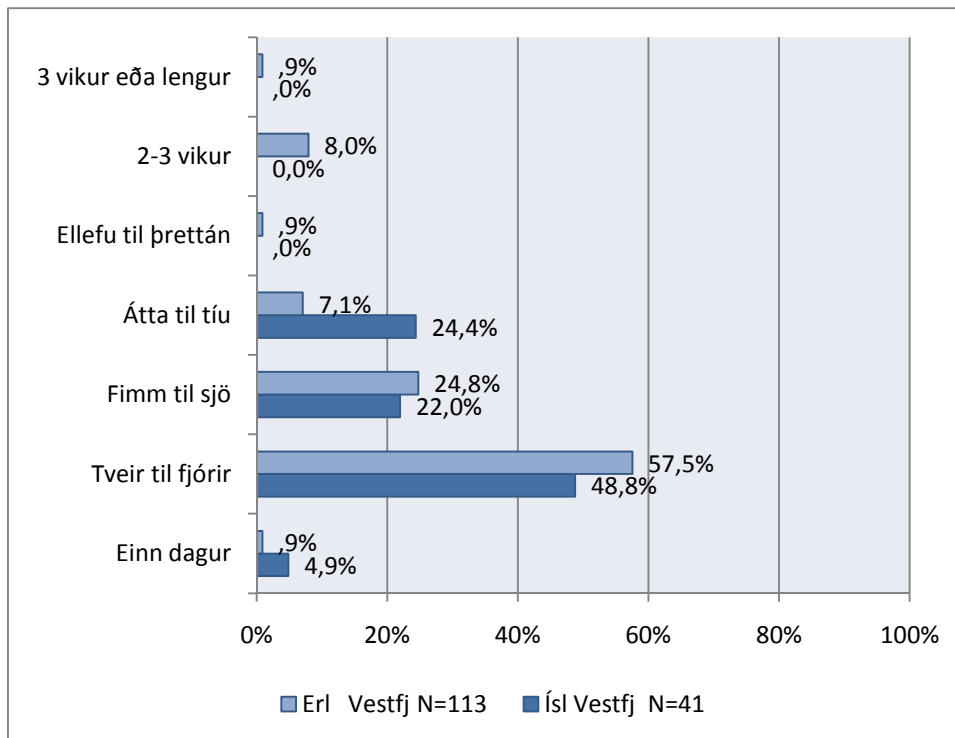
Flestir erlendu ferðamanna voru að ferðast með sínum *maka* eða í 38,6% tilfella. *Ættingjar og vinir* komu þar á eftir í 24,7% tilfella. Hjá íslensku ferðamönnum voru 40% að ferðast með *fjölskyldunni* og 22,5% að ferðast með *ættingjum og vinum*. Þar fylgdu fast á eftir þeir sem ferðuðust bara með *maka*, eða í 20% tilfella.



Mynd 24. Með hverjum er ferðast.

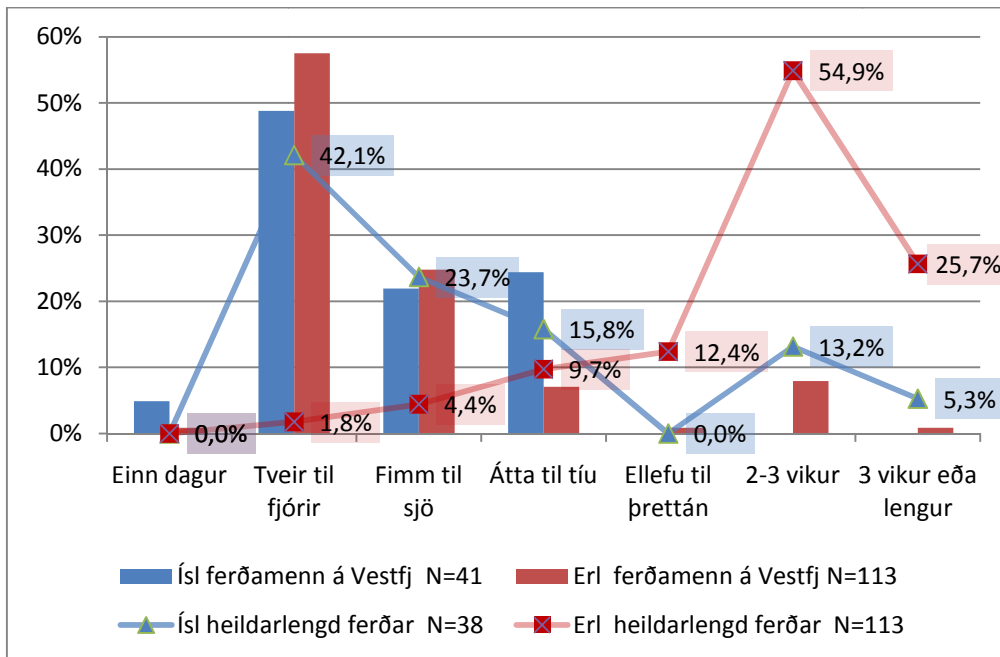
## Lengd ferðar

Ferðamenn voru spurðir um hve marga daga þeir ætluðu að ferðast um Vestfirði. Flestir erlendir sem innlendir ferðamenn voru að ferðast á Vestfjörðum í tvo til fjóra daga eða 57,5% þeirra erlendu og 48,8% þeirra innlendu. Tæp 25% erlendra ferðamanna voru að ferðast um Vestfirði frá fimm til sjö dögum og 22% íslenskra ferðamanna. Stór hópur íslenskra ferðamanna eða 24,4% var að ferðast um Vestfirði frá átta til tíu dögum á móti 7,1% þerra erlendu.



Mynd 25. Lengd ferðar á Vestfjörðum.

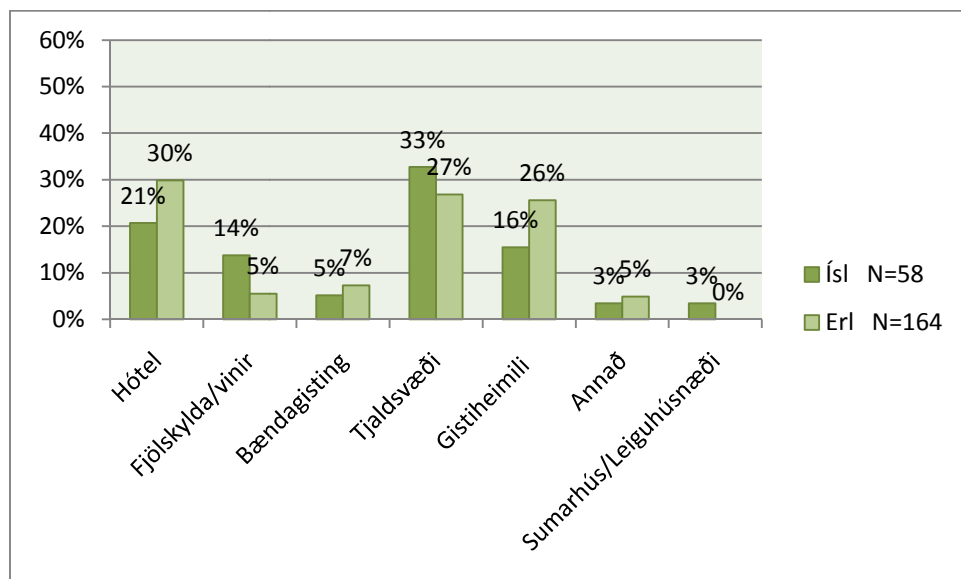
Erlendir ferðamenn voru frekar spurðir um heildarlengd ferðar á Íslandi til að komast að því hvort að ferðalagið um Vestfirði væri hluti af lengri ferð um Ísland. Í flestum tilfellum var ferðalag erlendra ferðamanna á Vestfirði hluti af lengra ferðalagi. Flestir voru að ferðast um Ísland í *tvær til þrjár vikur* eða 54,9%. Næst algengast var að ferðast um Ísland í *þrjár vikur eða lengur* en það voru um 26%. Íslenskir ferðamenn voru einnig spurðir að því hve langt ferðalag þeirra væri í heildina. Í flestum tilfellum var ferðin um Vestfirði ekki hluti af stærra ferðalagi og voru flestir á ferðalagi í *tvo til fjóra daga* eða 42,1% og 23,7% voru að ferðast í heildina í *fimm til sjö daga*.



Mynd 26. Lengd ferðar á Vestfjörðum borið saman við heildarlengd ferðar.

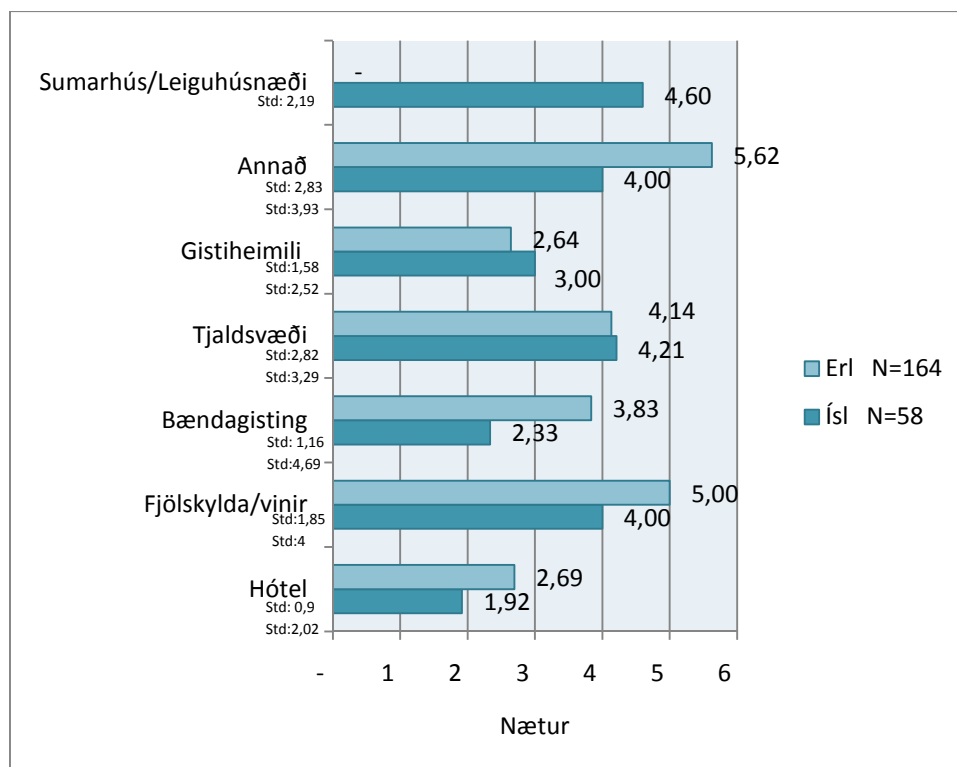
### Gisting ferðamanna á Vestfjörðum

Ferðamenn voru spurðir um hvernig þeir gistu á Vestfjörðum og í hve marga daga á hverjum þeirra. Voru gefnir fyrirfram 6 flokkar. Einn flokkur var opinn þar sem þeir sem töldu þá möguleika sem fyrir hendi ekki nægjanlega gátu lýst gistingunni nánar. Flestir íslensku ferðamannanna gistu á tjaldsvæði eða 33% , þar á eftir voru 21% sem gistu á hóteli og 16% á gistiheimili. Erlendu ferðamennirnir gistu hins vegar flestir á hótélum eða 30%, 27% á tjaldsvæði og 26% á gistiheimili.



Mynd 27. Gisting ferðamanna á Vestfjörðum.

Við sjáum á mynd 28 að erlendir ferðamenn eru að meðaltali að gista lengur en íslenskir ferðamenn á hverjum stað ef frá eru talin tjaldsvæðin og gistiheimilin en þar eru meðalgistinætur erlendra og innlendra ferðamanna svipaðar. Vakin skal athygli á því að sumarhús/leiguhúsnæði var ekki fyrirframgefin möguleiki en þó nokkrir töldu hann fram undir opna möguleikanum *annað*. Íslenskir ferðamenn gista á hótélum að meðaltali í rétt tæpar tvær nætur en erlendir ferðamenn í tæpan sólahring lengur eða 2,69. Erlendir ferðamenn gista einnig sólahring lengur hjá fjölskyldu og vinum eða í 5 nætur á móti 4 nóttum íslenskra ferðamanna. Í bændagistingu gistu erlendir ferðamenn í tæpar fjórar nætur en íslenskir í rúmar tvær. Á tjaldsvæðum gistu ferðamenn, bæði innlendir og erlendir í svipaðan tíma eða í rétt rúmar fjórar nætur. Margir íslenskir ferðamenn bættu við sumarhús undir *annað* og því er þeim möguleika bætt við hér á mynd 28 og þar má sjá að íslenskir ferðamenn gista að meðaltali í 4,6 nætur í sumarhúsi. Við sjáum að undir *annað* eru töluvert margar nætur en þar eru tiltölulega fáir einstaklingar sem gista lengi. Undir *annað* var nefnt t.d. „skúta“, „svefnpokagisting“ og „farfuglaheimili“.

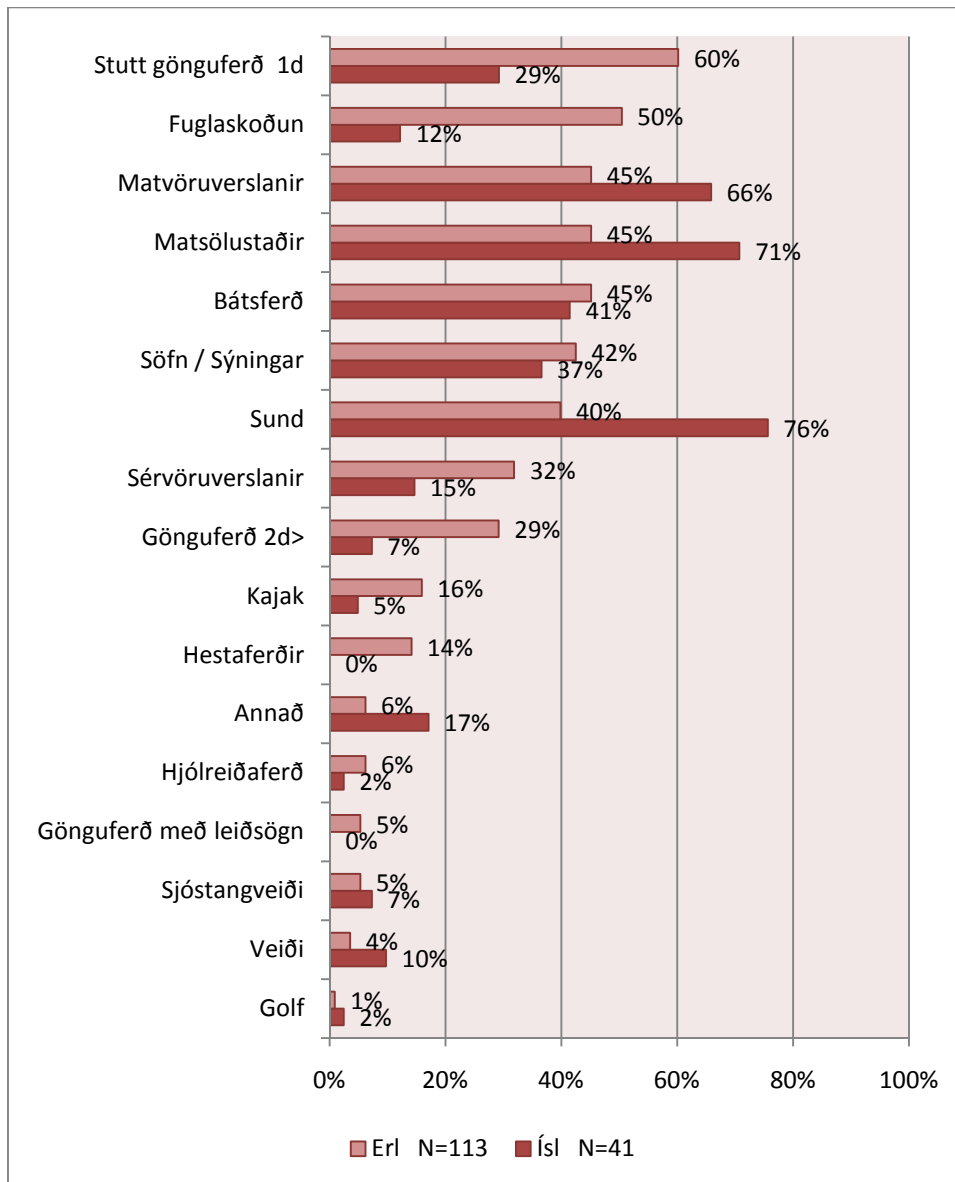


Mynd 28. Meðalfjöldi náttu á gististað.

### Hvaða afþreying eða þjónusta var nýtt

Ferðamenn voru spurðir hvaða afþreyingu eða þjónustu þeir ætluðu eða hefðu nýtt sér á ferðalagi sínu um Vestfirði. Gefnir voru fyrirfram 17 flokkar og þar af einn flokkur, *annað*, sem var opinn. Flestir erlendir ferðamenn ætluðu að fara í stutta gönguferð (60%) og í fuglaskoðun (50%). Þriðja algengasta afþreyingin/þjónustan sem erlendir ferðamenn ætluðu að nýta sér voru matvöruverslanir (45%), matsölustaðir (45%) og bátsferðir (45%). Af íslensku ferðamönnum ætluðu 76% þeirra að fara í sund, 71% að nýta sér matsölustaði og 66% matvöruverslanir. Alls 17% íslensku

ferðamannanna merktu við opna möguleikann *annað*. Var þar algengast að nefna að viðkomandi hafi nýtt sér tjaldsvæði.



Mynd 29. Hvaða þjónusta eða afþreyingu höfðu ferðamenn eða ætluðu þeir sér að nota á Vestfjörðum.

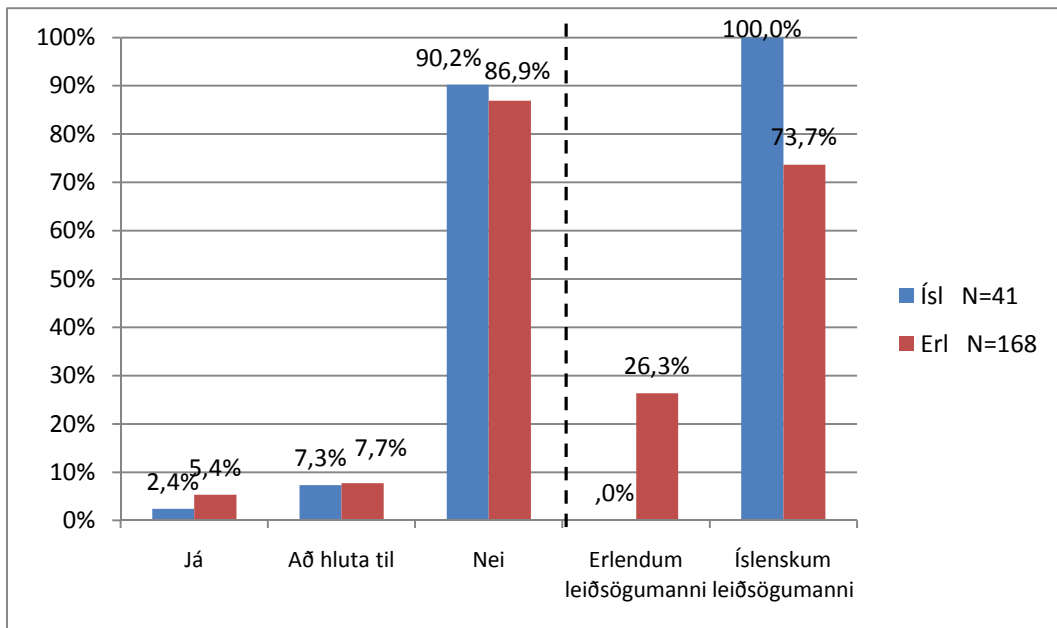
Ef við greinum hvaða þjónusta eða afþreying var nýtt niður í kyn og aldur sjáum við að íslenskir karlar ætla flestir að nýta sér matsölustaði en íslenskar konur ætla flestar að fara í sund. Ef við skoðum aldurshópana sjáum við að flestir aldurshópar ætla að fara í *sund* og nýta sér *matsölustaði*. Hjá erlendu ferðamönnum var vinsælast hjá körlum að fara í *fuglaskoðun* en hjá konum að fara í *stutta gönguferð*. Ef við skoðum aldurshópa sjáum við að vinsælast var hjá yngri aldurshópnum var að fara í *stutta eins dags gönguferð*. Hjá eldri aldurshópnum var vinsælast að nýta sér *bátsferð*.

Tafla 8. Hvaða þjónustu eða afþreyingu hafa eða ætla ferðamenn að nota. Greint niður í kyn og aldur. Tölur tákna fjölda einstaklinga.

		Kyn		Aldurshópur					
		kk	kvk	<25	26-35	36-45	46-55	56-65	66>
Íslendingar	Hestaferðir	0	0	0	0	0	0	0	0
	Fuglaskoðun	3	2	0	1	1	1	1	1
	Sund	15	14	1	4	9	11	3	1
	Veiði	2	1	0	1	1	1	0	0
	Golf	1	0	0	0	1	0	0	0
	Bátsferð	11	5	0	4	3	7	2	0
	Söfn / sýningar	9	4	1	3	4	3	2	0
	Sjóstangveiði	1	2	0	1	2	0	0	0
	Kajak	1	1	0	0	1	1	0	0
	Stutt gönguferð 1d	6	5	0	1	3	4	2	1
	Matsölustaðir	17	11	1	6	6	11	3	1
	Sérvöruverslanir	5	1	0	1	4	0	1	0
	Matvöruverslanir	14	11	1	5	8	7	3	1
	Hjólreiðaferð	1	0	0	0	1	0	0	0
	Gönguferð 2d>	2	1	0	1	0	1	1	0
	Gönguferð með leiðsögn	0	0	0	0	0	0	0	0
	Annað	3	4	1	1	0	3	0	0
	Erlendir	Hestaferðir	8	8	2	3	6	5	0
Fuglaskoðun		31	25	7	17	11	11	7	3
Sund		20	24	5	14	13	9	1	2
Veiði		4	0	1	0	2	1	0	0
Golf		0	1	1	0	0	0	0	0
Bátsferð		26	24	4	9	13	12	8	3
Söfn / sýningar		27	21	5	12	10	12	7	1
Sjóstangveiði		3	2	0	1	1	2	1	0
Kajak		7	11	4	4	5	4	1	0
Stutt gönguferð 1d		29	38	13	22	14	10	6	1
Matsölustaðir		23	28	8	15	11	9	6	1
Sérvöruverslanir		16	19	3	13	6	9	3	0
Matvöruverslanir		23	27	6	18	9	9	5	2
Hjólreiðaferð		1	6	1	3	0	2	1	0
Gönguferð 2d>		13	19	8	6	5	8	5	0
Gönguferð með leiðsögn		0	6	2	3	0	0	1	0
Annað		6	1	1	0	0	2	2	2

## Leiðsögumenn á Vestfjörðum

Voru ferðamenn spurðir um hvort þeir væri að ferðast með leiðsögumanni alla eða hluta ferðarinnar. Fæstir ferðuðust með leiðsögumanni um Vestfirði eða 9,9% íslenskra ferðamanna og 13,1% þeirra erlendu. Þeir ferðamenn sem ferðuðust hins vegar með leiðsögumanni, alla ferðina eða hluta til, voru þeir í flest öllum tilfellum að ferðast með íslenskum leiðsögumanni eða 100% þeirra íslensku og 73,7% þeirra erlendu. Rúm 26% af þeim erlendu ferðamönnum sem ferðuðust með leiðsögumanni alla ferðina eða hluta til voru að ferðast með erlendum.



Mynd 30. Er ferðast með leiðsögumanni.

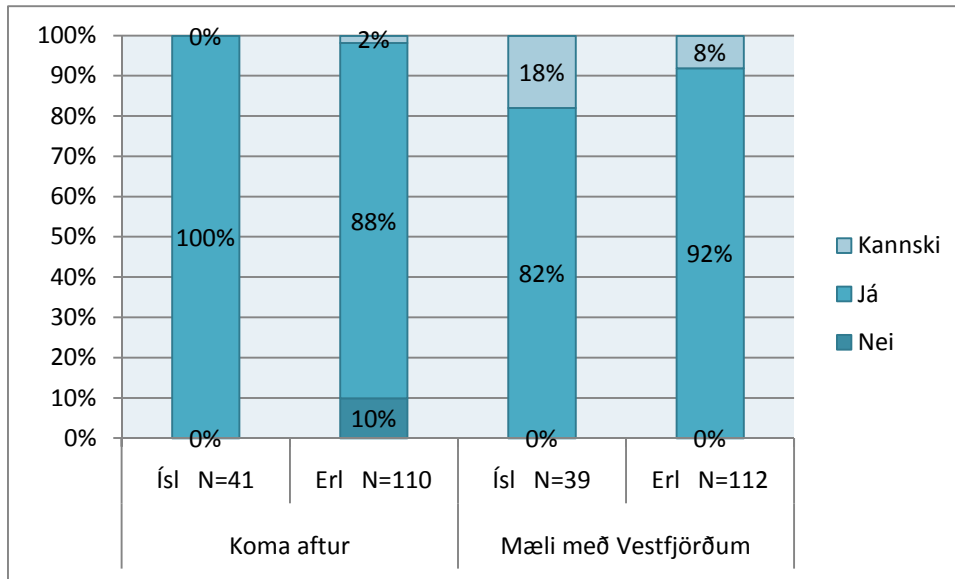
## 6.4 UPPLIFUN OG ÁNÆGJA

Sterk tengsl eru á milli ánægju ferðamanna og þess hve líklegir þeir eru til að mæla með svæðinu og heimsækja það aftur (Alexandris, Kouthouris, Meligdis, 2006; Bramwell, 1998). Þá skiptir orðspor og meðmæli fyrri ferðamanna miklu máli við að skapa ímynd ferðamannastaða og hefur þar með afgerandi áhrif á hvernig ferðamenn sækja staðinn heim og hvernig hann þróast. Í eftirfarandi kafla eru kynntar niðurstöður um hve líklegir ferðamennirnir eru til að koma aftur til Vestfjarða, mæla með Vestfjörðum sem ferðamannastað, auk þess eru kynntar einkunnargjöf vegna þjónustu á svæðinu og hvort ferðamönnum fannst vanta afþreyingu á svæðinu.

### Munu ferðamenn mæla með Vestfjörðum sem ferðamannastað og hafa þeir áhuga á að koma aftur

Spurt var tveggja spurninga sem ætlað var að meta að ánægju ferðamanna með ferðina. Annars vegar var spurt hvort viðkomandi myndi mæla með Vestfjörðum sem ferðamannastað og hins vegar hvort viðkomandi hefði áhuga á að koma aftur. Flestir svöruðu þessum spurningum játandi. Allir (100%) íslensku ferðamennirnir höfðu áhuga á að koma aftur til Vestfjarða og 88% þeirra erlendu. Tíu prósent þeirra erlendu höfðu ekki áhuga á að koma aftur og 2% svöruðu *kannski*. Aftur á móti svaraði enginn, hvorki innlendir né erlendir spurningunni um hvort viðkomandi myndi mæla með Vestfjörðum sem ferðamannastað, neitandi. Rúm 82% Íslendinganna mundu mæla með Vestfjörðum sem ferðamannastað og 18% sögðust gera það kannski. 92% þeirra erlendu ætluðu að mæla með Vestfjörðum sem ferðamannastað og 8% sögðu kannski.





Mynd 31. Hefur viðkomandi áhuga á að koma aftur til Vestfjarða og mun hann mæla með Vestfjörðum sem ferðamannastað.<sup>3</sup>

Meirihlutinn í öllum aldurshópum hefur áhuga á að koma aftur til Vestfjarða bæði erlendir og íslenskir ferðamenn. Af þeim erlendu ferðamönnum sem hafa ekki áhuga á að koma til Vestfjarða aftur eru flestir í aldurshópnum 25 ára og yngri .

Tafla 9. Hvort viðkomandi hafi áhuga á að koma til Vestfjarða aftur. Greint eftir kyni og aldri. Tölur tákna fjölda einstaklinga.

		Kyn		Aldurshópur					
		kk	kvk	<25	26-35	36-45	46-55	56-65	66>
Ísl	Já	22	17	2	7	9	15	3	1
	Nei	0	0	0	0	0	0	0	0
Erl	Já	43	52	16	27	19	18	13	1
	Nei	4	7	4	2	0	3	1	1
	Kannski	0	2	0	1	0	1	0	0

Enginn, sama hvort horft er til kyns eða aldurs, ætlar ekki að mæla með Vestfjörðum sem ferðamannastað.

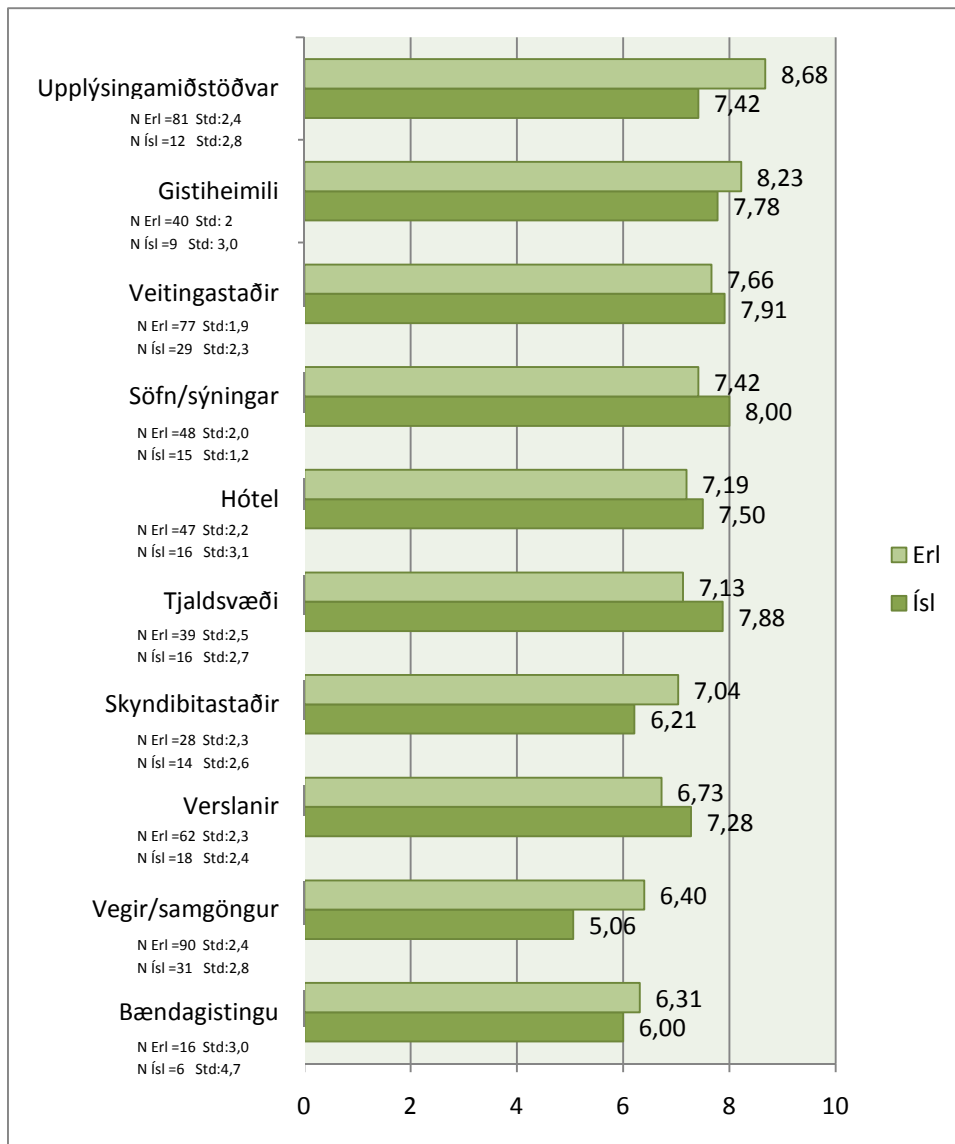
<sup>3</sup> Ath. Möguleikinn „kannski“ var ekki fyrir hendi í spurningunni um hvort viðkomandi hefði áhuga á að koma aftur til Vestfjarða. Hins vegar voru það fáeinir sem skrifuðu það við spurninguna.

Tafla 10. Mun viðkomandi mæla með Vestfjörðum sem ferðamannastað. Greint niður í kyn og aldur.  
Tölur tákna fjölda einstaklinga.

		Kyn		Aldurshópur					
		kk	kvk	<25	26-35	36-45	46-55	56-65	66>
Ísl	Já	19	12	1	7	7	12	3	1
	Nei	0	0	0	0	0	0	0	0
	Kannski	2	5	1	0	2	2	0	0
Erl	Já	43	58	17	28	19	20	14	2
	Nei	0	0	0	0	0	0	0	0
	Kannski	5	4	4	1	1	3	0	0

### Ánægja með þjónustu

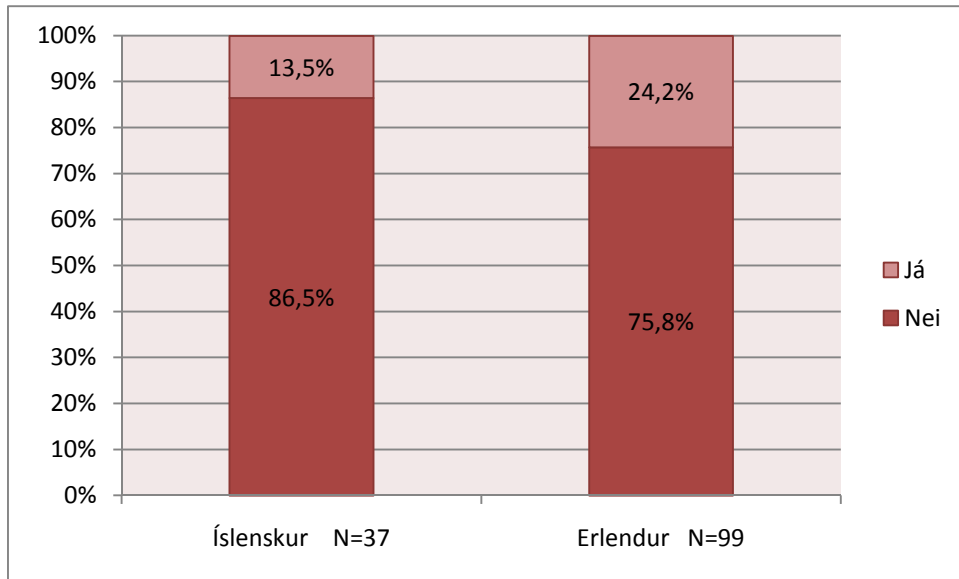
Spurt var um álit ferðamanna á nokkrum þáttum ferðapjónustunnar á Vestfjörðum. Voru þeir beðnir um að gefa þáttunum einkunn á skalanum einn til tíu. Erlendir ferðamenn gáfu *upplýsingamiðstöðvum* hæstu einkunn (8,68). *Gistiheimili* (8,23) fylgdu fast í kjölfarið og svo *veitingastaðir* (7,66). Sá þáttur sem fékk lægstu einkunn hjá erlendum ferðamönnum var *bændagisting* (6,31). Hjá íslensku ferðamönnum fékk þátturinn *söfn/sýningar* hæstu einkunn (8,0). *Veitingastaðir* (7,91) í öðru sæti og *tjaldsvæði* (7,88) þar á eftir. Sá þáttur sem fékk lægstu einkunn hjá íslensku ferðamönnum voru *vegir/samgöngur* (5,06).



Mynd 32. Einkunnargjöf fyrir þjónustu

## Vantar afþreyingu á Vestfjörðum

Ferðamenn voru spurðir um hvort þeir töldu vanta einhverja afþreyingu fyrir ferðamenn á Vestfjörðum og töldu flestir það ekki vanta. Rúm 86% íslenskra ferðamanna og 75,8% erlendra. Þeir sem svöruðu spurningunni játandi voru beðnir um að tilgreina frekar hverskonar afþreyingu þeir vildu sjá. Ekkert eitt atriði var áberandi en í tvö skipti hvert voru eftirfarandi atriði nefnd, „þjóðleg tónlist og dans“ (e.traditional music and dance), „köfun“ (e.diving and snorkling), „hestaferðir“, hjólaleiga og slóðar fyrir fjallahjól, fleiri bátsferðir á hornstrandir. Önnur atriði mátti sjá í eitt skipti; meiri afþreying á ströndum, nota strendurnar meira. Fleiri aðgengilega heita potta eða betri upplýsingar um staðsetningu þeirra, vespuleiga, „hjólabbrettabraut“ (e.skate parks or boarding), fleiri gönguslóða með gístiaðstöðu (fjallaskála), sveitamarkaði með afurðum heimamanna, „hannyrðir (e.craft making), fleiri góða veitingastaði, fleiri auðveld stoppsvæði á vegum, skemmtanir fyrir ung börn, „svifvængjaflug“ (e.paragliding), bíó, bari og næturlíf.



Mynd 33. Vantar afþreyingu á Vestfjörðum?

## 7 FERÐAMENN Á VESTFJÖRÐUM 2008-2010

Hér að neðan eru sett fram niðurstöður þeirra kannanna sem hafa verið gerðar sumrin 2008, 2009 og 2010 til samanburðar. Taka þarf tillit til þess að dreifing spurningalista var frábrugðin milli ára. Árin 2009 og 2010 sá Atvinnuþróunarfélag Vestfjarða um dreifingu. Spurningalistunum var komið fyrir á ýmsum stöðum, svo sem á upplýsingamiðstöðvum og hótelum. Hins vegar, árið 2008 fóru starfsmenn Rannsókn- og fræðaseturs HÍ á Vestfjörðum sjálfir með spurningalista um Vestfirði og lögðu fyrir ferðamenn ásamt því að koma spurningalistunum fyrir á nokkrum völdum stöðum. Það er því líklegt að breiðari hópur ferðamanna hafi tekið þátt í könnuninni sumarið 2008 og gæti það haft áhrif á mun á svörum milli ára

### 7.1 ERLENDIR FERÐAMENN

#### Hvernig ferðamenn koma til Vestfjarða

Við sjáum hér að neðan 12 algengustu þjóðirnar sem heimsækja Vestfirði. Þjóðverjar eru sem áður algengustu ferðamennirnir hér á Vestfjörðum. Við sjáum hér einnig að norðurlandabúar eru ekki algengir ferðamenn á Vestfjörðum. Helstu breytingarnar sem við sjáum á milli ára er að Austríkismönnum og Bretum fjölgar töluvert og Hollendingum fækkar.

Tafla 11. Þjóðernir erlendra ferðamanna

	2008	2009	2010
Þýskaland	27,1%	37,6%	31,1%
Frakkland	9,7%	4,0%	11,8%
Sviss	8,9%	9,9%	6,2%
Bretland	6,4%	6,9%	9,9%
Austurríki	4,2%	5,0%	10,6%
Bandaríkin	6,8%	5,0%	4,3%
Holland	6,4%	5,9%	2,5%
Ítalía	4,7%	4,0%	2,5%
Belgía	2,5%	4,0%	4,3%
Kanada	5,1%	3,0%	3,1%
Spánn	3,8%	1,0%	3,7%
Danmörk	3,0%	1,0%	2,5%
Annað	8,1%	12,9%	7,5%
N=	236	101	161

#### Aldur

Stærsti aldurshópurinn, 26 til 35 ár, hjá erlendu ferðamönnum og hefur ekki breyst í gegnum árin (tafla 12). Meðalaldurinn hefur sveiflast lítið og er hann rétt í kringum 40 árin (tafla 13).

Tafla 12. Aldur erlendra ferðamanna

Ár	<25	26-35	36-45	46-55	56-65	66>	N
2008	15,8%	37,2%	17,5%	15,0%	11,1%	3,4%	234
2009	16,7%	29,6%	19,4%	18,5%	11,1%	4,6%	108
2010	15,8%	29,7%	20,0%	17,6%	12,1%	4,8%	165

Tafla 13. Meðalaldur erlendra ferðamanna

Ár	Meðalaldur	N	Std
2008	38,34	234	13,21
2009	39,65	108	14,12
2010	40,12	165	13,94

#### Atvinna og menntun

Sérfræðistarf hefur verið algengasta atvinnan í gegnum árin. Fækkun hefur verið í hópi ósérhæfðs starfsfólks og verkafólks. Undir annað hefur stór hluti í gegnum árin verið „kennarar“.

Tafla 14. Atvinna erlendra ferðamanna

	2008	2009	2010
Stjórnunarstarf	10,3%	10,2%	10,2%
Sérfræðistarf	25,6%	26,9%	22,2%
Skrifstofu- eða þjónustustarf	8,5%	14,8%	13,8%
Sérhæft starfsfólk / tæknar	8,5%	2,8%	7,8%
Ellilífeyrisþegar / heimavinnandi	9,4%	7,4%	10,8%
Nemendur	15,8%	17,6%	13,2%
Ósérhæft starfsfólk / verkafólk	8,5%	4,6%	1,2%
Annað	13,2%	15,7%	21,0%
	N= 234	108	167

Stærsti hópur erlendra ferðamanna í gegnum þessi þrjú ár hafa verið langskólagengið fólk og hefur í kringum helmingur verið búin með framhaldsnám í háskóla.

Tafla 15. Menntun erlendra ferðamanna

Ár	Grunnskólanám	Stúdent	Iðnnám / Verknám	B.A. / B.S. nám	Framhaldsnám	N
2008	1,3%	13,5%	13,1%	20,5%	51,5%	229
2009	2,8%	19,8%	13,2%	17,0%	47,2%	106
2010	,6%	17,6%	12,6%	15,1%	54,1%	159

### Tekjur

Flestir erlendir ferðamenn sem hafa svarað spurningunni um tekjur hafa verið í gegnum árin í næst lágsta tekjuflokknum, 251.000 íkr – 450.000 íkr. Töluverð fækkun hefur verið í hópi þeirra sem hafa verið í tekjuflokki 651.000 íkr - 850.000 íkr eða frá 17,6% árið 2008 niður í tæp 9% árið 2010. Einnig hefur verið fjölgun í hæsta tekjuflokknum, 850.000 íkr og hærra, eða frá 15,6% árið 2008 í 21,5% árið 2010. Þetta endurspeglar mjög líklega breytingar á gengi íslensku krónunnar yfir þetta tímabil.

Tafla 16. Tekjur erlendra ferðamanna á heimili pr. mánuð.

Ár	250.000 eða lægra	251.000 - 450.000	451.000 - 650.000	651.000 - 850.000	850.000 og hærra	N
2008	21,1%	27,1%	18,6%	17,6%	15,6%	199
2009	27,1%	29,4%	9,4%	11,8%	22,4%	85
2010	21,5%	25,2%	23,0%	8,9%	21,5%	135

### Endurkomugestir

Við sjáum töluverða sveiflu á milli ára hjá þeim erlendu ferðamönnum sem hafa komið til Vestfjarða áður, allt frá 11% árið 2008 niður í 2,8%, 2009 og aftur upp í 11,5% árið 2010 (sjá töflu 17). Þeir erlendu ferðamenn sem hafa komið áður til Vestfjarða, hafa flestir komið í eitt skipti áður (sjá töflu 18). Við sjáum á töflu 18 að árið 2008 hafa verið á ferðinni erlendir ferðamenn sem höfðu komið nokkuð oft áður til Vestfjarða miðað við hin árin tvö. Til að mynda höfðu árið 2008 16% þeirra erlendu ferðamanna sem höfðu komið áður til Vestfjarða, komið oft en sex sinnum, 0% árið 2009 og 2010. Af eim erlendu ferðamönnum sem höfðu komið áður til Íslands höfðu flestir komið í eitt skipti áður (sjá töflu 19) en þó nokkrir hafa komið oft en 10 sinnum.

Tafla 17. Hafa erlendir ferðamenn komið áður til Vestfjarða / Íslands ?

Ár	Vestfjarða	Íslands
2008	11,0%	33,5%
2009	2,8%	30,6%
2010	11,5%	37,3%

Tafla 18. Hve oft hafa þeir komið áður til Vestfjarða?

Ár	1 skipti	2-3	4-6	7-10	10>	N=
2008	56,0%	24,0%	4,0%	4,0%	12,0%	25
2009	100,0%	,0%	,0%	,0%	,0%	3
2010	70,0%	20,0%	10,0%	,0%	,0%	11

Tafla 19. Hve oft hafa þeir komið áður til Íslands?

Ár	1 skipti	2-3	4-6	7-10	10>	N=
2008	55,3%	18,4%	15,8%	6,6%	3,9%	77
2009	68,8%	18,8%	0,0%	0,0%	12,5%	32
2010	59,3%	28,8%	3,4%	5,1%	3,4%	59

### Ástæða heimsóknar

Náttúran hefur verið helsta ástæða heimsóknar til Vestfjarða og ekki hefur orðið breyting á því árin þrjú. Helstu breytingarnar sem við sjáum er fækkun á þeim sem telja helsta ástæða heimsóknar vera útivist frá 56,1% 2008 niður í 46% árið 2010. Einnig hefur verið töluverð fækkun í þeim hópi sem telja að söfn og menningarminjar séu helsta ástæða heimsóknar eða allt frá 7,2% 2008 niður í 3,5% 2010.

Tafla 20. Helsta ástæða heimsóknar erlendra ferðamanna til Vestfjarða

	2008	2009	2010
Sjóstangveiði	,8%	1,8%	,9%
Vinna	4,2%	4,5%	2,7%
Hvöld og afslöppun	56,1%	48,2%	48,2%
Heimsókn til vina og ættingja	5,1%	5,5%	4,4%
Vildi tilbreytingu	17,7%	22,7%	16,8%
Hafði komið áður, langaði aftur	7,6%	8,2%	7,1%
Útivist	56,1%	52,7%	46,0%
Menningarviðburðir	1,7%	3,6%	1,8%
Söfn og menningarminjar	7,2%	6,4%	3,5%
Íþróttaviðburðir	1,3%	,0%	2,7%
Náttúra	64,6%	65,5%	65,5%
Annað	9,7%	10,0%	8,0%
N=	237	110	113

### Hverju er mikilvægt að kynnst á Vestfjörðum

Erlendum ferðamönnum hafa talið það mikilvægast að kynnst náttúru Vestfjarða á ferð sinni um Vestfirði og hefur það ekki breyst í gegnum árin. Einnig hafa erlendir ferðamenn, árin þrjú talið minnst mikilvægast að kynnst atvinnulífi Vestfjarða

Tafla 21. Mikilvægi þess að kynnst ýmsum þáttum á Vestfjörðum

Ár	Náttúru Vestfjarða	Heima- mönnum	Daglegu lífi heimamanna	Menningu Vestfjarða	Sögu Vestfjarða	Atvinnulífi Vestfjarða
2008	9,50	7,32	7,18	6,79	6,75	4,73
2009	9,36	6,92	6,47	6,77	6,48	4,46
2010	9,41	7,16	6,65	7,00	6,54	4,68

### Áhugasvið ferðamanna á Vestfjörðum

Umhverfisvernd og útivera/útivist hafa verið efst á lista yfir áhugasvið erlendra ferðamanna og hefur lítil breyting verið á því.



Tafla 22. Áhugasvið erlendra ferðamanna

	2008	2009	2010
Umhverfisvernd	94,8%	90,5%	94,6%
Íþróttir	58,7%	58,1%	56,6%
Útivera / útivist	94,4%	92,4%	96,4%
Fuglaskoðun	63,2%	73,1%	65,1%
Hestar	34,1%	32,0%	40,4%
Ljósmyndun	86,3%	87,6%	88,0%
Menning og listir	71,3%	75,7%	70,1%
Veiði	65,9%	67,3%	65,1%
Félagsmál	65,2%	67,0%	66,3%
Sjálfbær ferðamennska	80,1%	79,6%	80,8%
Tónlist	76,4%	73,1%	74,7%

## Skipulag ferðar og upplýsingaöflun

*Hvað er langt síðan ákveðið var að koma til Vestfjarða*

Algengast er hjá erlendum ferðamönnum að taka ákvörðun um ferðalag til Vestfjarða með *eins til þriggja* mánaða fyrirvara. Á milli ára má sjá fækkun hjá þeim sem taka ákvörðunina um ferðalag til Vestfjarða með minna en viku fyrirvara.

Tafla 23. Lengd síðan ákvörðun var tekin um ferðalag til Vestfjarða

	2008	2009	2010
<7 dagar	10,2%	8,5%	7,3%
1-4 vikur	7,6%	6,6%	8,2%
1-3 mánuðir	27,1%	32,1%	25,5%
3-6 mánuðir	23,3%	16,0%	27,3%
6-12 mánuðir	23,3%	27,4%	23,6%
Meira en 1 ár	8,5%	9,4%	8,2%
N=	236	106	110

*Hvaðan kom hugmyndin um ferðalag til Vestfjarða*

Erlendir ferðamenn fá hugmyndina um ferðalag til Vestfjarða helst úr „ferðahandbókum“. Er það algengasta skýringin sem gefin er þegar merkt er við opna möguleikann *annað. Fjölskylda og vinir* koma þar fljótt á eftir. Mikilvægi *internetsins* sem uppspretta hugmynda hefur aukist í gegnum árið allt frá því að vera tæp 20% árið 2008 í tæp 24% árið 2010. Athygli skal vakin á því að mun færri fengu hugmyndina um ferðalag til Vestfjarða úr fréttum árið 2010 (3,5%) heldur en 2009 (10,9%). Þrátt fyrir að Ísland hafði verið töluvert í fréttum vegna eldgoss í Eyjafjallajökli snemma árs 2010.

Tafla 24. Hvaða hugmyndin kom um ferðalag til Vestfjarða

	2008	2009	2010
Frá fjölskyldu/vinum	31,6%	31,8%	35,4%
Kynningarefni um svæðið	7,2%	10,9%	7,1%
Ferðaskrifstofu	11,8%	14,5%	8,0%
Fréttum	2,5%	10,9%	3,5%
Internetinu	19,8%	17,3%	23,9%
Öðru	38,4%	39,1%	38,1%
N=	237	110	113

*Hvar ferðamenn fengu upplýsingar um Vestfirði*

Ef við skoðum hvaðan ferðamenn fengu upplýsingar um Vestfirði má sjá að flestir hafa fengið upplýsingar úr *bæklingum og handbókum*. Töluvert fleiri safna ekki upplýsingum árið 2010 (12,3%) en 2008 (4,2%). Einnig má sjá að færri sækja sér upplýsingar frá *vinum og ættingjum, ferðaskrifstofu í heimalandi og frá interneti*

Tafla 25. Hvaðan erlendir ferðamenn fengu upplýsingar um Vestfirði

	2008	2009	2010
Safnaði ekki upplýsingum	4,2%	5,5%	12,3%
Vinum og ættingjum	30,4%	26,4%	26,3%
Ferðaskrifstofu í heimalandi	21,1%	17,3%	10,5%
Ferðamálastofu	5,1%	11,8%	7,0%
Íslenskum ferðaskrifstofum	5,9%	10,9%	2,6%
Upplýsingamiðstöð	8,0%	10,0%	10,5%
Ferðaþjónustuaðilum á Vestfjörðum	3,8%	9,1%	,9%
Flugfélagi	1,3%	,9%	,9%
Bæklingum/handbókum	75,1%	74,5%	69,3%
Interneti	54,0%	49,1%	43,9%
Annarstaðar frá	5,5%	9,1%	6,1%
N=	237	110	71

*Hvaða upplýsingaveita reyndist best*

*Bæklingar og handbækur* hafa verið besta upplýsingaveitan og hefur mikilvægi þeirra aukist í gegnum árin. *Internetið* hefur einnig verið mikilvægur upplýsingagjafi hjá erlendum ferðamönnum en hefur mikilvægi þeirrar upplýsingaveitu sveiflast nokkuð.

Tafla 26. Hvaða upplýsingaveita reyndist best

	2008	2009	2010
Vinir / ættingjar	11,0%	12,7%	8,5%
Ferðaskrifstofa í heimalandi	4,2%	2,7%	7,0%
Ferðamálastofa	2,5%	2,7%	2,8%
Íslenskum ferðaskrifstofum	2,1%	,9%	,0%
Upplýsingamiðstöð	,8%	3,6%	2,8%
Ferðaþjónustuaðilum á Vestfjörðum	,8%	3,6%	1,4%
Flugfélagi	,0%	,9%	,0%
Bæklingar / handbækur	39,7%	40,9%	54,9%
Internet	21,9%	10,9%	28,2%
Annarsstaðar frá	1,7%	4,5%	4,2%
N=	237	110	71

*Hvernig gekk að afla upplýsinga áður og eftir komið var til Vestfjarða*

Flestir erlendir ferðamenn hefur fundist það vera í auðveldari kantinum að nálgast upplýsingar um Vestfirði. Bæði áður og eftir að komið er á svæðið (tafla 27 og 28). Þó fer þeim hlutfallslega fækkandi sem finnst það mjög eða nokkuð auðvelt að nálgast upplýsingar um Vestfirði áður en þeir koma á Vestfirði (tafla 27).

Tafla 27. Hvernig gekk erlendum ferðamönnum að afla upplýsinga áður en komið var á Vestfirði

Áður	2008	2009	2010
Mjög eða nokkuð erfitt	7,4%	11,1%	12,7%
Hlutlaus	20,0%	20,2%	21,1%
Mjög eða nokkuð auðvelt	72,6%	68,7%	66,2%
N=	215	99	142

Tafla 28. Hvernig gekk erlendum ferðamönnum að afla upplýsinga eftir að komið var á Vestfirði.

Eftir	2008	2009	2010
Mjög eða nokkuð erfitt	5,5%	4,6%	4,8%
Hlutlaus	16,0%	17,2%	15,0%
Mjög eða nokkuð auðvelt	78,5%	78,2%	80,3%
N=	215	87	147

*Upplifun í samræmi við upplýsingagjöf*

Þeim fer hlutfallslega fækkandi sem finnst *upplifun í samræmi við upplýsingagjöf* en er samt fjölmennasti hópurinn.

Tafla 29. Var upplifun erlendra ferðamanna í samræmi við upplýsingagjöf

	2008	2009	2010
Mjög eða nokkuð ósammála	,9%	,0%	2,9%
Hlutlaus	6,0%	9,0%	10,0%
Nokkuð eða mjög sammála	93,0%	91,0%	87,1%
N=	215	89	140

## Ferðahegðun

### *Viðkomustaðir á Vestfjörðum*

Þegar erlendir ferðamenn voru spurðir um viðkomustaði á Vestfjörðum sést að töluverð aukning hefur verið á ströndunum, þ.e.a.s. Hólmavík, Dranganes, Djúpavík og Norðurfirði. Einnig hefur viðkoma ferðamanna á Reykjanes, Súðavík og Þingeyri á norðursvæðinu, aukist. Minnkar þar örlítið á Ísafirði, Bolungarvík og Suðureyri. Á suðursvæðinu fer minnkandi á Patreksfirði.

Tafla 30. Viðkomustaðir erlendra ferðamanna á Vestfjörðum.

	2008	2009	2010
<b>STRANDIR</b>			
Borðeyri	15,9%	9,9%	15,6%
Hólmavík	48,5%	42,9%	68,0%
Dranganes	10,7%	15,6%	26,5%
Djúpavík	15,5%	11,0%	20,4%
Norðurfjörður	9,0%	5,5%	21,1%
<b>‘HORNSTRANDIR’</b>			
Reykjafjörður	5,2%	2,2%	9,5%
Hornvík	12,9%	7,7%	8,2%
Aðalvík	9,0%	5,5%	8,8%
Hesteyri	17,2%	7,7%	19,0%
<b>‘NORÐANVERÐIR VESTFIRÐIR’</b>			
Kaldalón	6,0%	5,5%	6,1%
Reykjanes	32,6%	31,9%	38,8%
Vigur	13,4%	15,4%	11,6%
Súðavík	34,3%	30,8%	40,1%
Ísafjörður	88,8%	80,2%	81,0%
Bolungarvík	33,5%	29,7%	27,9%
Suðureyri	24,0%	16,5%	18,4%
Flateyri	20,6%	15,4%	21,1%
Svalvogar	4,3%	1,1%	4,1%
Þingeyri	47,2%	45,1%	56,5%
<b>‘SUNNANVERÐIR VESTFIRÐIR’</b>			
Dynjandi	57,1%	62,2%	60,5%
Bíldudalur	35,6%	27,5%	34,2%
Ketildalir	2,1%	2,2%	3,4%
Táknafjörður	25,3%	24,2%	21,8%
Patreksfjörður	54,5%	51,6%	46,9%
Látrabjarg	55,4%	64,8%	55,8%
Rauðisandur	29,6%	23,1%	25,9%
Brjánslækur	57,9%	65,9%	59,9%
Flatey	25,8%	33,0%	30,6%
Bjarkalundur	11,2%	11,1%	11,6%
Reykhólar	8,6%	9,9%	8,8%
N=	233	91	147

#### Ferðamáti

Flestir erlendir ferðamenn hafa verið að ferðast um Vestfirði á *bílaleigubíl* og hefur þar lítil breyting verið í gegnum árin. Helsta breytingin hefur verið í flokknum *annað* en 4% nefndu þann flokk 2008

en 10% árið 2010. Þeir þættir sem eru helst hvað nefndir undir *annað* er gangandi, flugvél, bátar og fleira.

**Tafla 31. Ferðamáti erlendra ferðamanna**

	2008	2009	2010
Einkabíll	20%	18%	23%
Bílaleigubíll	50%	47%	53%
Hjól	5%	5%	3%
Áætlunarferðir	14%	16%	12%
Hópfærðabílar	2%	10%	4%
Á puttanum	4%	3%	9%
Annað	4%	2%	10%
N=	237	109	169

*Hvað eru margir að ferðast saman*

Flestir erlendir ferðamenn eru að ferðast í *tveggja til fjögurra* manna hópum. Hefur það ekki breyst í gegnum árin og hafa það verið um 73-75% erlendra ferðamanna.

**Tafla 32. Hvað eru margir að ferðast saman í hóp**

	2008	2009	2010
Einn	13,1%	10,2%	11,8%
tveir til fjórir	75,5%	73,1%	73,4%
fimm til sjö	6,8%	4,6%	6,5%
átta til tíu	2,1%	,9%	5,9%
fleiri en tíu	2,5%	11,1%	2,4%
N=	237	108	169

*Með hverjum er ferðast*

Flestir erlendir ferðamenn eru að ferðast með *maka* sínum um Vestfirði eða tæp 40% þeirra. Örlítill fækkun hefur verið hjá þeim sem ferðast *einir*. Aðrir hópar eða samsetningar en þær sem hér eru taldar fram í töflu 33 voru fámennari og voru því sameinaðir við valmöguleikann *annað*.

**Tafla 33. Með hverjum eru erlendir ferðamenn að ferðast**

	2008	2009	2010
Einn	13,1%	12,0%	10,8%
Ættingjum/vinum	27,1%	18,5%	24,7%
Maka	35,6%	38,9%	38,6%
Vinnu/félagasamtökum	3,0%	2,8%	2,4%
Fjölskyldunni	11,4%	19,4%	10,8%
Annað	5,5%	7,4%	7,2%
Vinir / ættingjar og maki	4,2%	1,9%	5,4%
N=	236	108	166

### Lengd ferðar

Meðallengd ferðar erlendra ferðamanna um Vestfirði hefur lítið breyst og er í kringum 5 dagar (tafla 34). Hins vegar hefur meðaldvalarlengd þessara ferðamanna á Íslandi örlítið lengst frá því að vera um 19 dagar 2008 í 26 daga árið 2010 (tafla 34). Flestir erlendir ferðamenn, eða rúmur helmingur þeirra, eru þó að ferðast um Vestfirði í *tvo til fjóra daga* (tafla 35). Flestir eru að ferðast um Ísland á bilinu *tvær til þrjár vikur* (tafla 36).

Tafla 34. Meðaldvalarlengd erlendra ferðamanna á Vestfjörðum og Íslandi

	2008	2009	2010
Vestfirði	5,31	5,66	5,30
Ísland	19,33	29,10	25,93

Tafla 35. Lengd ferðar erlendra ferðamanna á Vestfjörðum

	2008	2009	2010
Einn dagur	1,3%	3,8%	,9%
Tveir til fjórir dagar	55,9%	59,6%	57,5%
Fimm til sjö dagar	27,1%	19,2%	24,8%
Átta til tíu dagar	7,6%	5,8%	7,1%
Ellefu til þrettán	1,7%	,0%	,9%
Tvær til þrjár vikur	5,9%	9,6%	8,0%
3 vikur eða lengur	,4%	1,9%	,9%
N=	236	104	113

Tafla 36. Lengd ferðar erlendu ferðamanna á Íslandi.

	2008	2009	2010
Einn dagur	,0%	,0%	,0%
Tveir til fjórir dagar	1,3%	,0%	1,8%
Fimm til sjö dagar	3,0%	2,8%	4,4%
Átta til tíu dagar	8,6%	8,3%	9,7%
Ellefu til þrettán	9,0%	7,4%	12,4%
Tvær til þrjár vikur	56,2%	63,0%	54,9%
3 vikur eða lengur	21,9%	18,5%	25,7%
N=	233	108	113

### Gisting ferðamanna á Vestfjörðum

Breyting hefur verið í gistingu erlendra ferðamanna á Vestfjörðum, árið 2008 voru þeir fjölmennastir sem gistu á *tjaldsvæðum* eða 41% svarenda. En hefur síðan fækkað og hefur fjölmennasti hópurinn síðustu tvö árin verið þeir sem gista á *hótelum*.

Tafla 37. Gisting íslenskra ferðamanna á Vestfjörðum

	2008	2009	2010
Hótel	28%	33%	30%
Fjölskyldu/vinum	9%	4%	5%
Bændagisting	10%	7%	7%
Tjaldsvæði	41%	25%	27%
Gistiheimili	27%	25%	26%
Annað	12%	4%	5%
Orlofshús, sumarhús, leiguíbúð	1%	2%	0%
N=	236	128	164

Meðal gistinátta lengd á hverjum stað hefur lítið breyst nema hjá þeim sem hafa verið í orlofshúsi/sumarhúsi má það helst skýrast af því að hve fáir hafa það gert. Dvalarlengd í slíkum gististöðum er yfirleitt um vika en enginn gisti á slíkum stað 2010 á móti 1% 2008 og 2% 2009 og því sýnist breytingin vera meiri en ella.

Tafla 38. Meðaldvalarlengd á hverjum gististað

Meðal gistináttafjöldi	2008	2009	2010
Hótel	2,63	3,90	2,69
Fjölskyldu/vinum	5,14	4,40	5,00
Bændagisting	3,13	3,78	3,83
Tjaldsvæði	4,53	4,03	4,14
Gistiheimili	2,79	2,25	2,64
Annað	5,44	4,60	5,63
Orlofshús, sumarhús, leiguíbúð	7,00	5,67	,00
N=	236	128	164

#### Hvaða afþreying eða þjónusta var nýtt

Ef við berum saman hvaða afþreyingu eða þjónustu erlendir ferðamenn ætla að nýta sér sumrin 2008, 2009 og 2010 þá sjáum við að helsta breytingin er að töluverð fjölgun hefur verið hjá þeim sem ætla að nýta sér *bátsferð* og *matvöruverslanir*. Árin 2008 og 2009 ætluðu rúm 31% að nýta sér *bátsferð* en árið 2010 ætluðu 45% að nýta sér þá þjónustu. Þeir sem ætluðu að nýta sér *matvöruverslanir* árin 2008 og 2009 voru rúm 31% en fjölgaði upp í 45% árið 2010.



Tafla 39. Hvaða afþreyingu eða þjónustu nýta erlendir ferðamenn sér

	2008	2009	2010
Hestaferð	14,3%	13,0%	14,2%
Fuglaskoðun	54,0%	67,6%	50,4%
Sund	38,0%	46,3%	39,8%
Veiði	6,3%	3,7%	3,5%
Golf	,8%	3,7%	,9%
bátsferð	31,2%	31,5%	45,1%
Söfn / sýningar	36,7%	38,9%	42,5%
Sjóstangveiði	3,8%	4,6%	5,3%
Kajak	11,0%	11,1%	15,9%
Stutt gönguferð 1d	66,7%	58,3%	60,2%
Matsölustaðir	39,2%	42,6%	45,1%
Sérvöruverslanir	25,7%	37,0%	31,9%
Matvöruverslanir	31,2%	31,5%	45,1%
Hjólreiðaferð	7,6%	7,4%	6,2%
Gönguferð 2d>	28,3%	20,4%	29,2%
Gönguferð með leiðsögn	7,6%	3,7%	5,3%
Annað	9,7%	9,3%	6,2%
N=	237	108	113

#### Leiðsögumenn á Vestfjörðum

Fæstir erlendir ferðamenn ferðast um Vestfirði með leiðsögumanni (tafla 40). Þeir sem það gera nýta sér í meirihluta tilfella íslenska leiðsögumenn (tafla 41).

Tafla 40. Nýta erlendir ferðamenn sér leiðsögumenn í ferð sinni um Vestfirði

	2008	2009	2010
Nei	88,6%	87,9%	86,9%
Já	3,8%	7,5%	5,4%
Að hluta til	7,6%	4,7%	7,7%
N=	236	108	168

Tafla 41. Þeir erlendu ferðamenn sem ferðast með leiðsögumanni. Hvort nota þeir innlendan eða erlendan leiðsögumann

	2008	2009	2010
Erlendum leiðsögumanni	36,4%	15,4%	26,3%
Íslenskum leiðsögumanni	63,6%	69,2%	73,7%

## Upplifun og ánægja

### *Mun viðkomandi mæla með og hefur áhuga á að koma aftur til Vestfjarða*

Um 88% erlendra ferðamanna hafa áhuga á að koma aftur til Vestfjarða og hefur lítil breyting verið þar á milli ára (tafla 42). Flestir erlendir ferðamenn ætla einnig að mæla með Vestfjörðum sem ferðamannastað og hefur þeim fjölgað á milli ára. Eða frá 87,7% árið 2008 í 92% árið 2010. Færri ætla ekki að mæla með Vestfjörðum og einnig voru það fáir sem sögðu kannski (tafla 43).

Tafla 42. Hafa erlendir ferðamenn áhuga á að koma aftur til Vestfjarða

	2008	2009	2010
Nei	11,3%	9,3%	10,0%
Já	88,7%	88,7%	88,2%
"Kannski" <sup>4</sup>	,0%	2,1%	1,8%
N=	230	97	110

Tafla 43. Munu erlendir ferðamenn mæla með Vestfjörðum sem ferðamannastað þegar heim er komið

	2008	2009	2010
Nei	1,3%	2,0%	,0%
Já	87,7%	90,2%	92,0%
Kannski	11,1%	7,8%	8,0%
N=	235	102	112

### *Ánægja með þjónustu*

Upplýsingamiðstöðvar fá hæstu einkunn öll árin hjá erlendu ferðamönnum. Vegir og samgöngur hafa fengið mjög lága einkunn síðustu árin og verið með þeim þjónustubáttum sem hafa fengið lægstu einkunn.

Tafla 44. Ánægja erlendra ferðamanna með ýmsa þjónustu á Vestfjörðum

	2008	2009	2010
Veitingastaðir	7,66	7,24	7,66
Skyndibitastaðir	6,19	6,81	7,04
Hótel	7,59	7,44	7,19
Gistiheimili	8,17	7,53	8,23
Bændagisting	8,04	8,40	6,31
Verslanir	7,06	6,80	6,73
Vegir / samgöngur	6,83	6,77	6,40
Söfn / sýningar	7,79	7,20	7,42
Tjaldsvæði	7,55	7,74	7,13
Upplýsingamiðstöðvar	8,23	7,95	8,68

<sup>4</sup> „Kannski“ var ekki möguleiki í spurningunni en hins vegar var það nefnt í sumum svörum.

### Vantar afþreyingu

Erlendum ferðamönnum finnst ekki vanta afþreyingu á Vestfjörðum, það hefur haldist óbreytt síðustu þrjú árin.

Tafla 45. Finnst erlendum ferðamönnum vanta afþreyingu á Vestfjörðum

	2008	2009	2010
Nei	76,1%	77,4%	75,8%
Já	23,9%	22,6%	24,2%
N=	222	93	99

## 7.2 ÍSLENSKIR FERÐAMENN

### Hvernig ferðamenn koma til Vestfjarða

#### Þjóðerni og búseta

Flestir íslenskir ferðamenn sem koma til Vestfjarða búa á Höfuðborgarsvæðinu.

Tafla 46. Búseta íslenskra ferðamanna

	2008	2009	2010
Höfuðborgarsvæði	74%	79%	83%
Norðurland eystra	9%	4%	3%
Vesturland	4%	7%	6%
Suðurnes	3%	3%	0%
Austurland	3%	0%	0%
Norðurland vestra	3%	0%	0%
Suðurland	3%	6%	6%
N=	117	68	35

#### Aldur

Við sjáum hérna á töflu 47, skiptingu þátttakenda í aldurshópa. Þar sjáum við að stærsti aldurshópur svarenda hefur breyst á milli ára. Árið 2008 var algengasti aldurshópurinn 26-35 ár, árinu seinna var það aldurshópurinn 36-45 og svo 2010 var algengasti aldurshópurinn 46-55.

Tafla 47. Aldur íslenskra ferðamanna

Ár	<25	26-35	36-45	46-55	56-65	66>	N=
2008	8,4%	27,5%	22,1%	26,0%	10,7%	5,3%	131
2009	14,3%	17,1%	28,6%	17,1%	15,7%	7,1%	70
2010	13,5%	24,3%	24,3%	32,4%	2,7%	2,7%	37

Þrátt fyrir að algengasti aldurshópurinn hefur verið að hækka hefur meðalaldur sveiflast upp og niður í kringum fertugsaldurinn (tafla 48). Ástæðan fyrir því að fjölmennasti aldurshópurinn sé að hækka en meðalaldurinn að lækka getur verið sú að dreifing á aldri sé að minnka.

Tafla 48. Meðalaldur íslenskra ferðamanna

Ár	Meðalaldur	N	Std.
2008	42,68	131	13,252
2009	43,44	70	14,821
2010	38,95	37	12,122

#### ATVINNA OG MENNTUN

Flestir íslenskir ferðamenn á Vestfjörðum hafa verið í einhverskonar *sérfræðistarf* árin þrjú (tafla 49).

Tafla 49. Atvinna íslenskra ferðamanna

	2008	2009	2010
Stjórnunarstarf	17,3%	19,1%	12,8%
Sérfræðistarf	35,3%	44,1%	33,3%
Skrifstofu- eða þjónustustarf	15,0%	13,2%	20,5%
Sérhæft starfsfólk / tæknar	2,3%	5,9%	7,7%
Ellilífeyrisþegar / heimavinnandi	4,5%	5,9%	2,6%
Nemendur	9,0%	4,4%	15,4%
Ósérhæft starfsfólk / verkafólk	2,3%	4,4%	2,6%
Annað	14,3%	2,9%	5,2%
N=	133	68	39

Menntunarstig íslenskra ferðamanna á Vestfjörðum er hátt og hefur algengasti hópurinn verið í gegnum árið þeir sem lokið hafa framhaldsnámi í háskóla. Helsta breytingin sem má sjá er að mikil aukning hefur verið hjá þeim sem hafa hætt námi eftir *stúdent* og á sama tíma mikil fækkun í hópi þeirra sem hafa hætt námi eftir að hafa lokið við *iðnnám/verknám*.

Tafla 50. Menntun íslenskra ferðamanna

Ár	Grunnskólanám	Stúdent	Iðnnám / Verknám	B.A. / B.S. nám	Framhaldsnám	N=
2008	10,9%	7,8%	14,1%	29,7%	37,5%	128
2009	18,8%	4,3%	21,7%	24,6%	30,4%	69
2010	12,8%	28,2%	2,6%	23,1%	33,3%	39

### Tekjur

Algengasti tekjuhópur þeirra íslensku ferðamanna sem koma á Vestfirði hefur breyst. Fyrstu tvö árin er næst lægsti tekjuhópurinn, 251.000-450.000, algengastur en árið 2010 var næst hæsti tekjuhópurinn algengastur en þar voru tekjur heimilisins pr. mánuð frá 651.000 – 850.000.

Tafla 51. Tekjur íslenskra ferðamanna á heimili pr. mánuð

Ár	250.000 eða lægra	251.000 - 450.000	451.000 - 650.000	651.000 - 850.000	850.000 og hærra	N
2008	14,0%	29,8%	26,3%	11,4%	18,4%	114
2009	8,8%	28,1%	26,3%	19,3%	17,5%	57
2010	9,1%	15,2%	18,2%	36,4%	21,2%	33

### Endurkomugestir

Flestir íslenskir ferðamenn sem til Vestfjarða koma, hafa komið áður og hefur sú prósent verið frá 85,1% 2008, í 83% 2009 og niður í 78% árið 2010 (tafla 52). Af þeim sem höfðu komið áður höfðu flestir komið í tvö til þrjú skipti árið 2008. Fjölmennustu hóparnir árið 2009 voru þeir sem höfðu komið í tvö til þrjú skipti og fjögur til sex skipti. Árið 2010 var fjölmennasti hópurinn þeir sem höfðu komið í fjögur til sex skipti áður (tafla 53).

Tafla 52. Hafa íslenskir ferðamenn komið áður til Vestfjarða

Ár	Já	N
2008	85,1%	134
2009	83%	72
2010	78,0%	41

Tafla 53. Hve oft hafa þeir komið til Vestfjarða áður

Ár	1 skipti	2-3	4-6	7-10	10>	N
2008	17,6%	31,4%	19,6%	10,8%	20,6%	102
2009	14,3%	24,5%	24,5%	20,4%	16,3%	57
2010	10,7%	25,0%	32,1%	10,7%	21,4%	28

### ÁSTÆÐA HEIMSÓKNAR TIL VESTFJARÐA

Helsta ástæða heimsóknar til Vestfjarða hjá íslensku ferðamönnum hefur verið náttúran, útivist og hvíld og afslöppun. Hafa þetta verið þrjár algengustu ástæðurnar í gegnum árin þó að röðun þeirra sé ekki alltaf sú sama.

Tafla 54. Helsta ástæða heimsóknar til Vestfjarða

	2008	2009	2010
Sjóstangveiði	2,2%	1,4%	2,5%
Vinna	9,6%	4,2%	5,0%
Hvíld og afslöppun	36,3%	47,9%	57,5%
Heimsókn til vina og ættingja	28,9%	31,0%	17,5%
Vildi tilbreytingu	11,9%	15,5%	7,5%
Hafði komið áður, vildi koma aftur	30,4%	32,4%	30,0%
Útivist	37,8%	35,2%	32,5%
Menningarviðburðir	8,9%	4,2%	5,0%
Söfn og menningarminjar	12,6%	9,9%	2,5%
Íþróttaviðburðir	,7%	1,4%	,0%
Náttúra	45,2%	49,3%	50,0%
Annað	8,1%	2,8%	2,5%
N=	135	71	40

*Hverju er mikilvægt að kynnst á Vestfjörðum*

Íslenskum ferðamönnum hefur fundist mikilvægast að kynnst náttúru Vestfjarða á ferð sinni um Vestfirði og minnst mikilvægast hefur þótt vera að kynnst atvinnulífi Vestfjarða árin þrjú.

Tafla 55. Mikilvægi þess að kynnst ýmsum þáttum á Vestfjörðum

Ár	Náttúru Vestfjarða	Heimamönnum	Daglegu lífi heimamanna	Menningu Vestfjarða	Sögu Vestfjarða	Atvinnulífi Vestfjarða
2008	9,16	6,10	6,15	7,48	7,81	5,65
2009	9,19	6,65	6,93	7,82	7,95	6,61
2010	8,58	4,88	5,59	6,38	7,20	4,65

*Áhugasvið ferðamanna á Vestfjörðum*

Litlar breytingar hafa verið á áhugasviði íslenskra ferðamanna í gegnum árin þrjú, útivera/útivist hefur alltaf verið vinsælasta áhugasvið þeirra. Helsta breytingin sem má sjá á áhugasviðum íslenskra ferðamanna er töluverð fækkun hjá þeim sem hafa áhuga á fuglaskoðun, allt frá 40% árið 2008 og niður í 28,2% árið 2010. Einnig hefur verið töluverð fækkun hjá þeim sem hafa haft áhuga á félagsmálum og sjálfbærri ferðamennsku

Tafla 56. Áhugasvið íslenskra ferðamanna

	2008	2009	2010
Umhverfisvernd	85,4%	79,7%	71,8%
Íþróttir	50,4%	52,2%	44,7%
Útivera / útivist	94,6%	94,2%	84,2%
Fuglaskoðun	40,0%	35,8%	28,2%
Hestar	26,2%	25,4%	28,2%
Ljósmyndun	66,7%	62,3%	63,2%
Menning og listir	77,9%	61,4%	71,1%
Veiði	36,7%	50,7%	38,5%
Félagsmál	50,0%	46,3%	31,6%
Sjálfbær ferðamennska	64,9%	58,2%	48,7%
Tónlist	83,5%	73,9%	74,4%

## Skipulag ferðar og upplýsingaöflun

*Lengd síðan ákvörðun var tekin um að ferðast til Vestfjarða*

Árin 2008 og 2009 tóku flestir íslenskir ferðamenn ákvörðun um ferðalag til Vestfjarða með *eins til þriggja* mánaða fyrirvara. Árið 2010 var algengast að taka ákvörðun um ferð til Vestfjarða með *sex til tólf* mánaða fyrirvara.

Tafla 57. Lengd síðan ákvörðun var tekin um ferðalag til Vestfjarða

	2008	2009	2010
<7 dagar	13,7%	18,8%	19,5%
1-4 vikur	9,9%	17,4%	14,6%
1-3 mánuðir	30,5%	27,5%	19,5%
3-6 mánuðir	8,4%	7,2%	9,8%
6-12 mánuðir	21,4%	18,8%	22,0%
Meira en 1 ár	16,0%	10,1%	14,6%
N=	131	69	41

*Hvaðan hugmyndin kom um ferðalag til Vestfjarða*

Algengast er að fá hugmynd um ferðalag til Vestfjarða frá *fjölskyldu og vinum*.

Tafla 58. Hvaðan hugmyndin kom um ferðalag til Vestfjarða

	2008	2009	2010
Frá fjölskyldu/vinum	65,2%	69,0%	87,5%
Kynningarefni um svæðið	2,2%	2,8%	5,0%
Ferðaskrifstofu	1,5%	4,2%	,0%
Fréttum	,7%	4,2%	,0%
Internetinu	1,5%	4,2%	5,0%
Öðru	31,1%	19,7%	15,0%
N=	135	71	40

### Hvaðan fengu ferðamenn upplýsingar um Vestfirði

Flestir íslenskir ferðamenn hafa fengið upplýsingar um Vestfirði hjá *vinum og ættingjum* og hefur það verið algengasta upplýsingaveitan árin þrjú. Mikilvægi *internetsins* hefur verið að aukast, allt frá rúmum 30% árið 2008 til 39% árið 2010. *Bæklingar og handbækur* hafa líka verið með algengustu upplýsingaveitum hjá íslenskum ferðamönnum.

Tafla 59. Hvaðan íslenskir ferðamenn fengu upplýsingar um Vestfirði

	2008	2009	2010
Safnaði ekki upplýsingum	16,3%	21,1%	19,5%
Vinum og ættingjum	62,2%	60,6%	58,5%
Ferðaskrifstofu í heimalandi	2,2%	,0%	,0%
Ferðamálastofu	,7%	,0%	,0%
Íslenskum ferðaskrifstofum	1,5%	,0%	,0%
Upplýsingamiðstöð	5,2%	7,0%	12,2%
Ferðaþjónustuaðilum á Vestfjörðum	12,6%	8,5%	4,9%
Flugfélagi	,7%	1,4%	,0%
Bæklingum/handbókum	55,6%	52,1%	36,6%
Interneti	30,4%	32,4%	39,0%
Annarstaðar frá	8,9%	14,1%	9,8%
N=	135	71	41

### Hvaða upplýsingaveita reyndist best

*Bæklingar/ handbækur* og *vinir/ættingjar* hafa í gegnum árin talin vera besta upplýsingaveitan.

Tafla 60. Hvaða upplýsingaveita reyndist best

	2008	2009	2010
Vinir / ættingjar	25,2%	39,4%	42,3%
Ferðaskrifstofa í heimalandi	1,5%	,0%	,0%
Ferðamálastofa	,0%	,0%	,0%
Íslenskum ferðaskrifstofum	0%	0%	0%
Upplýsingamiðstöð	,7%	,0%	3,8%
Ferðaþjónustuaðilum á Vestfjörðum	4,4%	,0%	,0%
Flugfélagi	0%	0%	0%
Bæklingar / handbækur	33,3%	18,3%	34,6%
Internet	10,4%	16,9%	26,9%
Annarsstaðar frá	3,7%	4,2%	11,5%
N=	135	71	26

### Hvernig gekk að afla upplýsinga áður og eftir að komið var til Vestfjarða

Flestum íslenskum ferðamönnum hefur þótt það auðvelt að afla upplýsinga um Vestfirði áður og eftir að komið var til Vestfjarða, eða yfir 80% íslenskra ferðamanna. Helsta breytingin er sú að þeim sem



hefur fundist *mjög eða nokkuð erfitt* að finna upplýsingar um Vestfirði áður en komið var þangað hefur fækkað frá rúmum tíu prósentum árið 2008 niður í núll prósent 2010.

Tafla 61. Hvernig gekk íslenskum ferðamönnum að afla upplýsinga áður en komið var á Vestfirði

Áður	2008	2009	2010
Mjög eða nokkuð erfitt	10,6%	5,5%	,0%
Hlutlaus	7,7%	10,9%	7,1%
Mjög eða nokkuð auðvelt	81,7%	83,6%	92,9%
N=	104	55	28

Tafla 62. Hvernig gekk íslenskum ferðamönnum að afla sér upplýsinga um Vestfirði eftir að komið var á staðinn

Eftir	2008	2009	2010
Mjög eða nokkuð erfitt	4,9%	9,1%	7,4%
Hlutlaus	9,7%	10,9%	11,1%
Mjög eða nokkuð auðvelt	85,4%	80,0%	81,5%
N=	103	55	27

#### Upplifun í samræmi við upplýsingagjöf

Flestum íslenskum ferðamönnum sem komu á Vestfirði fannst sú upplifun sem þeir höfðu fengið af Vestfjörðum vera í samræmi við þá upplýsingagjöf sem þeir höfðu fengið.

Tafla 63. Er upplifun íslenskra ferðamanna í samræmi við upplýsingagjöf

	2008	2009	2010
Mjög eða nokkuð ósammála	2,7%	1,6%	0,0%
Hlutlaus	7,3%	7,9%	3,4%
Nokkuð eða mjög sammála	90,0%	90,5%	96,6%
N=	110	63	29

## Ferðahegðun

#### Viðkomustaðir á Vestfjörðum

Töluverð aukning hefur verið á viðkomustöðum á *Ströndunum*. Má þar helst nefna Norðurfjörð sem fer úr 14,6% árið 2008 upp í 61,1% árið 2010. Má segja að hluti af ástæðu þessari sé að Kaffi Norðurfjörður tók að sér í ár að dreifa spurningalistum á meðal ferðamanna sem þangað komu.

Tafla 64. Viðkomustaðir íslenskra ferðamanna á Vestfjörðum

	2008	2009	2010
<b>STRANDIR</b>			
Borðeyri	76,2%	77,0%	86,1%
Hólmavík	46,9%	37,7%	61,1%
Dranganes	21,5%	23,0%	30,6%
Djúpavík	23,8%	23,0%	41,7%
Norðurfjörður	14,6%	18,0%	61,1%
<b>‘HORNSTRANDIR’</b>			
Reykjafjörður	4,6%	11,5%	30,6%
Hornvík	7,7%	6,6%	16,7%
Aðalvík	16,2%	8,2%	5,6%
Hesteyri	17,7%	3,3%	2,8%
<b>‘NORÐANVERÐIR VESTFIRÐIR’</b>			
Kaldalón	8,5%	9,8%	5,6%
Reykjanes	25,4%	31,1%	19,4%
Vigur	20,0%	14,8%	13,9%
Súðavík	53,8%	44,3%	30,6%
Ísafjörður	80,8%	62,3%	47,2%
Bolungarvík	50,8%	42,6%	36,1%
Suðureyri	37,7%	35,0%	25,0%
Flateyri	44,6%	44,3%	30,6%
Svalvogar	8,5%	18,0%	8,3%
Þingeyri	57,7%	55,7%	33,3%
<b>‘SUNNANVERÐIR VESTFIRÐIR’</b>			
Dynjandi	53,1%	63,9%	38,9%
Bíldudalur	52,3%	80,3%	44,4%
Ketildalir	21,5%	42,6%	16,7%
Tálknafjörður	45,4%	82,0%	44,4%
Patreksfjörður	60,8%	86,9%	58,3%
Látrabjarg	48,5%	75,4%	50,0%
Rauðisandur	46,2%	72,1%	47,2%
Brjánslækur	57,7%	85,2%	55,6%
Flatey	24,6%	37,7%	36,1%
Bjarkalundur	51,5%	68,9%	50,0%
Reykhólar	21,5%	29,5%	33,3%

### Ferðamáti

Helsti ferðamátinn hjá íslenskum ferðamönnum hefur verið *einkabíllinn* og ætti það ekki að koma neinum á óvart.

Tafla 65. Ferðamáti íslenskra ferðamanna

	2008	2009	2010 <sup>5</sup>
Einkabíll	88%	100%	95%
Bílaleigubíll	5%	0%	0%
Hjól	0%	0%	0%
Áætlunarferðir	2%	0%	0%
Hópferðabílar	1%	0%	0%
Á puttanum	1%	0%	0%
Annað	4%	0%	10%
N=	135	71	41

### Hvað eru margir að ferðast saman

Flestir íslensku ferðamannanna hafa verið að ferðast í tveggja til fjögurra manna hópum og hefur það ekki breyst í gegnum árin. Helsta breytingin má sjá hjá þeim sem hafa verið að ferðast í *fimm til sjö* manna hópum. Eða frá 9,9% árið 2008 upp í 29,3% árið 2010.

Tafla 66. Hvað eru margir að ferðast saman í hóp

	2008	2009	2010
Einn	6,1%	8,6%	2,4%
tveir til fjórir	68,7%	58,6%	61,0%
fimm til sjö	9,9%	15,7%	29,3%
átta til tíu	9,9%	7,1%	7,3%
fleiri en tíu	5,3%	10,0%	0,0%
N=	131	70	41

### Með hverjum er ferðast

Árið 2008 voru flestir íslenskir ferðamenn að ferðast um með *maka* en árin 2009 og 2010 voru flestir að ferðast um Vestfirði með *fjölskyldunni*.

---

<sup>5</sup> Árið 2010 var sú nýbreytni í svörum á þessari spurningu að þó nokkrir sem tóku upp á því að merkja við fleiri en einn ferðamáta þannig að samanlagt eru prósentin meiri en 100 fyrir árið 2010.

Tafla 67. Með hverjum eru íslenskir ferðamenn að ferðast

	2008	2009	2010
Einn	6,0%	2,9%	2,5%
Ættingjum/vinum	21,6%	10,0%	22,5%
Maka	29,1%	34,3%	20,0%
Vinnu/félagasamtökum	3,0%	1,4%	2,5%
Fjölskyldunni	25,4%	37,1%	40,0%
Annað	10,4%	7,2%	2,5%
Ættingjar/vinir og maki	9,7%	2,9%	10,0%
Fjölskylda, ættingjar/vinir	2,2%	4,3%	,0%
N=	134	70	40

Aðrar hópasamsetningar en þær sem eru hér nefndar voru ekki eins algengar og því voru þær settar undir *annað*.

#### Lengd ferðar

Meðaldvalarlengd íslenskra ferðamanna hefur verið í kringum eina viku á Vestfjörðum, allt frá 6 dögum árið 2008, upp í rúma sjö daga árið 2009 og niður í 5 daga árið 2010 (tafla 68). Hafa flestir íslenskir ferðamenn verið að ferðast um Vestfirði í *tvo til fjóra* daga árin 2008 til 2010 (tafla 69). Heildarlengd ferðar hefur verið *fimm til sjö* dagar árin 2008-2009 en *tveir til fjórir* dagar árið 2010 (tafla 70).

Tafla 68. Meðaldvalarlengd íslenskra ferðamanna á Vestfjörðum

	2008	2009	2010
Vestfirði	6,02	7,41	5,37

Tafla 69. Lengd ferðar íslenskra ferðamanna á Vestfjörðum

	2008	2009	2010
Einn dagur	2,3%	,0%	4,9%
Tveir til fjórir dagar	38,3%	36,8%	48,8%
Fimm til sjö dagar	37,6%	35,3%	22,0%
Átta til tíu dagar	15,8%	16,2%	24,4%
Ellefu til þrettán	,8%	1,5%	,0%
Tvær til þrjár vikur	3,8%	8,8%	0,0%
3 vikur eða lengur	1,5%	1,5%	0,0%
N=	133	68	41

Tafla 70. Lengd ferðar íslenskra ferðamanna í heildina

	2008	2009	2010
Einn dagur	1,6%	,0%	,0%
Tveir til fjórir dagar	26,4%	23,1%	42,1%
Fimm til sjö dagar	33,3%	35,4%	23,7%
Átta til tíu dagar	23,3%	23,1%	15,8%
Ellefu til þrettán	3,9%	0,0%	0,0%
Tvær til þrjár vikur	9,3%	15,4%	13,2%
3 vikur eða lengur	2,3%	3,1%	5,3%
N=	129	65	38

#### Gisting ferðamanna á Vestfjörðum

Flestir íslensku ferðamennirnir gista hjá annað hvort fjölskyldu og vinum eða á tjaldsvæði. Árið 2008 gistu flestir hjá fjölskyldu og vinum en árið 2009 og 2010 gistu flestir á tjaldsvæði.

Tafla 71. Gisting íslenskra ferðamanna á Vestfjörðum

	2008	2009	2010
Hótel	16%	12%	21%
Fjölskyldu/vinum	37%	18%	14%
Bændagisting	7%	7%	5%
Tjaldsvæði	35%	35%	33%
Gistiheimili	21%	13%	16%
Annað	13%	5%	3%
Orlofshús, sumarhús, leiguíbúð	13%	9%	3%
N=	128	82	58

Að meðaltali gistu íslenskir ferðamenn lengst í orlofshúsi/sumarhúsi/leiguíbúð. Undantekning á því er árið 2009 þegar meðalfjöldi gistinátta undir flokknum annað er 21,75 dagar. Skekkir þar svar eins þátttakenda sem gisti í 60 nætur.

Tafla 72. Meðaldvalarlengd á hverjum stað fyrir sig

Meðal gistináttafjöldi	2008	2009	2010
Hótel	1,90	3,30	1,92
Fjölskyldu/vinum	3,57	5,40	4,00
Bændagisting	2,11	2,00	2,33
Tjaldsvæði	4,44	5,93	4,21
Gistiheimili	2,81	2,27	3,00
Annað	3,00	21,75	4,00
Orlofshús, sumarhús, leiguíbúð	6,13	8,43	4,60
N=	128	82	58

### Hvaða afþreying eða þjónusta var nýtt

Ef við berum saman árin 2008, 2009 og 2010 í sambandi við hvaða þjónustu eða afþreying íslenskir ferðamenn hafa nýtt sér, þá sjáum við að *sund* hefur verið algengasta afþreyingin í gegnum árin. Helsta breytingin hefur verið að dregist hefur saman fjöldi þeirra sem nýta sér *gönguferð með leiðsögn*, rúm 13% árið 2008, 1,4% 2009 og 0% árið 2010, *stutt gönguferð* (dagsferð) úr 43,3% árið 2008 niður í 29,3% árið 2010. Einnig er mikil sveifla hjá þeim sem sækja *söfn/sýningar* eða 55,2% árið 2008, í 62,9% árið 2009 og niður í 36,6% árið 2010. Einnig mátti sjá töluverða aukningu hjá þeim sem fara á *matsölustaði* og nýta sér *matvöruverslanir*.

Tafla 73. Hvaða afþreyingu eða þjónustu nýta íslenskir ferðamenn sér

	2008	2009	2010
Hestaferð	4,5%	5,7%	,0%
Fuglaskoðun	18,7%	23,2%	12,2%
Sund	64,2%	71,4%	75,6%
Veiði	14,9%	24,3%	9,8%
Golf	6,7%	8,6%	2,4%
Bátsferð	37,3%	17,1%	41,5%
Söfn / sýningar	55,2%	62,9%	36,6%
Sjóstangveiði	4,5%	7,1%	7,3%
Kajak	2,2%	4,3%	4,9%
Stutt gönguferð 1d	43,3%	57,1%	29,3%
Matsölustaðir	51,5%	55,7%	70,7%
Sérvöruverslanir	17,9%	20,0%	14,6%
Matvöruverslanir	56,7%	68,6%	65,9%
Hjólreiðaferð	,7%	4,3%	2,4%
Lengri gönguferð 2d>	13,4%	17,1%	7,3%
Gönguferð með leiðsögn	13,4%	1,4%	,0%
Annað	5,2%	12,9%	17,1%
N=	134	70	41

### Leiðsögumenn á Vestfjörðum

Lítill breyting hefur verið í gegnum árin hve margir nýta sér leiðsögumenn í sínum ferðum. Hafa flestir ekki nýtt sér þjónustu leiðsögumanna eða frá 85,5% árið 2008, 94% árið 2009 í 90,2% árið 2010.

Tafla 74. Nýta íslenskir ferðamenn sér leiðsögumann á ferð sinni um Vestfirði

	2008	2009	2010
Nei	85,5%	94,0%	90,2%
Já	2,3%	3,0%	2,4%
Að hluta til	12,2%	3,0%	7,3%
N=	131	67	41

## Upplifun og ánægja

### Mæla með eða koma aftur

Flestir íslenskir ferðamenn hafa áhuga á að koma aftur til Vestfjarða eða rétt tæp 100% (tafla 75). Þó eru meiri sveiflur á þeim sem myndu mæla með Vestfjörðum sem ferðamannastað þegar þeir kæmu aftur heim (tafla 76). Þó að meirihlutinn myndi mæla með svæðinu sem ferðamannastað þá hefur töluverð aukning orðið á þeim sem sögðu kannski. Frá 2,3% árið 2008, niður í 0% árið 2009 og aftur upp í tæp 18% árið 2010.

Tafla 75. Hafa íslenskir ferðamenn áhuga á að koma aftur til Vestfjarða

Aftur	2008	2009	2010
Nei	,8%	2,9%	,0%
Já	99,2%	97,1%	100,0%
N=	125	69	41

Tafla 76. Munu íslenskir ferðamenn mæla með Vestfjörðum sem ferðamannastað þegar heim er komið

Mæla með	2008	2009	2010
Nei	,8%	2,9%	,0%
Já	97,0%	97,1%	82,1%
Kannski	2,3%	,0%	17,9%
N=	133	68	39

### Ánægja með þjónustu

Af þeim sem nýttu sér eftirfarandi þjónustu og/eða afþreyingu var mesta ánægjan í kringum bændagistingu árið 2008 en árin 2009 til 2010 var mesta ánægjan í kringum söfn og sýningar. Lægstu einkunn fékk vegir og samgöngur.

Tafla 77. Ánægja íslenskra ferðamanna með ýmsa þjónustu á Vestfjörðum

	2008	2009	2010
Veitingastaðir	7,88	7,21	7,91
Skyndibitastaðir	6,13	6,04	6,21
Hótel	7,80	7,65	7,50
Gistiheimili	8,16	7,93	7,78
Bændagisting	8,64	6,40	6,00
Verslanir	6,78	6,26	7,28
Vegir / samgöngur	5,53	5,20	5,06
Söfn / sýningar	8,42	8,09	8,00
Tjaldsvæði	7,86	7,50	7,88
Upplýsingamiðstöðvar	8,20	6,67	7,42

### Vantar afþreyingu

Íslenskum ferðamönnum finnst almennt ekki vanta meiri afþreyingu á Vestfjörðum.

Tafla 78. Finnst íslenskum ferðamönnum vanta afþreyingu á Vestfjörðum

	2008	2009	2010
Nei	77,3%	80,6%	86,5%
Já	22,7%	19,4%	13,5%
N=	119	62	37



## 8 HEIMILDIR

Alexandris, Kouthouris, Meligdis. (2006). Increasing customers' loyalty in a skiing resort: The contribution of place attachment and service quality. *International Journal of Contemporary Hospitality Management* 18 (5): 414-425

Bramwell, B. (1998) User satisfaction and product development in urban tourism. *Tourism Management* 19: 35–47

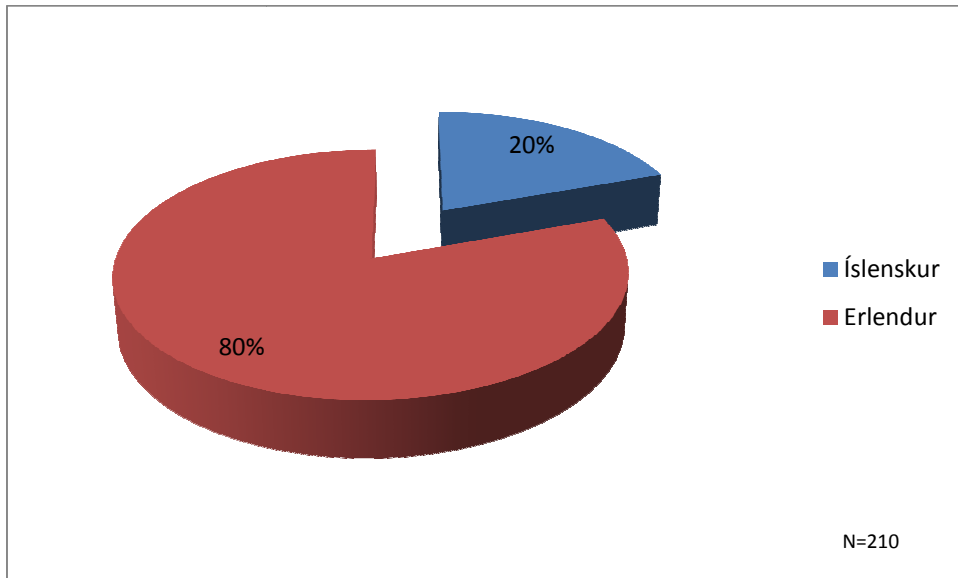
Butler, R.W. (2006). *The Tourism Area Life Cycle – Conceptual and Theoretical Issues*. Channelview Publications, Clevedon.

Hagstofa Íslands (2009). Hagtölur-Ferðamál, samgöngur og upplýsingatækni, gisting. Gistinætur, gestakomur og meðaldvalarlengd 1998-2009. Sótt 19. október 2009 af <http://www.hagstofa.is/Hagtolur/Ferdamal-samgongur-upplysingatae/Gisting>

## 9 VIÐAUKI 1. LÝSITÖLUR

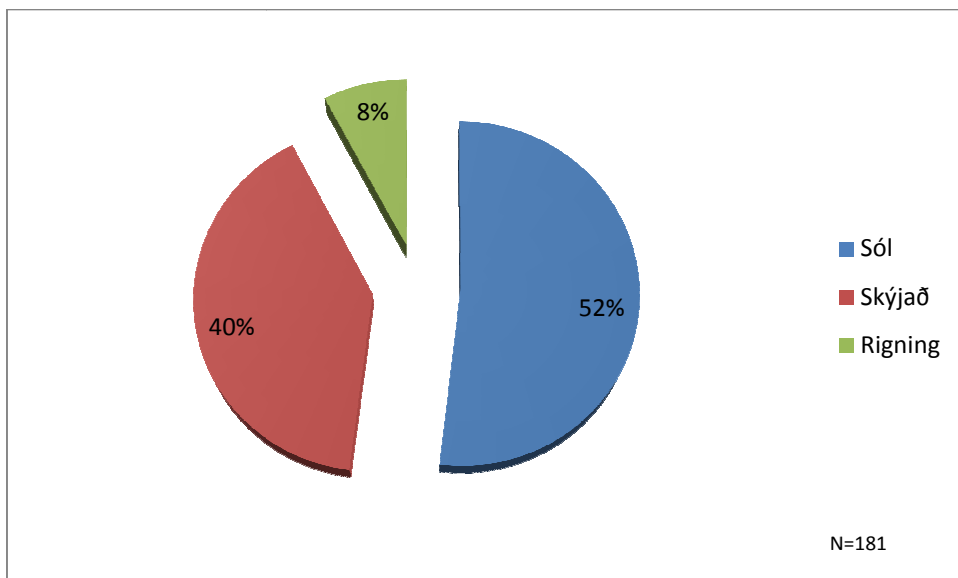
Könnunin var lögð fyrir ferðamenn á Vestfjörðum sumarið 2010. Könnunin var framkvæmd á þann hátt að Atvinnuþróunarfélagið sá um dreifingu könnunarinnar og kom henni fyrir á upplýsingamiðstöðinni á Hólmavík og Ísafirði, ferðaþjónustufyrirtækinu Borea Adventures, í Breiðafjarðarferjunni Baldri, Kaffi Norðurfirði, Hótel Flókalundi, Hótel Ísafirði og Eddu hótelinu Ísafirði

Alls svöruðu könnuninni 210 ferðamenn, 20% voru búsettir á Íslandi og 80% voru erlendir ferðamenn



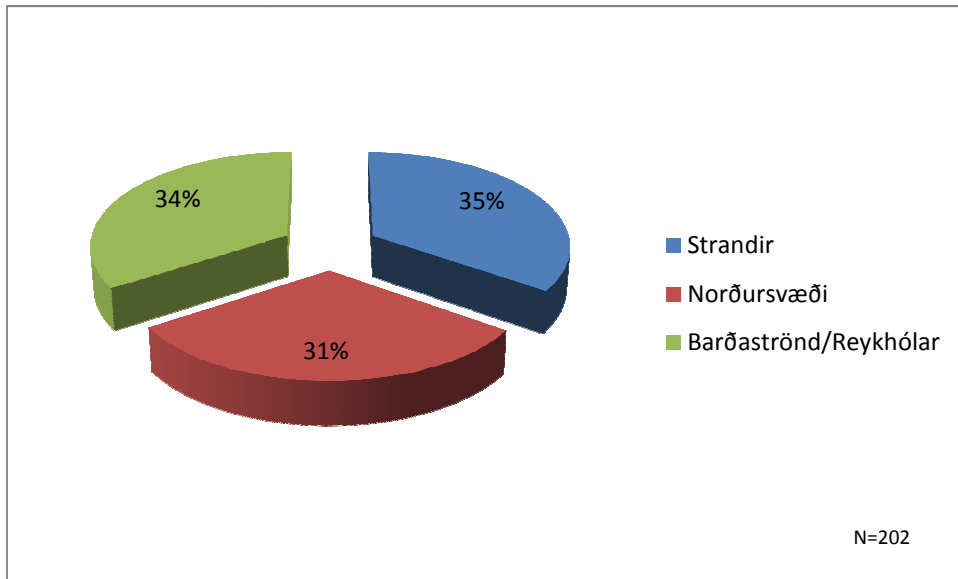
Mynd 34. Hlutfall innlendra og erlendra ferðamanna

Flestum spurningalistum var svarað í sól eða 52% tilfella á móti 40% listum sem var svarað þegar skýjað var og 8% í rigningu.



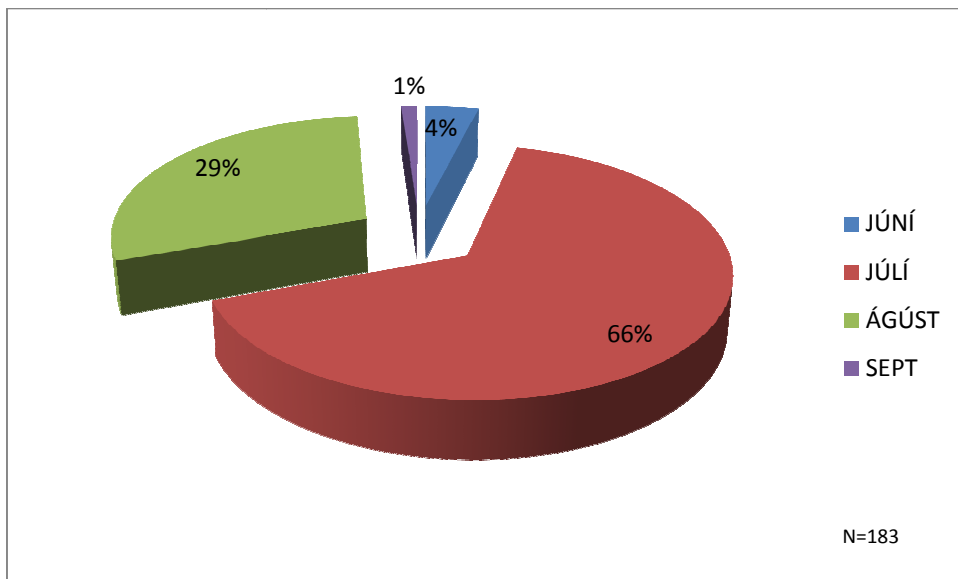
Mynd 35. Væður þegar spurningalistum var svarað

Spurningalistum var svarað nokkuð jafnt á vestfjörðum eða í kringum þriðjungur í Strandasýslu, þriðjungur á sunnanverðum Vestfjörðum og rétt tæpur þriðjungur á norðanverðum Vestfjörðum.



Mynd 36. Svörun spurningalista eftir svæðum.

Flest svör voru fengin í júlí-mánuði.



Mynd 37. Svörun spurningalista eftir mánuðum.

## 10 VIÐAUKI 2. ÞÝSKIR LISTAR

Í lok sumars kom í ljós að vitlaus spurningalisti á þýsku hafði farið út. Sem gerir það að verkum að ekki var hægt að nota þýsku listana í stórum hluta könnunarinnar. Hér að neðan má sjá útlistun á hvaða hluta könnunarinnar var hægt að nota og hvaða hluta var ekki hægt að nota.

### HVERNIG FERÐAMENN KOMA TIL VESTFJARÐA

- |  |            |
|--|------------|
| 1. Hvaðan kom hugmyndin um ferðalag til Vestfjarða ?   | Ekki notuð |
| 2. Hvaðan voru upplýsingar fengnar um Vestfirði áður en lagt var af stað?  | Ekki notuð |
| 3. Hver af ofantöldu upplýsingaveitum nýttist þér best?  | Ekki notuð |
| 4. Upplifun mín af Vestfjörðum er í samræmi við þær upplýsingar sem ég fékk um svæðið ?                            | Notuð      |
| 5. Hvernig fannst þér að finna upplýsingar um Vestfirði: Áður en ég kom á Vestfirði? Eftir að ég kom á Vestfirði ? | Notuð      |

### FERÐAUPPLÝSINGAR

- |  |            |
|--|------------|
| 6. Hefur þú komið til Vestfjarða áður ?  | Ekki notuð |
| 7. Hefur þú komið til Íslands áður ?   | Notuð      |
| 8. Hver er helsta ástæða heimsóknar þinnar til Vestfjarða?   | Ekki notuð |
| 9. Hver er ferðamáti þinn á Vestfjörðum?   | Notuð      |
| 10. Hvað eru margir að ferðast með þér?  | Notuð      |
| 11. Með hverjum ert þú að ferðast?   | Notuð      |
| 12. Hvað er ferðin þín um Vestfirði löng?  | Ekki notuð |
| 13. Hvað er ferðin þín um Ísland löng ?  | Ekki notuð |
| 14. Hvað er langt síðan þú ákvaðst að heimsækja Vestfirði?   | Ekki notuð |
| 15. Hvaða þjónustu / afþreyingu nýttir þú á Vestfjörðum í þessari ferð eða ætlar þér að gera?          | Ekki notuð |
| 16. Finnst þér vanta fleiri afþreyingarmöguleika fyrir ferðamenn á Vestfjörðum?                        | Ekki notuð |
| 17. Hversu mikilvægt er fyrir þig að kynnast á Vestfjörðum:  | Ekki notuð |
| 18. Hefur þú áhuga á að koma til Vestfjarða aftur?   | Ekki notuð |
| 19. Hvernig gistir þú á Vestfjörðum?   | Ekki notuð |
| 20. Ferðast þú með leiðsögumanni?  | Notuð      |
| 21. Hversu ánægð(ur) eða óánægð(ur) varstu með eftirfarandi þjónustu á Vestfjörðum?                    | Ekki notuð |
| 22. Munt þú mæla með Vestfjörðum sem ferðamannastað þegar þú kemur heim ?                              | Ekki notuð |
| 23. Hvern eftirtalinna staða á Vestfjörðum, ætlar þú eða hefur komið til á ferðalagi þínu um Vestfirði | Notuð      |

### GRUNNUPPLÝSINGAR

- |   |                   |
|---|-------------------|
| 24. Kyn: KK <input type="checkbox"/> KVK <input type="checkbox"/> | <b>Allt notað</b> |
| 25. Aldur: _____ ár   |                   |
| 26. Hvað af eftirtöldu lýsir best atvinnu þinni?                  |                   |
| 27. Menntun eftir skyldunám:                                      |                   |
| 28. Í hvaða pósnúmeri býrð þú? EÐA Í hvaða landi býrð þú?         |                   |

29. Hverjar eru heildartekjur heimilisins á mánuði ?

30. Hversu mikinn eða lítinn áhuga, almennt, hefurðu á eftirtöldu